

코로나19 대응과 대학교육 정상화 준비를 위한

---

# '21-2학기 대면수업 확대 실행계획



2021. 10. 12.(화) / 교무위원회실  
코로나19비상대책위원회



## < 차례 >

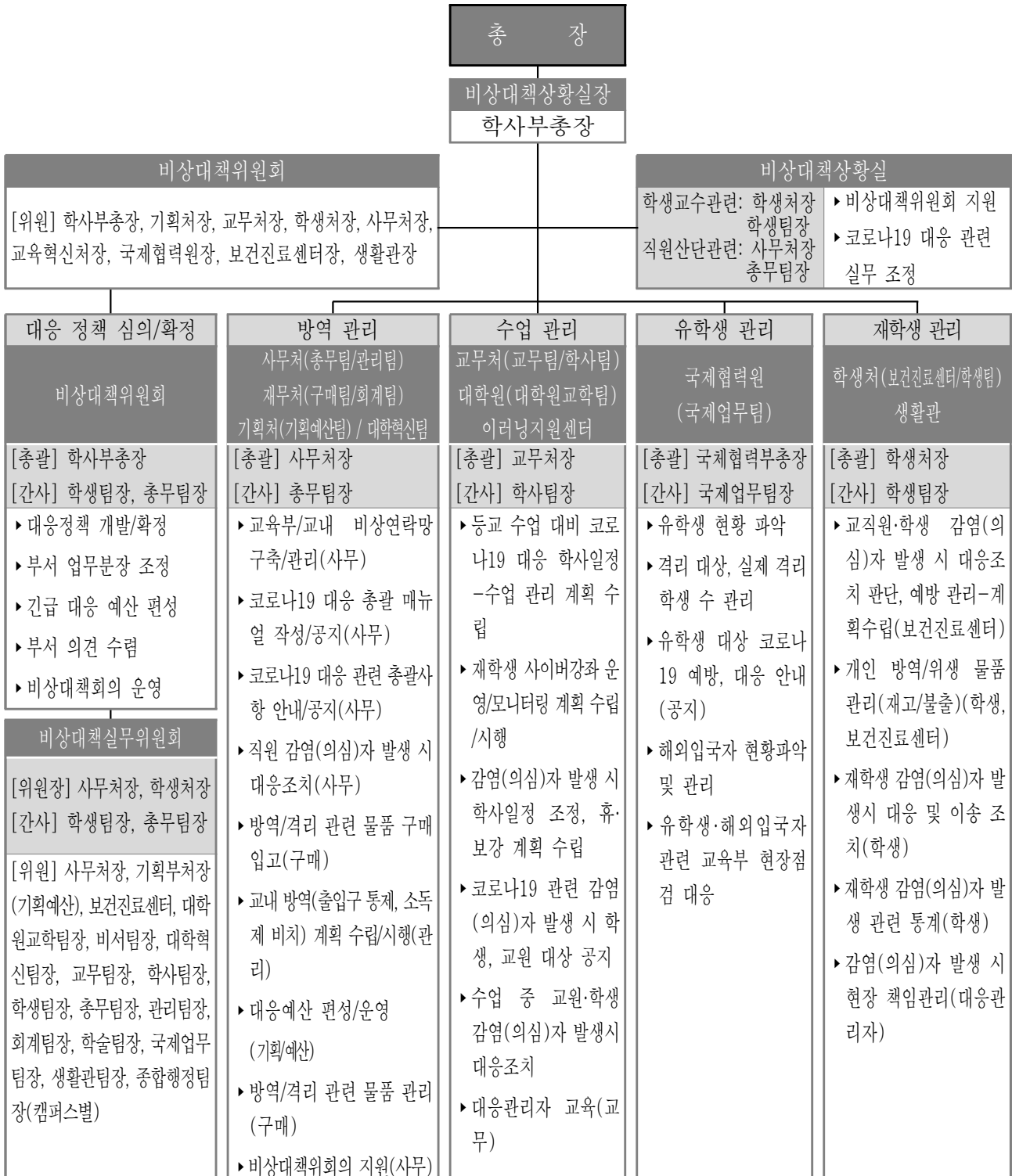
I. 코로나19 방역 관리 대응조직 .....	1
1. 코로나19 대응조직 체계 .....	1
2. 부서별 업무분장 .....	2
II. 수업 운영 계획 .....	3
1. 21-2학기 수업 운영 수정 배경 .....	3
2. 수업 운영 수정계획 .....	3
3. 수업 지원계획 .....	4
4. 준비사항 .....	6
III. 코로나19 방역 관리계획 I_예방활동 .....	8
1. 코로나19 예방 계획 .....	8
2. 코로나19 예방 활동I_건물 출입 발열 검사 .....	8
3. 코로나19 예방 활동II_건물 소독 .....	10
4. 코로나19 예방 활동III_코로나19 대응 물품 관리 .....	11
IV. 코로나19 방역 관리 계획 II_코로나19 확진자 발생에 따른 대응 .....	21
1. 의심증상자 발생 시 대응체계 .....	21
2. 코로나19 확진 및 의심증상자 발생 시 대응계획 .....	31
V. 학생/교직원 복지시설 관리 계획 .....	61
VI. 학생 통학/셔틀버스 운영•관리 .....	66
VII. 도서관 운영 계획 .....	71
1. 개관 및 시설 운영 .....	71
2. 도서관 서비스 운영 .....	81
VIII. 생활관 운영•관리 .....	19
1. 관련근거 .....	19
2. 배경 및 목적 .....	19
3. 생활관 추가 입관인원 수용 계획 .....	31
4. 격리실 운영 .....	30
5. 생활관 관리 .....	2
6. 기타사항(서식 등) .....	32
IX. 외국인 유학생 입국자 관리 .....	62
1. 외국인 유학생 입국자 관리 .....	62
2. 해외입국자 관리 방안 .....	82
3. 관련 지침 및 안내사항 .....	13

# I 코로나19 방역 관리 대응조직

사무처 총무팀

□ 코로나19 예방 및 관리 대응 절차와 조치사항을 마련하여 코로나19의 교내 확산을 방지하고 구성원의 건강 보호와 대학 운영의 안정성을 확보하고자 함

## 1 코로나19 대응조직 체계



**2** 부서별 업무분장

부서명	주요 업무	내선(지역번호: 041)
보건진료센터	<ul style="list-style-type: none"> <li>◆ 코로나19 예방 관리: 예방수칙 제작, 배부, 교육</li> <li>◆ 감염(의심)자 발생 시 대응조치: 유증상자 관리 등</li> <li>◆ 관할 보건소 업무 협조</li> </ul>	540-5281(아산) 560-8469(천안) 360-8434(산학융합) 02-2059-2312(서울)
기획예산팀	<ul style="list-style-type: none"> <li>◆ 대응예산 총괄: 예산지원 결정 및 협의</li> </ul>	540-5151~2
홍보팀	<ul style="list-style-type: none"> <li>◆ 홈페이지 자료 게시 및 홍보</li> <li>◆ 언론 대응</li> </ul>	540-5156~7
총무팀	<ul style="list-style-type: none"> <li>◆ 비상연락망 관리 및 총괄 안내</li> <li>◆ 다중집합장소 관리: 식당, 학생복지시설 등</li> <li>◆ 직원 관리</li> <li>·공지사항 안내, 복무관리, 민원상담 등</li> <li>·사무실 내 유증상자 발생 시 대응조치 마련</li> <li>◆ 코로나19 관련 관계기관 및 현장점검 대응</li> <li>◆ 비상대책위원회의 진행 및 교육부 특이사항 보고</li> </ul>	540-5121~3
학생팀	<ul style="list-style-type: none"> <li>◆ 학부생 관리: 공지사항 안내, 민원상담 등</li> <li>◆ 학생자치조직 상황전파 및 업무협조</li> <li>◆ 통학·셔틀버스 관리</li> <li>◆ 재학생 긴급 이송업무</li> </ul>	540-5081~2
관리팀	<ul style="list-style-type: none"> <li>◆ 방역: 상황별 방역계획 수립 및 시행</li> <li>◆ 시설 관리: 출입통제, 안내문 부착 등</li> <li>◆ 개인 방역/위생 물품 관리(재고/불출)</li> </ul>	540-5131~4
교무팀	<ul style="list-style-type: none"> <li>◆ 교원, 연구원, 조교 관리</li> <li>·공지사항 안내, 복무관리, 민원상담 등</li> <li>·등교수업 중 유증상자 발생 시 대응조치 마련</li> <li>◆ 대응관리자 연락망 구축 및 대응지침 교육</li> </ul>	540-5041~3
학사팀	<ul style="list-style-type: none"> <li>◆ 학사일정 관리</li> <li>◆ 학부 수업 관리</li> <li>·수업관리 계획 수립: 온라인, 등교수업 등</li> <li>·등교수업 중 유증상자 발생 시 휴, 보강 계획 수립</li> <li>·강의실 관리: 사회적 거리두기 준수 좌석 배치 및 재배정</li> </ul>	540-5050~3
이러닝지원센터	<ul style="list-style-type: none"> <li>◆ 온라인 수업 운영지원 및 모니터링</li> </ul>	540-9885,5648
대학원교학팀	<ul style="list-style-type: none"> <li>◆ 대학원생 관리: 공지사항 안내, 민원상담 등</li> <li>◆ 대학원 수업 관리</li> <li>·수업관리 계획 수립: 온라인, 등교수업 등</li> <li>·등교수업 중 유증상자 발생 시 대응조치 마련</li> </ul>	540-5193~4
국제업무팀	<ul style="list-style-type: none"> <li>◆ 유학생·해외유입자 관리: 공지사항 안내, 민원상담 등</li> <li>◆ 유학생·해외유입자 현황 파악: 입국자, 자가격리자 등</li> <li>◆ 유학생·해외유입자 관련 관계기관 및 현장점검 대응</li> </ul>	540-9711~5
생활관	<ul style="list-style-type: none"> <li>◆ 생활관생 관리</li> <li>◆ 생활관 및 식당 시설 관리: 소독 및 방역 등</li> </ul>	540-5310~1
학술팀	<ul style="list-style-type: none"> <li>◆ 중앙도서관 운영·관리</li> </ul>	540-5161
학과(부)사무실	<ul style="list-style-type: none"> <li>◆ 대응관리자(학과(부)장): 소속학생(교원) 관리 및 위기사항 대응</li> <li>◆ 강의실 관리(환기, 소독 등) 및 손소독제 등 방역용품 비치</li> </ul>	

II 수업 운영 계획

교무처 학사팀

1 '21-2학기 수업 운영 수정 배경

- 국민 백신접종 완료율 향상에 따른 정부의 '위드 코로나(단계적 일상회복)' 전환 추진 (11월 초)과 대학 구성원 백신접종 완료율 향상(교수·직원 80%, 학생 50% 수준, 10월 말 기준)
- 저학년 학생들의 학습역량 향상과 교우관계 회복 및 대학 교육 정상화

2 수업 운영 수정계획

가. 현재 수업 운영

1) 1주: 전면 온라인 수업 / 2~8주(9.6(월)~10.22(금)) :원격수업Ⅱ 원칙 유지

나. 9주 이후(10.25(월)이후) 수업 운영 방안

- 1) 「사회적 거리두기 단계 연동 수업」에서 「부분 등교수업」으로 전환
- 2) 전공수업 : 1~2학년 - 등교수업 원칙 / 3~4학년 - 사회적 거리두기 단계 연동 수업  
교양/자유선택수업 : 원격수업Ⅱ  
(전공수업을 위한 대형 강의실 확보를 위해 전체 교양/자유선택수업 원격Ⅱ로 운영)

변경 전	단계	교양(자유선택 포함)		전공		
		이론	이론&실험실습	이론	이론&실험실습	실험실습
	4단계	원격수업Ⅱ	원격수업Ⅱ	원격수업Ⅱ	원격수업Ⅱ	원격수업Ⅱ
	3단계	원격수업Ⅱ	원격수업Ⅱ	원격수업Ⅱ	원격수업Ⅱ	병행수업
	2단계	원격수업Ⅱ	병행수업	병행수업 (20미만 강의 등교수업)	병행수업 (20미만 강의 등교수업)	병행수업 (20미만 강의 등교수업)
	1단계	원격수업Ⅱ	등교수업	등교수업	등교수업	등교수업

변경 후	단계	교양(자유선택 포함)		전공(3~4학년)			전공(1~2학년)		
		이론	이론&실험실습	이론	이론&실험실습	실험실습	이론	이론&실험실습	실험실습
	4단계	원격수업Ⅱ	원격수업Ⅱ	원격수업Ⅱ	원격수업Ⅱ	원격수업Ⅱ	등교수업	등교수업	등교수업
	3단계	원격수업Ⅱ	원격수업Ⅱ	원격수업Ⅱ	원격수업Ⅱ	병행수업	등교수업	등교수업	등교수업
	2단계	원격수업Ⅱ	원격수업Ⅱ	병행수업 (20미만 강의 등교수업)	병행수업 (20미만 강의 등교수업)	병행수업 (20미만 강의 등교수업)	등교수업	등교수업	등교수업
	1단계	원격수업Ⅱ	원격수업Ⅱ	등교수업	등교수업	등교수업	등교수업	등교수업	등교수업

[용어의 정의]

- ▶ 원격수업Ⅱ : 재난상황 등의 발생으로 정상적인 등교수업이 어려운 경우 운영하는 원격수업 '강의동영상제공+학습활동수행' 또는 '실시간 대면'으로 운영하되 주당 1회 1시수(50분) 이상 '실시간 대면'(Zoom 활용)을 필수로 진행하는 수업 (참고 : 기존의 원격수업(사이버강의)은 원격수업Ⅰ으로 지칭)
- ▶ 병행수업 : 등교수업과 원격수업Ⅱ를 동시에 진행(기본적으로는 등교하여 수업을 진행하나 학생들 중 재난이 발생하는 등 등교가 불가할 경우 등교수업을 실시간으로 송출(Zoom)하거나, 녹화한 수업 자료를 제공, 강의 녹화 도우미 학생조교 지원)
- ▶ 등교수업 : 교수자 및 학생 전원 등교하여 배정된 강의실에서 수업 진행. 단, 수강학생이 등교가 불가능할 경우 병행수업으로 진행(강의 녹화 도우미 학생조교 지원). 상기 '변경후' 표의 "등교수업"은 실제적으로는 '병행수업(조별(병행)수업)'의 개념으로 운영될 가능성 고려

다. 등교수업(대면수업) 운영 기준

- 1) 대상 : 1~2학년 전공수업(2학년 > 1학년 순으로 전공과목 등교수업으로 전환)
  - 2) 시기 : 전공별로 9주차(10.25(월)) ~ 11주차(11.8일(월)) 이후 전면 시행
  - 3) 예외 사항 : 전원 등교수업 불가능 시 병행수업/조별병행수업 제공
    - ① 학생의 등교 불가능 상황 : 코로나 19 확진 및 접촉 상황, 외국인 학생 해외체류, 숙소미확보, 캠퍼스 교차수강 등
    - ② 강의실(실험실습실) 미확보 상황
- ※ 주의사항: 병행수업 수강자 성적평가 차별금지

**3** 수업 지원계획

가. 변경 강의실 안내

- 1) 변경된 1~2학년 전공교과목 강의실은 포털화면에서 확인 가능(전자출결앱에서는 확인 불가)
  - 강의 담당교수 : 학사메뉴-수업관리-담당교수별 강의시간표(전공)
  - 수강학생 : 학생메뉴-수업수강-시간표 조회(전공)

나. 병행 수업 실시간 송출을 위한 인프라 개선

전원 등교수업이 불가능할 경우, 실시간 송출 병행수업 촬영이 용이하도록 지원

- 1) 전자교탁 개선
  - 전자교탁에 웹캠+PC마이크 설치
  - 전체 260개 전자교탁 중 활용도 높은 강의 50%(130개) 우선 구축(10월 말 완료)
- 2) 수업 촬영지원
  - 병행수업 촬영도우미(근로학생) 운영
  - 촬영용 핸드폰 거치 삼각대 지원

다. 학생 원격수업 자율수강을 위한 인프라 개선

- 1) 원격수업 수강 지정장소 (확대지정)
  - 운영시간 : 월~금, 9시~17시 30분
  - 공용공간의 PC(데스크탑) Zoom강의 지원을 위한 웹캠 설치

캠퍼스	호실	수용인원	인프라	관리부서
아산	제1공학관 401호(교양PC실)	48	PC(데스크탑)	기초교양교육팀
	제1공학관 426호(교양PC실)	50	PC(데스크탑)	기초교양교육팀
	제1공학관 522호(교양PC실)	50	PC(데스크탑)	기초교양교육팀
	제1공학관 526호(교양PC실)	57	PC(데스크탑)	기초교양교육팀
	강석규교육관 320호(교양PC실)	36	PC(데스크탑)	기초교양교육팀

캠퍼스	호실	수용인원	인프라	관리부서
	학생식당 403호(V-House)	43	Wifi	LINC+사업단
	강석규교육관 105호	36	Wifi	AISW중심대학사업단
	강석규교육관 107호	48	Wifi	AISW중심대학사업단
	대학교회 1층(Success Hall)	25	Wifi	교목실
	학술정보관 318호	40	PC(데스크탑)	학술팀
	각학부/과 PC실	-	PC(데스크탑)	각학부/과
	소계	433		
천안	1호관 301호(교양PC실)	60	PC(데스크탑)	기초교양교육팀
	1호관 303호(교양PC실)	60	PC(데스크탑)	기초교양교육팀
	1호관 304호(교양PC실)	59	PC(데스크탑)	기초교양교육팀
	1호관 305호(교양PC실)	50	PC(데스크탑)	기초교양교육팀
	종합정보관 102호(멀티미디어센터)	46	PC(데스크탑) 20대	학술팀
	종합정보관 102-2호(AISW창의학습실)	60	PC(데스크탑) 35대	학술팀
	종합정보관 508호 ICAN라운지	39	Wifi	학술팀
	각학부/과 PC실	-	PC(데스크탑)	각학부/과
소계	374			
산학융합	강의동 416호(교양PC실)	30	PC(데스크탑)	산학융합캠퍼스 종합행정팀
	소계	30		
합계		837		

2) 캠퍼스 무선랜(AP) 확충 (문의 : 정보보호팀 540-5177)

캠퍼스	무선랜 사용 가능 장소	비고
천안캠퍼스	전체 건물	-
아산캠퍼스	학술정보관, 1공학관, 강석규교육관, 자연과학관5F 학생식당 4F, 대학교회1F, 학생회관	12월부터 전체 건물 사용가능
산학융합캠퍼스	전체 건물	-
캠퍼스내 학내무선랜 사용방법 : : <a href="https://bit.ly/3CRd967">https://bit.ly/3CRd967</a>		

3) 원격수업 용 노트북 대여 (문의 : AISW중심대학사업단 540-9570)

캠퍼스	임대장소	사용시간	임대가능수량	비고
천안캠퍼스	종합정보관 102호	월~금 9시 ~ 17시30분	40대	신분증 지참
아산캠퍼스	제2공학관 422호		40대	

라. 강의실 내 방역 대응

- 1) 전체 e강의실 전자교탁 비말가림막 설치 및 교수자용 대면수업 체크리스트 부착
- 2) [10.19(화)~20(수)] 등교(대면)수업 준비상태 점검(학사부총장, 교무처장, 시설/관리팀/학사팀)



## 4 준비사항

### 가. 학과(부)별 등교수업 운영안 수립 / 제출

- 1) 학년별, 주차별 전공 교과목의 등교수업 전환 일정 제출
  - 10.18(월)일까지 교무처 제출, 양식 추후 안내
- 2) 1, 2학년 전공 교과목은 등교수업 원칙
  - 9주차~11주차까지 등교수업 전환 완료(예: 9주차 30%, 10주차 60%, 11주차 100% 등)
  - 2학년 > 1학년 우선순으로 등교수업 전환
  - 1~2학년 전공교과목의 중 '원격수업Ⅱ' 유지 교과목은 사유 제출, 단 학부(과) 회의를 통해 학년별 등교 일수가 최소 1~2일 유지될 수 있도록 조정하였을 경우 한함
- 3) 3, 4학년 전공 교과목은 사회적 거리두기 단계 연동 수업 원칙이나 교수-학생 합의 운영
- 4) 산학융합캠퍼스는 교수-학생 합의 운영
  - 교과목별 수업운영안 및 일정 제출

### 나. 강의실 조정

- 1) 1~2학년 전공강의실 변경 입력
  - 수강인원이 강의실 수용 가능인원\*보다 많은 경우
  - \* 교육부 지침(3~4단계 2칸 띄우기)고려 강의실별 수용정원×43%으로 계산
  - 변경대상 교과목 별도 안내
- 2) 시기 : 10.08(금)~10.15(금)
- 3) 강의실 임시배정 시스템에서 각 학부(과)별 입력

### 다. 학생 및 교강사 안내

- 1) 학과(부)별 등교수업 전환교과목 및 추진 일정 안내(10.19(화)까지 완료)

### 라. 등교수업 변동사항, 기타 특이사항 제출

- 1) 등교수업 진행 중 발생하는 변동사항 및 특이사항
- 2) 10.25(월)이후 필요시, 학부(과)→교무처

[첨부자료]

■ 지역대학 2021-2학기 수업 운영 현황 조사(9월 27일)

구분	대면(등교)중심	비대면중심
대학명	나사렛대, 남서울대, 순천향대, 선문대, 한국기술교육대 (5개 대학)	공주대, 백석대, 상명대 (3개 대학)
대면중심 대학 세부내용	<ul style="list-style-type: none"> <li>•나사렛대 : 1~5주차 '실험실습'대면 / 6주차 이후 '전면 대면' (비대면 별도 승인)</li> <li>•남서울대 : 1~9주차 '전공_실험실습'대면(이중 50% 대면운영 중) / 10주차이후 '전면 대면' 추진</li> <li>•순천향대 : 1~3단계 '전공_이론 : 대면/하이브리드(3주씩 교대)' '전공_실험실습 : 대면' 사회적거리두기단계 '충남'권역 기준</li> <li>•선문대 : 1~5주차 '비대면' / 6~8주차 '실험실습 대면' / 9주차 이후 '전면 대면'</li> <li>•한국기술교육대 : 8주차부터 1~2단계 '전면 대면' / 3~4단계 '3주씩 교차 대면수업'</li> </ul>	

■ 1~2학년 전공과목 세부 등교수업 운영 방안 분류

Case 1	Case 2	Case 3	Case 4	Case 5
등교수업	조별(병행)수업	조별(병행)수업	조별(병행)수업	원격수업II
해당과목 전체 수강학생이 등교수업에 참여하고, 강의실이 적정(수강인원<수용정원)한 경우	해당과목 전체 수강학생이 등교수업에 참여하나, 강의실이 부적정해(수강인원>수용정원) 2개조로 분리하여 등교수업 운영	해당과목 일부학생이 등교수업에 참여하고, 강의실이 적정(등교수강인원<수용정원)한 경우	해당과목 일부학생이 등교수업에 참여하고, 강의실이 부적정해 2개조로 분리하여 등교수업을 운영	해당과목의 특별한 사유로 원격II수업으로만 운영하는 경우

구분	전수강생 등교수업 가능여부		N주			N+1주.....			비고
	전수강생 등교수업 가능여부	강의실 적정여부	1교시	2교시	3교시	1교시	2교시	3교시	
Case1	○	○	등교수업	등교수업	등교수업	등교수업	등교수업	등교수업	
Case2	○	X	A조:등교수업 B조:등교수업 원격송출	A조:등교수업 B조:등교수업 원격송출	A조:등교수업 B조:등교수업 원격송출	A조:등교수업 원격송출 B조:등교수업	A조:등교수업 원격송출 B조:등교수업	A조:등교수업 원격송출 B조:등교수업	·A조/B조 : 강의실의 부적합 문제로 전체 수강생을 임의로 구분 ·3개조로 구분이 필요할 A(대면), B/C(원격송출) 방식으로 운영
Case3	X	○	A조:등교수업 B조:등교수업 원격송출	A조:등교수업 B조:등교수업 원격송출	A조:등교수업 B조:등교수업 원격송출	A조:등교수업 B조:등교수업 원격송출	A조:등교수업 B조:등교수업 원격송출	A조:등교수업 원격송출 B조:등교수업	·A조 : 등교수업에 찬성하고 가능한 학생 들 ·B조 : 등교수업이 불가능한 학생 들
Case4	X	X	A'조:등교수업 B'조:등교수업 원격송출	A'조:등교수업 B'조:등교수업 원격송출	A'조:등교수업 B'조:등교수업 원격송출	A'조:등교수업 원격송출 B'조:등교수업	A'조:등교수업 원격송출 B'조:등교수업	A'조:등교수업 원격송출 B'조:등교수업	·A'조/B'조 : 강의실의 부적합 문제로 전체 수강생을 임의로 구분 ·등교수업이 불가능한 학생은 N주는 B'조, N+1주는 A'조로 변경하여 원격송출수업 이수
Case5	원격II 전환		원격II 운영 지침에 따라 운영 - '강의동영상 콘텐츠 제공 + 학습활동 수행' 또는 '실시간온라인(Zoom)'으로 운영하되, 주당 1회 1시수(50분)이상 실시간온라인(Zoom)을 필수로 진행						

Ⅲ | 코로나19 방역 관리계획 I\_예방활동

사무처

- 대면수업 확대를 위한 구성원들의 건강보호 및 대학 운영의 안정성 확보
- 코로나19 적극 대응 및 포스트 코로나를 대비한 대학교육 정상화 준비를 위한 방역 관리
- 교내 코로나19 선제적 예방 활동으로 교내 감염 전파 차단

**1** | 코로나19 예방 계획

- 가. 캠퍼스 외부인 출입 통제
  - 외부인 출입통제 안내 현수막 설치
  - 교내 공간 외부 대관 중단, 체육시설 수업외 사용 제한
- 나. 캠퍼스 내 각 건물 출입 통제 및 발열검사
  - 건물별 발열검사, 출입대장 작성, 컬러밴드 착용 관리
- 다. 코로나19 예방을 위한 소독 진행
  - 법정, 코로나19 예방, 의심자 및 확진자 발생시 소독 진행
- 라. 코로나19 대응 물품관리
  - 건물입구, 강의실, 화장실, 행정사무실 등 소독 물품 배포
- 마. 기타 사항
  - 교내 주요 건물 안내문 부착
  - 시설물 사용 신청서(수업 외) 미신청 시 사용 제한
  - 야간 시설물 사용 통제(야간 방범 순찰 강화) / 24시간 상황실 CCTV 모니터링

**2** | 코로나19 예방 활동I\_건물 출입 발열 검사

- 가. 발열검사 위치
  - 천안캠퍼스 발열검사 위치

연번	건 물	출입구	위치	비고
1	1호관	2	<ul style="list-style-type: none"> <li>• 중앙계단</li> <li>• 우측 1층 출입구</li> </ul>	
2	2호관	1	<ul style="list-style-type: none"> <li>• 2층 우측 출입구</li> </ul>	
3	3호관	2	<ul style="list-style-type: none"> <li>• 소강당 중앙</li> <li>• 3호관 중앙 출입구</li> </ul>	
4	대강당	1	<ul style="list-style-type: none"> <li>• 대강당 주양 출입구</li> </ul>	
5	음악관	1	<ul style="list-style-type: none"> <li>• 1층 출입구</li> </ul>	
6	벤처교육관	1	<ul style="list-style-type: none"> <li>• 1층 출입구</li> </ul>	
7	종합정보관	1	<ul style="list-style-type: none"> <li>• 1층 중앙 출입구</li> </ul>	

□ 아산캠퍼스 발열검사 위치

연번	건물명	출입구	위치	비고
1	본관	2	<ul style="list-style-type: none"> <li>• 신행정동</li> <li>• 총무팀</li> </ul>	근로학생
2	강석규교육관	1	<ul style="list-style-type: none"> <li>• 1층 로비</li> </ul>	
3	학술정보관	1	<ul style="list-style-type: none"> <li>• 2층 로비</li> </ul>	
4	제1공학관	4	<ul style="list-style-type: none"> <li>• 본관방향 1층 로비</li> <li>• 안전소방학과 앞</li> <li>• 보건진료소 앞</li> <li>• 2층 강석규교육관 방향</li> </ul>	
5	제2공학관	3	<ul style="list-style-type: none"> <li>• 1층 출입구(체육관 방향)</li> <li>• 1층 출입구(자연대 방향)</li> <li>• 4층 출입구</li> </ul>	
6	자연과학관	2	<ul style="list-style-type: none"> <li>• 1층 출입구</li> <li>• 2층 출입구</li> </ul>	
7	체육관	1	<ul style="list-style-type: none"> <li>• 1층 로비</li> </ul>	
8	골프연습장	1	<ul style="list-style-type: none"> <li>• 1층 로비(좌측)</li> </ul>	
9	보건과학관	1	<ul style="list-style-type: none"> <li>• 1층 로비</li> </ul>	
10	조형과학관	1	<ul style="list-style-type: none"> <li>• 1층 로비</li> </ul>	
11	산학협동 1호관	1	<ul style="list-style-type: none"> <li>• 2층 출입구</li> </ul>	
12	산학협동 1호관 별관	1	<ul style="list-style-type: none"> <li>• 우체국 기준 앞, 뒤</li> </ul>	
13	예술관	2	<ul style="list-style-type: none"> <li>• 신 예술대 출입구</li> <li>• 구 예술대 출입구</li> </ul>	
14	교직원식당	1	<ul style="list-style-type: none"> <li>• 출입구</li> </ul>	근로학생

□ 당진캠퍼스, 서울캠퍼스 현행 유지

나. 발열검사 운영 방법

- 건물 출입구 비접촉 체온계 설치 및 발열검사 관리자 배치
- 건물 출입시 발열검사 및 QR코드, 컬러밴드 착용(기차용자는 발열검사만 진행)
- 천안캠퍼스 9개소(출입구), 아산캠퍼스 22개소(출입구) 총 31개소
- 운영 시간: 08:30 - 17:30
- 건물 출입구 발열검사 학부(전공) 담당(봉사학생 사회봉사 인정)

※ 1일 9시간 운영기준:

- ▶ 31개소 1명 1시간 근무 운영 시 279명 필요, 279명 주 5일 1,395명
- ▶ 31개소 1명 4시간 근무 시 1주 약 355명 예상(아산: 250명, 천안: 105명)

**3** 코로나19 예방 활동II\_건물 소독

- 가. 방역대상 : 각 캠퍼스별 진행 [아산, 천안, 산학융합, 서울캠퍼스]
- 나. 단계별 방역 계획

구분	내용	방법
1단계 (정기소독)	<ul style="list-style-type: none"> <li>◆ 2개월 1회 / 법정 소독 진행</li> </ul>	방역업체
2단계 (일상소독)	<ul style="list-style-type: none"> <li>◆ 실 내                             <ul style="list-style-type: none"> <li>- 주요시설(본관, 교직원식당 등) ➡ 1일 1회</li> <li>- 기타시설(행정사무실 외) ➡ 주 1회</li> </ul> </li> <li>◆ 실 외                             <ul style="list-style-type: none"> <li>- 주요 건물 현관 앞 소독 ➡ 1일 2회 [오전/오후]</li> </ul> </li> <li>◆ 강의실 ➡ 대면수업 장소(1일 2회): 강의실, 실험실습실, 복도, 화장실 등                             <ul style="list-style-type: none"> <li>- 1차(오전: 수업 전) 전체방역: 관리팀</li> <li>- 2차(오후: 수업 후): 해당 학부(과) 또는 건물별 시행(근로장학생)</li> </ul> </li> </ul>	업체+직영
3단계 (임시소독)	<ul style="list-style-type: none"> <li>◆ 발열자(의심증상자) 발생 시: 해당 호실, 의심증상자 동선 집중 방역</li> <li>◆ 확진환자 발생 시 1명: 환자 동선 집중 방역 전체 방역 ⇨ 전문 업체</li> </ul>	업체+직영

다. 건물 및 강의실 소독 필요 인원

연번	건 물 명	e-강의실 (호실)	방역인원	비고
1	강석규교육관	16	1	
2	제1공학관	32	2	
3	제2공학관	11	1	
4	자연과학관	19	1	
5	보건과학관, 체육관	2+5= 7	1	
6	조형과학관, 골프장	2+3= 5	1	
7	예술관	7	1	
8	산학1호관, 별관, 2호관	9+1+8= 18	1	
합계		115	9	

※ 위 현황은 각 건물 e강의실 현황으로 각 학과 실험실습실 제외.

**4** 코로나19 예방 활동III\_코로나19 대응 물품 관리

가. 총괄관리: 관리팀 ⇨ 재고관리 [입출고] → 학과(부서)별 배부 → 필요 물품 구매 요청  
 나. 관리책임: 해당 학과(부서)별 [현장 비치]

다. 물품지급 기준(우선 순위)

- 1) 학과 수업(강의실, 실험실습실, 건물 출입구 등)
- 2) 발열검사소 운영
- 3) 방역(소독) 인력
- 4) 행사 및 회의
- 5) 기타 비상대책위원회 승인 후 지출

라. 대응물품 현황

(2021.09.24기준)

구 분	소독약				마스크				방호복	장비 및 기타							체온계 (보관소)
	손소 독제 (젤)	분사 용소 독제	방역 소독 약	계	황사	일반	N95	계	일반 방호복	소독 부스	자동 발열 기	방역 기계	소독 매트	고글	보안 면	검사 부스	
재고 량	2,550	154	85	2,789	4,460	552	5	5,017	18	1	35	12	31	61	2	3	69

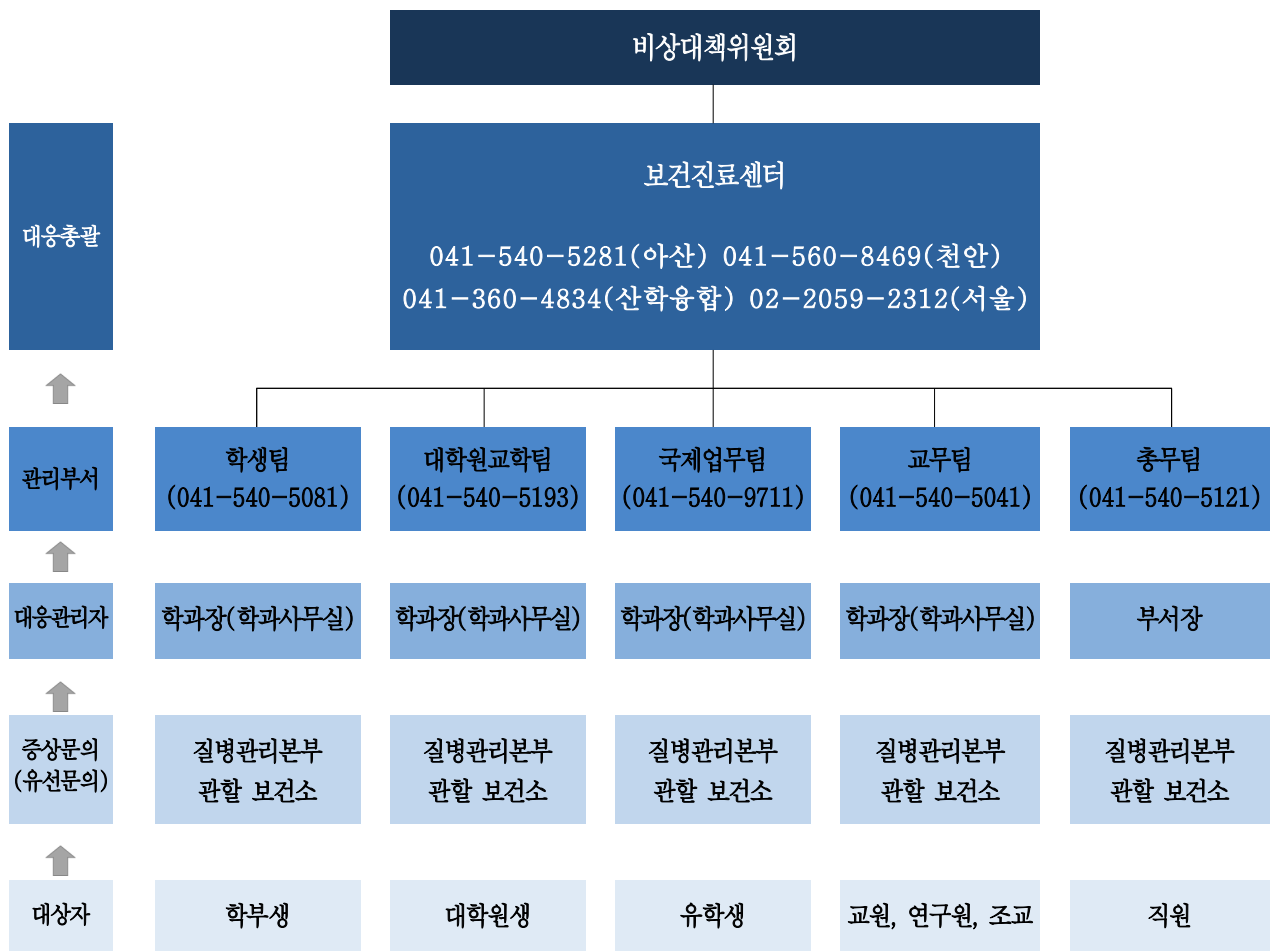
IV | 코로나19 방역 관리 계획 II\_코로나19 확진자 발생에 따른 대응

사무처

1 의심증상자 발생 시 대응체계

- 발열, 기침, 임후통 등 코로나19 의심증상 발생 시 확진을 위한 신속한 조치가 이루어 질 수 있도록 반드시 아래의 보고절차 준수해야 함
- 가. 의심자 발생 시 신고 체계도

코로나19 의심자 발생 시 신고체계도



나. 질병관리본부(1399) 또는 관할 보건소

관할 보건소			
아산지역	041-536-8794	당진지역	041-360-6004
천안지역	041-521-2661	서울지역	02-2155-8093

**2** 코로나19 확진 및 의심증상자 발생 시 대응계획

가. 의심증상자 발생 시 대응계획

사 례 (신고사항)	사례 정의	즉시 조치사항		해제 기간
		선별 진료소 방문 /검사	자가격리 /병결처리	
① 의심증상 발생	본인 또는 동거인이 코 로나19 의심증상 발생 시	검사 (의무)	자가격리 /병결처리	검사 결과 「음성」 판정 다음 날
② 밀접접촉자 통보	질병관리본부/지자체에서 밀접 접촉자로 통보 받 은 경우		재택근무 및 온라인 수업제공 /병결처리	백신 비접종자인 경우 2주간 자가격리 후 검사결과 「음성」 판정 다음 날  백신 접종자의 경우 「음성」 판정 후 자가격리, 추가 검 사결과 「음성」 판정 다음 날
③ 능동감시자 통보 (수동감시자 통보)	질병관리본부/지자체에서 능동·수동 감시자로 통 보 받은 경우		재택근무 및 온라인 수업제공 /병결처리	지정된 (추가)검사 결과 「음 성」 판정 다음 날
④ 확진자와 거주지 접촉	질병관리본부/지자체에서 발표한 확진자 거주 아 파트의 동과 라인이 일 치하는 경우	검사 (자율)	재택근무 /등교	별도 통보(비상대책 상황실)
⑤ 해외/위험지역 방문	최근 14일 이내 해외 혹 은 위험지역 방문한 경 우			
⑥ 동거인이 ②~③ 에 해당 시	동거인이 밀접접촉자/능 동감시자로 통보 받거나, 확진자와 동선/시간이 겹 치는 경우			

※ 외부 요인으로 밀접접촉자가 발생한 경우 밀접접촉자의 동선에 대하여 자체 소독하고 밀  
접접촉자가 50분 이상 머무른 밀폐된 공간은 소독 후 1일 폐쇄(복도 등은 제외)



나. 코로나 확진자 발생 시 대응방안

사 례 (신고사항)	사례 정의	증상자 분류	대응
① 교내 출입이 없는 경우	<ul style="list-style-type: none"> <li>•코로나 확진일 기준으로 3일 이내에 교내 출입이 없는 경우</li> </ul>	-	-
② 교내 출입이 있었으나 밀접접촉자가 없는 경우	<ul style="list-style-type: none"> <li>•코로나 확진일 기준으로 3일 이내에 교내 출입을 하였으나 개인활동으로 밀접접촉자가 없는 경우</li> </ul>	<ul style="list-style-type: none"> <li>•능동감시자 발생 가능</li> </ul>	<ul style="list-style-type: none"> <li>•동선파악 및 주활동 공간 소독, 1일 폐쇄</li> <li>•보건소에서 확진자 관리</li> </ul>
③ 교내 출입이 있었으며 밀접접촉자가 있는 경우	<ul style="list-style-type: none"> <li>•코로나 확진일 기준으로 3일 이내에 교내 출입이 있었으며 밀접접촉자가 있는 경우</li> </ul>	<ul style="list-style-type: none"> <li>•밀접접촉자 발생</li> <li>•능동감시자 발생</li> </ul>	<ul style="list-style-type: none"> <li>•확진자의 동선 파악 및 주활동 공간 소독 및 1일 폐쇄</li> <li>•확진자와 접촉한자를 조사하고 밀접접촉자와 접촉자로 분류하여 코로나 검사 요청</li> <li>•교원의 경우 학사에서 수업진행협조, 학생의 경우 학사에서 원격수업 수강 등 지원, 직원 경우 총무에서 재택근무 지원(확진자 및 밀접접촉자)</li> <li>•보건소에서 확진자 및 밀접접촉자 관리</li> </ul>
④ 교내 코로나 확진자를 통한 2차 확진자 1명 발생시	<ul style="list-style-type: none"> <li>•③ 항의 코로나 확진자를 통한 교내 2차 확진자가 1명 추가로 발행한 경우</li> </ul>	<ul style="list-style-type: none"> <li>•2차 확진자 발생</li> <li>•밀접접촉자 발생</li> <li>•능동감시자 발생</li> </ul>	<ul style="list-style-type: none"> <li>•2차 확진자가 1명의 경우 확진자의 동선 파악 및 주활동 공간 소독, 1일 폐쇄</li> <li>•확진자와 접촉한자를 조사하고 밀접접촉자와 접촉자로 분류하여 코로나 검사 요청</li> <li>•교원의 경우 학사에서 수업진행협조, 학생의 경우 학사에서 원격수업 수강 등 지원, 직원 경우 총무에서 재택근무 지원(확진자 및 밀접접촉자)</li> <li>•보건소에서 확진자 및 밀접접촉자 관리</li> </ul>

사 례 (신고사항)	사례 정의	증상자 발생	대응
⑤ 교내 코로나 확진자를 통한 2차 확진자 2명 이상 발생시	<ul style="list-style-type: none"> <li>③ 항의 코로나 확진자를 통한 교내 2차 확진자가 2명 이상 추가로 발생한 경우</li> </ul>	<ul style="list-style-type: none"> <li>2차 확진자 발생</li> <li>밀접접촉자 발생</li> <li>능동감시자 발생</li> </ul>	<ul style="list-style-type: none"> <li>해당 건물 폐쇄</li> <li>확진자와 접촉한자를 조사하고 밀접접촉자와 접촉자로 분류하여 코로나 검사 요청</li> <li>교원의 경우 학사에서 수업진행협조, 학생의 경우 학사에서 원격수업 수강 등 지원, 직원 경우 총무에서 재택근무 지원(확진자 및 밀접접촉자)</li> <li>보건소에서 확진자 및 밀접접촉자 관리</li> <li>학생 및 교원의 경우 해당 건물의 수업 1주일간 원격수업 전환</li> </ul>
⑥ 교내 코로나 확진자가 3명 이상 동시 발생한 경우	<ul style="list-style-type: none"> <li>한 캠퍼스에 수업에 참여한 자로 3명 이상 코로나 확진 상황이 발생 되었을 경우</li> </ul>	<ul style="list-style-type: none"> <li>밀접접촉자 발생</li> <li>능동감시자 발생</li> </ul>	<ul style="list-style-type: none"> <li>해당 건물 폐쇄</li> <li>확진자와 접촉한자를 조사하고 밀접접촉자와 접촉자로 분류</li> <li>선별진료소 설치 요청 검토</li> </ul>

다. 코로나 확진자 발생 시 시설 폐쇄 범위

발생규모	이동경로	시설 폐쇄 범위
1명	명확	<ul style="list-style-type: none"> <li>해당 사무실 및 이동경로 폐쇄 및 소독</li> <li>[해당 부서] 각 캠퍼스 보건진료센터에 인적사항 등 연락 후 보고서 작성하여 최종 보고</li> </ul>
	불명확	<ul style="list-style-type: none"> <li>이용 예상구역(사무실, 화장실, 복도, 식당, 승강기 등) 폐쇄</li> <li>일반인 이용 및 접촉이 잦은 구역 폐쇄</li> </ul>
복수	명확	<ul style="list-style-type: none"> <li>같은 층 발생: 해당 층 전체 폐쇄 및 소독</li> <li>다수 층 발생: 해당 건물 전체 일시 폐쇄 검토</li> <li>[해당 부서] 각 캠퍼스 보건진료센터에 인적사항 등 연락 후 보고서 작성하여 최종 보고</li> </ul>
	불명확	<ul style="list-style-type: none"> <li>해당 건물 전체 일시 폐쇄</li> </ul>

## V 학생/교직원 복지시설 관리 계획

학생처 학생팀

□ 코로나 확산 방지 및 다중이용시설 이용 시 밀집·밀폐·밀접방지를 위한 시설별 개인별 방역수칙 준수

가. 학생식당/편의점/커피숍/기타

- QR 체크인 및 발열체크 후 유증상자 출입 제한 권고
- 테이블 간 1M 거리두기 및 칸막이 설치
- 환기(일 3회) 및 소독(일 1회) 실시
- 근로학생 배치 : 안전수칙 안내

나. 학생식당

- 아산캠퍼스 : 150석(학생식당)
- 천안캠퍼스 : 100석(종합정보관 10층)

다. 학생회관 : 폐쇄

## VI 학생 통학/셔틀버스 운영·관리

학생처 학생팀

□ 코로나 확산 방지 및 통학/셔틀버스를 이용한 원활한 학생 수송

가. 셔틀버스 운행 계획

구분	일자	운행횟수	비고
1주~7주(현행)	~ 10.15.(금)	일 16회	
8주(중간고사)	10.18.(월) ~ 22(금)_ 5일간	일 33회	
9주 이후	10.25.(월) ~ 12.21.(화)	일 63회	

※ 대면수업 등교인원에 따라 탄력적으로 운영 예정

나. 통학버스 운행 세부 계획

구분	일자	내용	비고
통학버스 예약	10.12.(화) ~	전 노선 예약 가능	
통학버스 운행	10.25.(월) ~	정상운행	

- 대면수업일 : 전 노선 정상운행

다. 통학버스 예약방법

- 1) Google Play 또는 App Store에서 HUB(Hoseo University Bus) 검색 후 설치
- 2) 학교 포털 계정과 동일한 아이디와 비밀번호로 회원가입 없이 로그인 가능
- 3) 통학버스 탑승일자, 출발지, 도착지, 좌석 설정 후 저장

다. 통학/셔틀버스 방역 계획

- 운행 전·후 전체 소독 실시
- 버스별 체온계 설치 : 탑승 전·후 발열체크 후 유증상자 탑승 제한 권고
- 승·하차 시 NFC 혹은 QR 체크인 : 탑승자 확인 및 동선 파악

VII 도서관 운영 계획

중앙도서관 학술팀

□ 2021학년도 2학기 대면수업 확대 및 코로나19 교내 확산 방지를 위한 안정적인 도서관 운영 방안 계획

1 개관 및 시설 운영

가. 도서관 운영 및 시설이용

구 분	아산	천안	산학융합	비고
운영시간	09:00~18:00	09:00~18:00	09:00~17:30	자료실
	09:00~20:00	09:00~20:00	09:00~17:30	열람실
출입구 개방	2F (1F, B1폐쇄)	1F, 2F, 5F (3F 폐쇄)	1F	-
자료실	자료실 전체 (1,2,4,5F)	자료실 전체 (1~3F) 아이캔라운지(5F)	자료실 전체 (105호)	<원격수업지정장소> 학술정보관318호 종합정보관102호,508호
열람실	24시간 열람실/ 일반열람실A	24시간 열람실 (제2열람실)/ 제1열람실	일반열람실	
스터디룸/소극장 시네마룸	코로나19 경보 해제 전 까지 미 운영			
편의시설 (카페/편의점)	- 카페 : Take-out 권장 - 도서관 운영시간에 준하여 운영			

- 도서관 출입 시 발열검사 및 컬러밴드 착용(출입명부 작성)
- 컬러밴드 및 마스크 미 착용자, 일반인은 도서관 출입 제한
- 전자도서관 홈페이지에 이용안내 공지

## 2 도서관 서비스 운영

### 가. 자료이용 및 정보제공 서비스

- 대출 및 반납
  - 자료 대출 및 반납 업무 정상 운영
  - 찾아가는 대출서비스 제도 운영 (대출 신청도서 우편배송 서비스-교내 및 원룸불가)
- 상호대차 및 문헌복사 서비스 제공
  - 캠퍼스별 상호대차 및 자료복사 서비스 정상 운영
- 이용교육
  - 온라인 이용자 교육은 신청 인원내 제한 없이 실시
  - 이용자 맞춤교육은 신청 접수 후 인원내 따라 교육 횟수 조정 (탄력적 운영)
  - 월별 이용자교육 안내 전자도서관 홈페이지 공지

### 나. 문화·홍보행사 및 프로그램 운영

- 도서관 문화 홍보 행사 및 프로그램은 온라인 혹은 오프라인 방식으로 탄력적 운영

VIII 생활관 운영·관리

생활관

1 관련근거

- 교육부 대학학사제도과-9780 『대학 코로나19 감염예방 관리 지침 제3판 안내 및 2학기 자체방역 점검 협조요청(2021.08.18.)』

2 배경 및 목적

- 가. 2021-2학기 9주차 대면수업 확대에 따른 생활관 대응 방안 준비
- 나. 코로나19 감염예방 매뉴얼을 체계적으로 계획하여 실천함으로써 생활관에 거주하는 학생들의 안전한 생활과 학업여건을 마련

3 생활관 추가 입관인원 수용 계획

가. 9주차 대면수업 확대에 따른 생활관 추가 수용인원 현황\_2021. 09. 27일자

구분	모집인원 (2인실) (A)	모집인원 (3인실) (B)	등록인원 (C)	추가선발 가능 인원		
				A-C	B-C	
천안 4인실	남(A)	114	169	49	65	120
	여(B)	152	228	87	65	141
소계		266	397	136	130	261
아산 4인실(D)	남	88	132	71	17	61
	여	60	90	51	9	39
아산 4인실(A)	-	82	121	유학생 격리	0(82)	0(121)
아산 4인실(B)	-	88	130	0	88	130
아산 4인실(C)	-	198	296	0	198	296
아산 4인실(E)	-	154	231	0	154	231
아산 2인실	남(F)	132	132	39	93	93
	여(G)	200	200	61	139	139
소계		1,002	1,332	222	698(780)	989(1,110)
행복기숙사		799	799	699	100	100
소계		799	799	699	100	100
당진 4인실	남	136	204	96	40	108
	여	20	30	8	12	22
당진 2인실	남	56	56	55	1	1
	여	24	24	1	23	23
소계		236	314	160	76	154
합계		2,303	2,842	1,217	1,004(1,086)	1,500(1,625)

나. 대면수업 확대에 따른 수용인원 초과 시 해결방안

- 1) 아산캠퍼스: 현재 직영생활관 추가수용 가능인원이 698명, 행복기숙사 100명으로 총 798명을 수용할 수 있는 상황으로 충분히 수용 가능할 것으로 판단됨
- 2) 천안캠퍼스: 현재 생활관 추가수용 가능인원이 130명으로 **수용인원 추가 발생 시 천안역 부근 행복기숙사 활용**
  - 천안 행복기숙사 위치: 천안역 부근(이전 시청건물 위치)
  - 신청일 기준 퇴관일: 2021. 12. 25(일)
  - 생활관비: 1일 8,240원  
ex) 2021. 10. 25 ~ 2021. 12. 25까지 사용 시: 494,400원
  - 현재 천안 행복기숙사와 협의 중
- 3) 산학융합캠퍼스: 현재 생활관 추가수용 가능인원이 76명으로 **수용인원 추가 발생 예상**
  - 산학융합캠퍼스 1, 2학년 재학생 수: 총 176명
  - 현재 1, 2학년 중 생활관 입관인원: 73명
  - 1, 2학년 중 생활관 미 입관인원: 103명
  - 1, 2학년 미 입관인원 대비 생활관 추가수용 가능인원이 적음(28명)
  - **따라서 산학융합캠퍼스의 경우 대면수업 확대 운영 시 1, 2학년 인원을 고려하여 수업 운영 필요(3, 4학년 대면수업 조정 등)**

**4** 격리실 운영

가. 격리실 운영 예정

구분	개수	상세
천안	2	A동 부사감실, B동 107호
아산	7	A, B, C, D, E동 사감실, F, G동 장애인실
산학융합	4	215~217호, 625호
행복기숙사	2	202호, 257호
계	15	

나. 의심 환자 발생 시 매뉴얼

생활관	일일 의무 1회 발열 및 건강 체크(23시~23시 30분) 학생 자가 체크(수시)	생활관(사감, 직원) 학생
	발열 및 의심증상 발생	학생, 생활관
의심환자 발생 시	담당 사감 및 사무실 연락	생활관
	격리실 이동/PCR검사 (동선 보고)	생활관, 코로나19 실무위원회
조치	양성	PCR 검사소
	음성	격리 해제 통보 후 호실 복귀
	귀가 및 격리	보건진료센터

## 5 생활관 관리

### 가. 장기숙박자 대상

#### 1) 생활관 입소 절차 강화\_생활관 입관 시 필수 의무사항

- ① 건강진단서 [폐결핵 X-ray 검사] 제출
- ② 생활관생 수칙 서약서 [생활관 홈페이지 서식자료실]
- ③ 자가진단서 [생활관 홈페이지 서식자료실]
- ④ 코로나19 검사 결과지 [각 지역 보건소, 임시선별진료소]
  - 입관 시 생활관 직원에게 코로나19 검사 결과 문자, 익명 문자 등 제시
  - 단, 코로나19 예방접종 2차 완료자의 경우 확인서로 대체
- ⑤ 코로나19 예방 생활수칙 서약서 작성 및 개인용 마스크 지참

#### 2) 코로나19 백신 접종 권유

- ① 현재 생활관생 코로나19 백신 접종 현황

(2021.10.30. 예상)

캠퍼스	1차 접종완료 예정	2차 접종완료 예정	미접종	계
아산	6	153	42	201
천안	7	108	14	129
산학융합	11	132	16	159
계	24(4.9%)	393(80.4%)	72(14.7%)	489(100%)

- ② 현재 10월 말까지 입관자 80.4% 2차 접종 완료 예정
- ③ 코로나19 백신 접종 독려 캠페인 시행, 접종자 대상으로 복지시설 이용 우대

#### 3) PCR 정기 검사 안내

- ① PCR 정기 검사 시행 : 1회/월
- ② 코로나19 검사소 차량 운행 지원(학생처 협조 요청)

### 나. 단기숙박자 대상

- 1) PCR 검사 혹은 백신 접종 후(2차 접종 14일 이후) 입관 원칙
- 2) 수칙 서약서 작성 및 사전 조사(동선 파악)
- 3) 2회/일 이상 자가 발열 체크 보고

### 다. 유학생 관리

#### 1) 유학생 격리 시설 현황\_아산캠퍼스 생활관(A, B동)

구분	호실 수(실)	수용인원(명)	비고
A동	42	42	1인 1실 기준
B동	44	44	
계	86	86	

※격리 기간 중 1인 1실 사용



## 2) 유학생 격리동 관리

- ① 각 호실 1인 사용 (성별 현황에 따른 층간 혹은 동별 구분 수용)
- ② 일일 2회 자가 발열 체크
- ③ 1일 1회 공용공간 방역 및 건물 입구 발열 감지기 설치
- ④ 손 소독제 및 코로나바이러스 예방 행동수칙 비치 및 안내문 개별 전달
- ⑤ 각 호실 도시락 제공

## 라. 공통사항

## 1) 감염예방을 위한 발열 및 건강상태 체크

- ① 생활관 출입구를 단일화하고, 출입 시 상시 발열체크
  - 생활관 주요 건물 로비에 열화상카메라 설치하여 실시간 검사\_사무실, 식당 등
  - 생활관 각 동별 로비에 체온계 및 소독제를 설치하여 실시간 검사
- ② 생활관 운영 전 모든 학생에 대한 건강상태(발열 및 호흡기 질환여부 확인, 결핵검진 등)를 확인하고, 입소 후 기존·신규 이용자에 대한 건강상태 매일 확인
  - 일정시간(23:00~23:30)을 정하여 매일 발열체크 실시 의무\_직원, 사감 등
- ③ 외출·외박 시 사전 신고 및 복귀 시 확인서 제출(외출·외박 복귀자 동선 확인서)
- ④ 사무실 상시 운영(익일 13시까지) : 비상 연락

## 2) 생활관 내 철저한 개인 위생관리 강화

- ① 생활관 내 손 씻기 시설을 청결하게 유지
- ② 비누, 일회용 수건을 충분히 비치하여 관생 및 직원의 개인위생 실천 유도
- ③ 주요 시설에 손 소독제 및 소독 스프레이 등 비치
  - 자가 모니터링 위해 생활관 내 체온계 등 비치
  - 공공시설 소독 및 청소 등 위생관리 강화
  - 생활관 호실 등 환기 강화: 호실 창문을 열어 환기를 자주 시킬 것
  - 기침 예절이 생활화 되도록 호실에 티슈 등 필요한 물품 비치
  - 생활관 행정사무실에 상황대처에 맞게 환자 발생을 대비하여 마스크 등 준비

## 3) 생활관 식당 운영

- ① 생활관 출입 시 발열체크 및 이용자 개인명부 작성\_필수
- ② 생활관 식당 운영 전후 소독 및 식탁은 수시로 소독 진행
- ③ 생활관 식당 시설 및 기구는 매일 청소 및 소독 진행
- ④ 생활관 식당 이용 시 한 칸 띄어 앉기 및 일렬 앉기 시행

## 4) 홈페이지 및 SNS를 통한 감염증 확산방지 행동요령 안내 및 홍보

- ① 자체격리 대상자나 의심 증상자 발생 즉시 대학 및 방역 기관 신고 및 행동 수칙 안내
- ② 철저한 위생관리 및 자가 모니터링 요령 상세 안내

## 5) 생활관 시설 방역 관리

- ① 월 1회 방역업체 의뢰 객실 및 공용공간 방역 예정
- ② 주 2회 공용 공간 자체 방역 실시 예정

**6** 기타사항(서식 등)

가. 생활관생 수칙 서약서

**코로나19 예방을 위한 호서대학교 생활관생 수칙 서약서**

▣ 인적사항

성명	학번	학과	호실
주소지		전화번호	
출입국사항(2020년 2~3월)			
건강상태			
국내·국외여행 이력(2020년 2~3월)			

▣ 생활수칙

- ① 자신의 몸 상태를 수시로 자가진단하고 이상 시 생활관 담당사감에게 알릴 것 (예, 아니오)
- ② 호실 앞에 체온 검사표를 작성할 것 : 일일 1회 이상 (예, 아니오)
- ③ 지정 환기시간에 안내방송에 따라 방안 환기 철저히 할 것 (예, 아니오)
- ④ 기침은 반드시 입을 가리고 할 것 (예, 아니오)
- ⑤ 흐르는 물 또는 손세정제로 손 소독 철저히 할 것 (예, 아니오)
- ⑥ 감기 및 몸살에 주의할 것 (예, 아니오)
- ⑦ 마스크를 착용 생활화할 것 (예, 아니오)
- ⑧ 방송안내 및 공지사항에 주목할 것 (예, 아니오)

▣ 개인정보 수집, 이용 동의

항 목	수집 목적	보유 기간
성명, 학번, 학과, 호실, 주소지, 전화번호, 주민번호, 출입국사항, 건강상태, 여행 이력	생활관 입관, 코로나바이러스감염증 대응	6개월

※ 개인정보 수집, 이용에 대한 동의를 거부할 권리가 있습니다. 그러나 동의를 거부할 경우 생활관 입관에 제한받을 수 있습니다.

개인정보 수집, 이용 동의	<input type="checkbox"/> 네, 동의합니다.	<input type="checkbox"/> 아니요, 동의하지 않습니다.
----------------	------------------------------------	--

본인은 상기의 인적사항이 사실과 다르거나 학생생활수칙을 준수하지 않을 경우 퇴실을 포함, 기숙사별점제도 의거 불이익을 받을 수 있음을 동의합니다.

2020. . . .

서명자 (자필서명)

나. 코로나19 예방을 위한 생활관생 행동 강령

**코로나19 예방을 위한 행동 강령**

- ◆ 예방 조치사항: 일반 학생 조치사항과 동일
- ◆ 관생 참여 집단 활동 자제
  - 관생 참여 집단 활동(채플, 관생수칙설명회 등) 자제
  - 온라인 교육으로 변경
- ◆ 적극적인 예방 차원의 생활수칙 강화
  - 생활관 입소 시 입소 대상 관리 철저(발열체크)
  - 모든 생활관생은 학습시간 통해 1일 1회 이상 체온 측정 후 각 호실 앞 자가 체온기록지에 작성하고 이상증상 발견 시 즉시 담당 사감에게 보고함
  - 공용공간 사용 시 다른 입소자와 대화 및 접촉을 금하며 가급적 층간 이동 자제
  - ‘건강한 생활관 만들기 캠페인 운동’을 통해 개인위생, 마스크 착용, 기침 예절 안내
  - 지정 환기 시간을 통해 호실 내부 환기 철저
  - 생활관 식당 식사 시간 동별 배정을 통한 교대 식사
  - 생활관 식당 의자 재배치를 통해 한 줄 식사 예정
- ◆ 관생 입소 및 직원 복무사항
  - 확진 환자: 확진환자는 완치할 때까지, 의심증상자는 환자가 아닌 것으로 판명 될 때까지, 밀접 접촉자는 ‘자가격리 통지서’에 명시된 기한까지 입소 및 출근 중지 실시
  - 격리 대상자의 출결 및 복무사항 처우: 일반 학생 및 지원과 동일

위 행동 강령을 준수하지 않을 경우 퇴실을 포함, 기숙사벌점제도 의거 불이익을 받을 수 있습니다.

**호서대학교 생활관**

다. 단기숙박 모집 및 신청 안내

## 2021학년도 2학기 생활관 단기숙박 사용 안내

21학년도 단기숙박을 아래와 같이 모집합니다.  
여러분들의 소중한 대학생활에 호서대학교 생활관이 함께 하겠습니다.

- 아 래 -

대 상	호서대학교 재학생(1, 2학년 우선 선발)	
기 간	상시	
내 용	<ul style="list-style-type: none"> <li>- 단기간, 이용 날짜 선택 이용 가능</li> <li>- 침구류(모포) 제공 가능</li> <li>- 식사(선택식) 신청 가능</li> <li>- 1인실 신청 가능</li> <li>- 룸메이트 자유선택</li> <li>- 인터넷 사용 무료</li> </ul>	
신청방법	- 통합정보시스템 (학사 - 생활관 단기숙박 예약)	
비 용	숙박비 (1박)	14,000원(2인실) / 20,000원(1인실)
	식 비	4,000원/식
이용방법	<ul style="list-style-type: none"> <li>- 입실 : 오후 1시 30분 ~ 오후10시 / 퇴실 : 오전 6시~11시 00분</li> <li>※ 주말 입관 시 평일 중 연락 필수</li> </ul>	
주의사항	<ul style="list-style-type: none"> <li>- 기물 파손 시 현금 입금으로 보상한다.</li> <li>- 생활관 등록(입금) 후 환불은 아래 기준을 따른다.               <ol style="list-style-type: none"> <li>1) 3일전 환불 신청 - 100% 환불</li> <li>2) 1일전 환불 신청 - 70% 환불</li> <li>3) 당일, 이용 기한 이후 환불 불가 (일정 변경 가능)</li> </ol> </li> <li>- 식사는 최소 1주일 전에 신청한다.</li> <li>- 코로나19 방역 및 예방을 위해 적극 협조한다.</li> <li>- 생활관생 수칙을 준수하며, 위반 시 퇴관 조치를 받아도 이의를 제기하지 않는다.</li> </ul>	
문 의	<ul style="list-style-type: none"> <li>- 아산캠퍼스      041) 540-5311~4</li> <li>- 천안캠퍼스      041) 560-8492~3</li> <li>- 산학융합캠퍼스 041) 360-4880~2</li> </ul>	

호 서 대 학 교 생 활 관

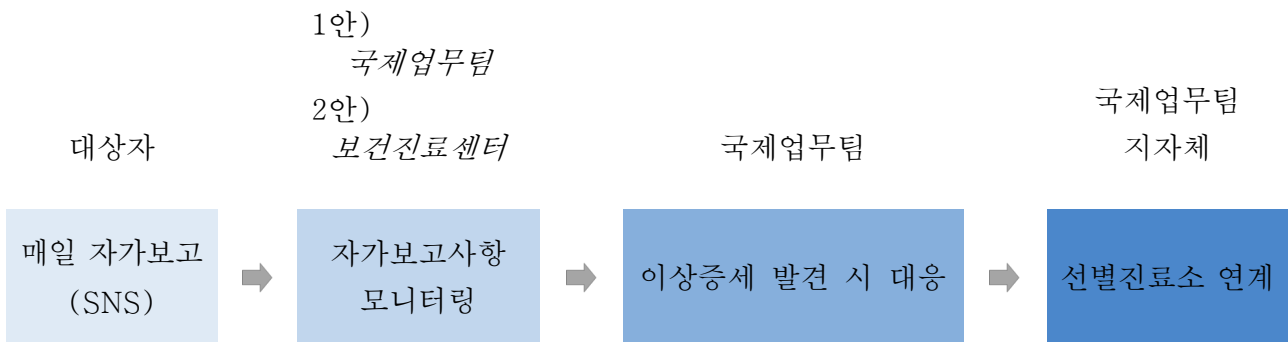
IX 외국인 유학생 관리 방안

국제협력원 국제업무팀

1 외국인 유학생 입국자 관리

가. 유학생 입국자 모니터링 절차

- 1) 입국 시 모든 유학생 핸드폰에 자가진단용어플 필수 설치
- 2) 유학생 자가격리 행동지침 작성 및 배포
- 3) 매일 유학생 입국 확인, 입국자에게 체온계 및 자가격리 수칙, 셀프 발열체크,
- 4) 14일간 자가격리하며 매일 체온 및 증상 모니터링: 오전, 오후 2회
- 5) 모니터링 보고체계



- 6) 이상 증상 호소 시, 보건소에 보고 후 선별진료소 방문
- 7) 주기적으로 홈페이지, SNS, 문자전송 등의 방식을 통하여 예방 생활수칙 및 관계기관 주요 안내사항(번역) 안내

나. 유학생 감염증 발생 시 대응 방안

- 1) 유증상자 발생 시 보건진료센터에 보고하고 이동차량(구급차)을 지원받아 선별진료소 방문 (이동차량 지원/ 부득이 자차 운전 시 운전자 마스크 및 일회용 장갑 착용)
- 2) 직원 1인이 유학생 동반하여 이동(대응 담당자 : 실무위원회 의결사항 준용)
- 3-1) 생활관 입관자: 선별진료소 결과 나오기 전까지 생활관 폐쇄 및 격리기간 동안 생활관 입관자 개별 식사 등 지원
  - 음성 시: 생활관 및 입관 유학생 격리 해제
  - 양성 시: 유학생 동선 조사 후 밀접 접촉자 분류하여 선별진료소 방문, 검사 진행 예정
- 3-2) 자취생: 밀접 접촉자 확인, 접촉자와 집주인 등 연락 및 내용 전달
- 4) 유학생 이동 동선 확인 협조

다. 유학생 관리 현황 보고

1) 매일 유학생 관리 현황을 점검하고 비상대책위원회에 현황을 보고함

[보고양식]

<코로나19대응> 유학생 관리 현황 보고

[09.29, 10:00 기준]

AI4U

비상대책상황실

2020.09.29.(화)



▶ 유학생 총 관리 현황

구분	국내거주자			해외거주자			합계
	국내 체류	자가(자취)	소계	입국 예정	입국 보류	소계	
중국							
베트남							
기타							
합계							

▶ 유학생 관리 세부 현황

구분	국내거주자						해외거주자			합계	
	격리 중			격리해제 및 미대상자 (미출국포함)			소계	입국 예정	입국 보류		소계
	생활관	자가 (자취)	소계	생활관	자가 (자취)	소계					
학부 (교환)											
대학원											
어학당											
합계											

## 2 해외입국자 관리 방안

### 가. 관련근거

- 1) 코로나19 관련 외국인 유학생 개인 방역 수칙(제2판) 및 외국인 대상 코로나19 예방 접종 홍보 포스터(13개 언어) 수정본 송부 [교육부, 2021.08.30]
- 2) 코로나바이러스감염증-19 대응 지침(지자체용) 제10-1판 정오표 송부 [교육부, 2021.09.16.]

### 나. 해외입국자 관리

#### 1) 해외입국자 진단검사 및 격리시설 등 구분

구분	입국장소	대상자		진단검사	격리시설	설치앱
유증상자	공·항만	입국자 전수		권역센터	음성일 경우, 무증상자 절차와 동일하게 적용	
무증상자	공항	내국인, 장기체류외국인		보건소	자가	(행안부) 자가격리자 안전보호앱
		단기체류 외국인	인천공항	방대본 운영 임시생활시설	방대본 운영 임시생활시설	(질병청) 모바일 자가진단앱
			그 외 공항	지자체 지정 격리시설	지자체 지정 격리시설	
	격리면제자		방대본 운영 임시검사시설	-		
	항만	내국인, 장기체류외국인		권역센터	자가	(행안부) 자가격리자 안전보호앱
		단기체류외국인		권역센터	해수부 운영 격리시설	(질병청) 모바일 자가진단앱
격리면제자		권역센터	-			

#### 2) 내국인 및 장기체류 외국인의 경우 입국일로부터 14일간 자가격리 및 검사 시행

- 격리통지서 발급 후 격리통지서 수령증 받아 보관
  - ※ 보건소장이 자가격리 통지 전까지 질병관리본부장이 감염병예방법에 따라 격리통지서 발급
- 대상자에게 자가격리 유의사항 안내(자가격리 안내문 및 자가격리 키트 등)
- 해외 입국자 격리 시 생활지원비는 미지원이나 지자체에서 격리기간 중 생필품 지원 등 최소생활이 보장될 수 있도록 지원
- 매일 “능동감시시스템” 내 능동감시 및 검사결과 입력
  - ☞ “일자별 모니터링 결과” : 1일 1회 증상 모니터링
  - ☞ “지자체검사” : 확진검사 결과 및 진행상황(양성/음성/검사중/미 실시)

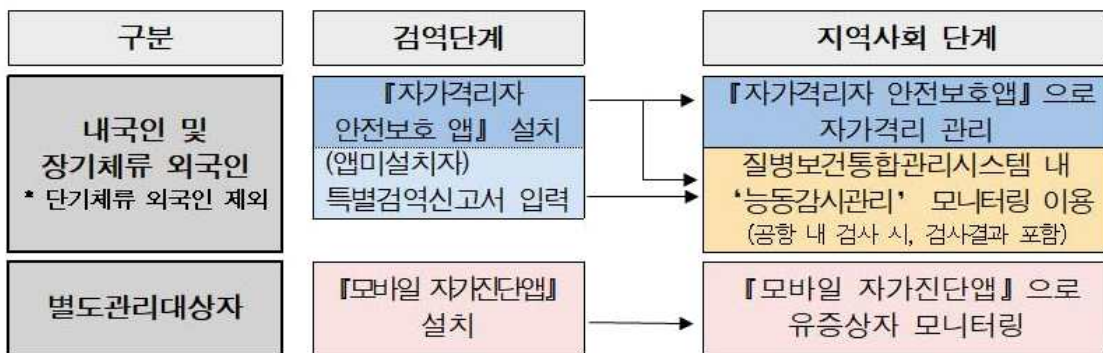
- 모든 입국자는 입국 후 3일 이내 전수검사 시행
  - ☞ 해외 입국자 검사 시, 질병보건통합관리시스템 감염병웹신고 비고란 “조사대상 유증상자 2”로 신고하고 확진검사결과 표기
  - \* 유증상자로 공항에서 검사를 시행한 경우는 입국 후 3일 이내 전수검사를 시행하지 않음(단, 4일 이후 증상을 보일 경우 검사 시행)
- 유증상자 관리 조치 시행(하단 참조)

다. 해외입국자 진단검사

- 1) 모든 입국자는 입국 후 1일 이내 진단검사 실시
  - (내국인, 장기체류 외국인) 실거주지 관할 보건소에서 진단검사 실시
  - (단기체류 외국인) 지자체 지정 격리시설에서 진단검사 실시
  - ※ 격리기간 중 코로나19 임상증상 발현 시에는 즉시 진단검사 실시
- 2) 모든 입국자는 입국일로부터 12~13일째(격리해제 전) 검사 1회 실시
  - 방역강화 대상국가에서 입국한 격리면제자가 격리면제 기간이 만료되어 자가·시설 격리로 전환된 경우에도 반드시 격리해제 전 검사 시행
- 3) 지자체에서 필요시 해외입국자에 대한 추가검사 시행권고
  - 관할 지역 내 같은 날짜에 검사하는 사례가 5명 이상일 경우 취합검사법 적용 권고
  - 단, 추가 검사는 각 지자체 재원(지방비) 활용모든 입국자는 입국일로부터 12~13일째(격리해제 전) 검사 1회 실시

라. 입국자 명단 통보 및 관리 체계

- 1) 전 세계 입국자(내국인 및 장기체류 외국인): 검역단계에서 자가격리자안전보호앱을 설치하여 지역사회 단계에서 관리
- 2) 단기체류 외국인: 입국 시 14일간 시설격리 (별도 관리 없음)





< 명단 통보 세부절차 >

- ① 내국인 및 장기체류 외국인(자가격리 대상자) \* 단기체류 외국인 제외
  - (법무부) ‘특별검역신고서’ 정보를 출입국사무소에서 17개 시도로 「외국인정보 공동이용 시스템」을 통해 명단 통보(수시) → (지자체) 자가격리 조치 우선 시행
  - (법무부) ‘특별검역신고서’ 정보를 출입국사무소에서 중앙방역대책본부로 이메일을 통해 명단 통보(매일)
    - (방대본) 「질병보건통합관리시스템」 내 ‘능동감시관리’를 통해 명단 통보(보건 부서, 매일)
    - (지자체) 증상발생 능동감시 결과 및 검사결과 입력
- ② 격리면제대상자(자가격리 비대상자)
  - 「모바일 자가진단앱」을 통해 명단 확보 → 콜센터를 통해 유증상자 확인 후 『질병보건통합관리시스템』 내 ‘모바일자가진단앱관리’를 통해 유증상자 명단 통보
    - (지자체) 유증상자 조치 및 결과 입력

마. 유증상자 관리조치

- (유증상자 조치) 진단검사 시행(마스크 착용, 선별진료소 방문 등)
- (양성일 경우) 확진환자 조치 시행(격리치료병원 또는 생활치료센터 등 이송)
- (음성일 경우) 관리조치 지속

바. 행정사항

- 1) 무단이탈 등 자가격리 위반 시 무관용 원칙에 따라 조치
  - 현행 : (1단계) 복귀 유도 → (2단계) 고의 이탈·복귀 거부시 고발 조치
- ⇒ 강화 : 정당한 사유가 없는 이탈의 경우 즉시 고발(One-Strike Out)

< 자가격리 위반 시 불이익 조치 >

- ▶ **내국인** : 벌금 1천만원 이하 또는 징역 1년
  - 특별재난지역 선포 시 지원금 배제(행안부)
  - 이탈자에 코드 제로 적용(경찰) - 손해배상 청구 검토(법무부)
- ▶ **외국인** : 무단이탈 등 자가격리 거부자는 강제 출국 조치(법무부)

2) 추가 강화 조치(4.27부터 시행)

- 자가격리 중 격리 장소의 무단이탈 등 격리 조치에 따르지 아니한 자에 대해서는 본인 동의에 따라 자가격리자 안전보호앱과 연동되는 안심밴드를 착용하게 하고, 이를 거부할 경우 시설격리로 조치 변경 통지

### 3 관련 지침 및 안내사항

가. 해외입국자 자가격리 의무이행 서약서

## 코로나19 관련 자가격리 의무이행 서약서

최근 해외입국자가 자가격리 위반한 사례들이 발생함에 따라 자가격리 의무 위반시 제재 조치가 강화되고 있습니다.

- 1년 이하 징역 또는 1천만원 이하의 벌금, 외국인의 경우 강제출국
- 자가격리 이탈 후 확진 시 치료비 자부담

#### <해외입국자 자가격리 의무 위반 사례>

- ① 4.3. 군산 00대학 베트남 유학생 3명 휴대전화 자가에 두고 3시간 무단이탈하여 지자체 전담공무원이 적발
  - ② 4.11. 익산 00대학 중국 유학생 1명이 생활용품매장에 12분간 무단이탈하여 주민 신고로 적발
- ※ 대상자들에 대해 고발조치 및 강제추방 등을 검토 중

이에 따라 중앙재난안전대책본부는 무단이탈 등 사례 발생에 따라 자가격리자 관리 강화 방안을 아래와 같이 마련했습니다.

#### ■ 자가격리 이탈자 관리 강화 방안 (4.11일자)

1. 무단이탈 등 자가격리 의무 위반자에 대한 전자손목밴드(안심밴드) 착용 관리
2. 자가격리자 안전보호 앱에 동작감지 기능 추가
  - 일정기간 동안 휴대폰에 동작이 감지되지 않는 경우 자가격리자에게 위치 확인 요청
3. 일일 모니터링 자가격리 장소 불시점검 강화
  - 모니터링 : (현행) 1일 2회(10시, 15시)
  - (개선) 1일 3회(10시, 20시 + 추가 무작위 1회)

본인 \_\_\_\_\_ 자가격리 강화 방안에 따른 관내 강화된 처벌기준을 충분히 설명을 들었으며 자가격리 기간 동안 외출 및 자가격리 지침을 준수할 것을 서약합니다. 격리 위반에 따른 행정적인 책임은 본인에게 있습니다.

일시 :

성명 :

(인)

문의사항: 국제업무팀 : ☎) 041-540-9712/9522, e-mail) [jihyekim@hoseo.edu](mailto:jihyekim@hoseo.edu)

나. 자가진단 앱 설치 및 사용 안내

**참고 1** 모바일 자가진단 앱 개요

- (앱 명칭) 모바일 자가진단 APP (약칭: '자가진단앱')
  - (주요기능) 개인정보 입력(여권번호, 연락처, 성명, 주소, 학교명 등), 일일자가진단(발열, 기침, 인후통 등), 1339 연결, 선별진료소 안내 등
  - (설치주소) URL\* 또는 QR\*\* 코드로 접속하여 설치 \*\* (설치QR코드)
- \* (URL) <http://ncov.mohw.go.kr/selfcheck/>



- (앱 화면 구성)

< 주요 화면 >

<p><b>자가진단 앱 실행메뉴</b></p>	<p><b>"특별검역 신고" 입력화면</b></p>																															
<p><b>"일일 자가진단" 입력화면</b></p>	<p><b>"선별 진료소 확인" 화면</b></p> <table border="1"> <thead> <tr> <th>연번</th> <th>시도</th> <th>시군구</th> <th>선별진료소</th> <th>전화번호</th> </tr> </thead> <tbody> <tr> <td>1</td> <td>서울</td> <td>강남구</td> <td>강남구보건소</td> <td>02-3423-6701-6705</td> </tr> <tr> <td>2</td> <td>서울</td> <td>강남구</td> <td>삼성서울병원</td> <td>02-3410-2314</td> </tr> <tr> <td>3</td> <td>서울</td> <td>강남구</td> <td>연세대학교의료원(역삼점)</td> <td>02-2019-3114</td> </tr> <tr> <td>4</td> <td>서울</td> <td>강동구</td> <td>강동경희대학교의료원</td> <td>02-480-7600</td> </tr> <tr> <td>5</td> <td>서울</td> <td>강동구</td> <td>강동구보건소</td> <td>02-3425-6555</td> </tr> </tbody> </table>	연번	시도	시군구	선별진료소	전화번호	1	서울	강남구	강남구보건소	02-3423-6701-6705	2	서울	강남구	삼성서울병원	02-3410-2314	3	서울	강남구	연세대학교의료원(역삼점)	02-2019-3114	4	서울	강동구	강동경희대학교의료원	02-480-7600	5	서울	강동구	강동구보건소	02-3425-6555	<p><b>"1339 연결" 화면</b></p>
연번	시도	시군구	선별진료소	전화번호																												
1	서울	강남구	강남구보건소	02-3423-6701-6705																												
2	서울	강남구	삼성서울병원	02-3410-2314																												
3	서울	강남구	연세대학교의료원(역삼점)	02-2019-3114																												
4	서울	강동구	강동경희대학교의료원	02-480-7600																												
5	서울	강동구	강동구보건소	02-3425-6555																												

## 참고 2 자가진단 앱 설치 및 사용 안내

### 자가진단 앱 설치 및 사용 안내 自我诊断手机 (APP) 安装及使用指南 Self Diagnosis App Instructions

#### <한국어>

- “모바일 자가진단 앱”을 설치한 분은 특별검역신고서에 기재한 내용과 동일하게 앱에 입력하여야 합니다. 입국 후 전화번호를 포함한 연락처 등이 변경된 경우 반드시 수정 입력하여야 합니다.
  - 입국 시 부득이하게 “모바일 자가진단 앱”을 설치하지 못한 분은 입국 후라도 반드시 설치하여야 합니다.
- 입국 다음 날부터 14일 간 매일 1회(당일 24시까지) 본인의 증상을 확인하여 증상 발현 여부(Yes/No)를 앱에 입력하여야 합니다.
  - ※ 자가진단 항목 : 발열(37.5도 이상) 또는 발열감, 기침, 인후통/목아픔, 호흡곤란/숨가쁨
  - 위 증상 중 하나라도 있는 경우 앱에 입력하여 주시기 바라며, 이 경우 1339에 전화하거나 가까운 보건소 또는 선별진료소를 방문하시기 바랍니다.
- 앱을 설치하지 않거나 자가진단 항목을 입력하지 않는 경우 확인을 위해 콜센터에서 전화 연락을 할 수 있으며, 연락이 안되는 경우 소재 파악을 위한 조치가 있을 수 있습니다.

#### <汉语>

- 安装“自我诊断”手机APP者，需在APP内输入与<特别检疫申报>内容一致的信息。如改变联系电话等个人信息，务必登录APP修改个人信息。
  - 入境时未能安装“自我诊断”手机APP者的人，入境后必须安装。
- 入境者需从入境第二天起14天内，每天一次(截止当日24时)确认本人的症状，并在“自我诊断”手机APP中输入以下自我诊断项目。
  - ※ 输入项目(4项)：发热(37.5度以上)/有发热感、咳嗽、咽痛、呼吸困难/呼吸急促
  - 上述症状中如有任一症状，请输入手机APP，并拨打1339，也可以到附近的保健所或者病毒感染筛查诊所就诊。
- 未安装“自我诊断”手机APP者，或未在规定时间内输入自我诊断症状者，为确认情况呼叫中心将与您联系。在联系不上的情况下，为了把握入境者所在地，本部将采取相应措施。

#### <ENGLISH>

- Personal details entered in the “Self Diagnosis App” should coincide with the information submitted in the Travel Record Special Declaration. If there is a change to your personal details, you should update the information on the App.
  - If you have not downloaded the Self Diagnosis App, please download it as soon as possible after entry.
- You should record whether you have developed any symptoms on the App everyday (by 24:00) for 14 days after the day of entry to Korea.
  - ※ Self diagnosis symptoms: fever (37.5 or higher) or feverish feeling, cough, sore throat, respiratory difficulties or breathlessness
  - If you have any symptoms listed above, please record it on the app. In this case, you are recommended to call 1339 or visit a nearby health clinic or designated hospital.
- If you do not download the app or record your health status, you may receive a call from the KCDC center. If you fail to receive the call, measures may be taken to identify your location.