

2011년 대학 자체평가 보고서

2011. 12

호서대학교 자체평가연구위원회

자체평가기획위원회 명단

직 위	소 속	성 명
부총장	전기공학과	설 용 태
산학협력단장	화학공학과	강 성 구
교목실장	기독교학부	조 태 연
기획처장	문화기획학과	김 성 동
교무처장	컴퓨터공학전공	오 삼 권
학생복지처장	컴퓨터공학전공	김 석 동
입학관리처장	수학과	이 경 복
재무처장	재무처	채 광 빈
행정지원처장	행정지원처	이 명 규
일반대학원장	행정학과	채 경 식
벤처전문대학원장	전기공학과	최 종 문
비서실장	연극학과	김 대 현
인문대학장	한국어문화학부	이 경 우
사회대학장	경영학과	김 동 환
자연과학대학장	식품영양학과	송 은 승
공과대학장	환경공학과	이 장 훈
예체능대학장	사회체육학과	임 완 기

자체평가연구위원회 명단

직 위	소 속	성 명	담당영역
기획처장	문화기획학과	김 성 동	위원장, 총괄
기획부처장	정보통계학과	한 상 태	학과역량평가
교무부처장	영어영문학과	최 예 정	교육여건 영역
교무부처장	수학과	김 현 정	교육여건 영역
인문대학부학장	사회복지학부	공 계 순	대학재정 영역
사회대학부학장	산업심리학과	차 경 호	대학재정 영역
자연과학대학부학장	생명공학과	채 희 정	학생 영역
공과대학부학장	자동차공학과	하 재 철	연구/산학 영역
예체능대학부학장	시각디자인학과	장 욱 선	학생 영역

차 례

I. 대학현황	1
1. 일반현황	1
2. 발전계획	4
II. 자체평가시스템	8
1. 자체평가 개요	8
2. 자체평가 지표 및 기준	11
III. 자체평가결과	15
1. 대학역량 평가결과	15
2. 학과역량 평가결과	52
3. 평가결과 활용	53
IV. 종합의견	55

I. 대학 현황

1 일반 현황

□ 설립정신

하나님을 공경하고 진정 나를 사랑하며 이웃과 나라를 사랑하는 정신과 능력을 기르는 것이 교육이요, 선임을 인식하고 이 선을 풍성히 행하여 하나님께 영광을 돌리고자 한다.

□ 학생 및 교직원 현황

(2011. 4. 1기준, 단위: 명)

구 분	편제정원 (재학생)	전임교수 수	직원수 (정규직)
대 학	12,640 (12,531)	422	212 (110)
대학원	1,320 (1,219)		
계	13,960 (13,750)	422	212 (110)

□ 조직 및 시설 현황

- 교육조직 : 6개 단과대학, 56개 학과(학부), 9개 대학원
- 행정조직 : 대학본부(7처 13팀), 부속기관(13개 기관), 연구소(57개소)
- 시설현황 : 교지 621,233평, 교사시설 61,095평
 - ▷ 아산캠퍼스 : 충남 아산시 (이공계열, 예체능계열)
 - ▷ 천안캠퍼스 : 충남 천안시 (인문계열, 사회계열)
 - ▷ 서울캠퍼스 : 서울 서초동 (벤처전문대학원, 글로벌창업대학원)

□ 주요 연혁

- 1978. 7. 학교법인 천원학원 설립
- 1980. 12. 4년제 호서대학 및 호서학원으로 개편 인가
- 1988. 10. 종합대학 승격
- 1996. 3. 지역연구센터(RRC)선정(과학기술부)
- 1996. 11. 지역컨소시엄 우수대학 지정(중소기업청)
- 1998. 10. 산학연 지역컨소시엄 산업자원부장관상 수상
- 1999. 2. '98 대학종합평가 우수대학 선정(한국대학교육협의회)
- 1999. 3. 창업보육센터 최우수 운영대학 선정(중소기업청)
- 1999. 9. BK 21사업 특화분야 선정(벤처전문대학원)
- 2000. 2. '99 대학원 종합평가 우수대학 선정(대학교육협의회)
- 2000. 9. 교육개혁우수대학 재정지원사업 선정(교육인적자원부)(벤처인력양성 분야)
- 2001. 2. 정보통신 관련학과 시설·장비 지원사업 선정(정보통신부)
- 2002. 5. 문화콘텐츠 특성화 교육기관 장비지원사업 선정(문화관광부)
- 8. 교육개혁우수대학 재정지원사업 선정(교육인적자원부)(문화콘텐츠 특성화 분야)
- 2003. 2. 평생교육원 학점은행제 최우수기관 선정(한국교육개발원)
- 3. IT 관련학과 교과과정개편 지원사업 선정(정보통신부)
- 4. 디스플레이전문인력 양성사업 선정(산업자원부)
- 5. 벤처창업전문과정(EIP) 운영대학 선정(중소기업청)
- 6. 문화콘텐츠 특성화 우수교육기관 선정(문화관광부)
- 8. 지역기술혁신센터(TIC) 지정(산업자원부)
- 2004. 6. 지방대학혁신역량 강화사업(NURI) 선정(교육인적자원부)
 중심대학(대형); 디스플레이전문인력양성사업
 협력대학(대형); 충남 자동차부품산업 인력양성 사업
 협력대학(중형); 사회복지RIS구축 및 지역사회 맞춤형 복지전문가 양성사업
- 7. 산학협력중심대학 선정(교육인적자원부, 산업자원부, 국가균형위)
- 11. 지역혁신 우수기관 대통령 표창(제1회 지역혁신박람회)
- 11. 취업률 전국 10위(졸업자 2,000명 이상 대학) (교육인적자원부)

2005. 5. e-비즈니스 인력양성 지원사업 선정(산업자원부)
 5. 문화콘텐츠 특성화 우수교육기관 선정(문화관광부)
 10. 지역혁신 우수기관 선정(산업자원부)
2006. 2. 2006 대학 취업지원 확충사업 선정(노동부)
 4. 2단계 BK21 사업선정(대형1, 핵심분야1) (교육인적자원부)
 7. 기술이전 사업화 선도대학(TLO사업) 선정(산업자원부)
 11. “공과대학 혁신포럼 2006” 혁신사례대학 선정(교육인적자원부, 산업자원부)
2007. 5. 2007 문화콘텐츠 특성화 교육기관 선정(문화콘텐츠진흥원)
 6. 공학교육혁신센터 사업 선정(산업자원부)
 9. 충남 RHRD 패키지 사업(RPACK) 선정 (교육인적자원부, 충청남도)
 12. 국제영재교육원 설립승인(충청남도 교육청)
2008. 2. 대학취업지원기능확충사업 우수 대학 선정(노동부)
 2. 대학 IT전공 역량강화(NEXT)사업 선정(정보통신연구진흥원)
 3. IT접목학과 지원사업(e-비즈니스전공) 선정(정보통신연구진흥원)
 7. 지역혁신센터(RIC) KOLAS 국제공인시험기관인정(기술표준원)
 8. 지열인력양성센터 사업선정(지식경제부)
 10. 중소기업기술혁신대전 산학연 유공자 부분(단체) 대통령 표창
2009. 4. 대학교육역량강화사업 지원대학 선정(교과부)
 6. 2단계 산학협력중심대학 육성사업 선정(지식경제부, 교육과학기술부)
 6. 광역경제권 선도산업 인재양성사업 선정(교육과학기술부)
 9. 중소기업직업훈련컨소시엄 사업선정 (노동부)
2010. 2. 지역맞춤형 일자리 창출 지원사업 선정(노동부)
 7. 대학 교육역량강화사업 성과평가('09년) 우수대학 선정 (교육과학기술부)
2011. 2. 창업선도대학 육성사업 지원 대학 선정(중소기업청)
 4. 창업보육센터 건립 지원사업 선정(중소기업청)

2 호서 VISION 2030 발전계획

(1) 호서 Vision 2030

- 호서대학교는 건학 30주년을 맞이하는 2009년에 기독교·벤처정신을 기반으로 2030년까지 3개 이상의 핵심학문분야에서 World Class 수준에 도달하고자 하는 호서 Vision 2030을 수립하여 선포함.



(2) 호서 Vision 2030 1단계 (2009-2013) 발전계획

- 호서대학교는 Hoseo Vision 2030 달성을 위한 1단계 발전계획으로 향후 5년간(2009- 2013) 4대전략 10대 추진과제를 선정하여 추진함.

비전		특성화 분야에서의 World Class 대학 도약	
추진 전략 및 과제	분야	추진전략	추진과제
추진 전략 및 과제	특성화	전략분야 육성을 통한 특성화와 세계화 추진	• 핵심 특성화 분야 선정, 육성
	교육	교육의 질적 향상을 통한 재학률과 취업률 제고	• 교육 내실화 • 재학률 향상 • 취업률 향상
	산학연구	벤처와 산학협력의 고도화를 통한 자립연구운영체계 확립	• 연구역량 강화 • 산학협력 강화 • 벤처의 고도화
	인프라	대학조직 혁신과 재정기반 확보를 통한 기반 조성	• 대학조직 및 운영시스템 개선 • 재정기반 확보 • 캠퍼스 운영 효율화
설립 이념	○ 하나님 공경 ○ 진정한 자기사랑 ○ 이웃과 나라사랑		

(3) 발전계획 분야별 성과지표

□ 연구 부문

연도 성과지표	현재 (2008)	2009	2010	2011	2012	2013	비 고
인문사회 교수당 SSCI,A&HCI 게재수	0.05	0.06	0.06	0.07	0.07	0.08	2008 중앙일보 평가 10위: 0.09
과학기술 교수당 SCI급 게재수	0.12	0.15	0.2	0.26	0.35	0.45	2008 중앙일보 평가 30위: 0.39
교수당 국내저명 논문게재수	0.73	0.88	1.05	1.16	1.27	1.4	
교수당 외부연구비(천원)	22,000	24,200	26,620	29,280	32,210	35,430	

성과지표	목표기준	비 고
인문사회 교수당 SSCI,A&HCI 게재수	· 매년 전년대비 10% 증가	
과학기술 교수당 SCI급 게재수	· 매년 전년대비 30% 증가	
교수당 국내저명 논문게재수	· 2009-2010 전년대비 20% 증가 · 2010-2013 전년대비 10% 증가	
교수당 외부연구비(천원)	· 매년 전년대비 10% 증가	

□ 교육 부문

연도 성과지표	2008	2009	2010	2011	2012	2013	비 고
재학률 (%)	92.4	90	92	95	98	100	매년 4월 1일 기준
취업률 (%)	73.2	73	75	77	79	81	
전임교원확보율(%)	59.6	61	61	61	61	61	편제정원 기준
외국인교원수(명)	30	35	40	45	50	50	
외국유학생수(명)	209	510	850	900	1,000	1,000	
계약학과학생수(명)	84	120	200	240	280	280	

성과지표	목표기준	비 고
재학률	<ul style="list-style-type: none"> 2009년 경제불황, 목표하향 조정 2013년 재학률 100% 	
취업률	<ul style="list-style-type: none"> 2009년 현상 유지 2009-2013 매년 2% 향상 	
전임교원확보율	<ul style="list-style-type: none"> 2009년까지 61% 2009년 이후 61% 유지 	국책사업 교육중심 기준
외국인교원수	<ul style="list-style-type: none"> 외국인교원 50명 (외국인교원 비율12%) 	
외국유학생수	<ul style="list-style-type: none"> 2012년까지 1,000명 	
계약학과학생수	<ul style="list-style-type: none"> 2012년까지 280명 	

□ 산학·벤처 분야

성과지표	연도		현재 (2008)	2009	2010	2011	2012	2013	비 고
	연도	연도							
기술이전료 수입 (억원)			1.4	10	15	20	25	30	벤처연구 기술료 포함
신기술 창업전문회사(개)			2	4	6	8	10	12	누계기준
가족기업 수(개)			350	400	450	500	550	600	누계기준
산학협력기술				1	1	1	1	1	누계기준
지주회사	자회사				3	5	7	9	누계기준

성과지표	목표기준	비 고
기술이전료 수입	<ul style="list-style-type: none"> 2013년 30억 	
신기술창업전문회사	<ul style="list-style-type: none"> 매년 2개 설립 	
가족기업 수	<ul style="list-style-type: none"> 매년 50개 가족기업 확대 	
산학협력 기술지주회사	<ul style="list-style-type: none"> 2009년 기술지주회사 설립 자회사 2013년까지 9개 설립 	

□ 인프라 분야

성과지표 \ 연도	현재 (2008)	2009	2010	2011	2012	2013	비 고
재정규모 (억원) (운영수입 기준)	1,187	1,142	1,247	1,347	1,454	1,553	
교사면적(천㎡)	170	172	187	190	230	230	
교사확보율(%)	73.9	74.9	81.4	82.6	100	100	편제기준
기숙사 수용인원(명)	1,890	2,000	2,000	2,000	4,000	4,000	

성과지표	목표기준	비 고
재정규모 (운영수익)	· 2013년 1,550억 운영수입 (2008년 대비 30% 증가)	
교사면적(㎡)	· 종합정보관 준공(4,500평)	
교사확보율(%)	· 기숙사 신축 (12,000평, 2,000명 수용)	
기숙사수용인원(명)	· 종합체육관 신축 (6000평) *외부자금유치	

(4) 발전계획과 자체평가의 연계

- 발전계획의 영역별 성과지표와 자체평가의 평가지표를 연계하여 설정.
- 자체평가지표는 발전계획 성과지표 외에 대학정보공시지표, 대외평가지표와 연계하여 설정함.
- 발전계획 성과지표와 자체평가 성과지표의 연계성을 높여감으로서 대학 자체평가를 통해 대학발전계획의 추진성과를 확인하고 달성수준을 관리하고자 함.
- 자체평가 결과를 활용하여 발전계획의 성과지표 및 목표치를 보정해 나가는 상호 피드백 프로세스를 구축함.

II. 자체평가 시스템

1 자체평가 개요

(1) 추진배경 및 목적

- 관련 법 제·개정에 따른 자체평가 의무화
 - ▶ 고등교육기관의 평가·인증 등에 관한 규정 제정 (2008. 12. 17)
 - 고등교육기관의 자체평가에 관한 규칙 제정 (2009. 1. 1)
 - 2년에 1회 이상 자체평가 실시 및 공시 의무화
- 교육, 연구 등 대학의 주요분야에 대한 자기점검 및 관리
- 대학교육역량강화사업, 대학정보공시제, 외부기관 평가 등에 대비한 대학의 주요 성과지표 관리 및 개선
- 대학 발전계획 성과지표와 연계한 대학 발전계획 추진성과 관리

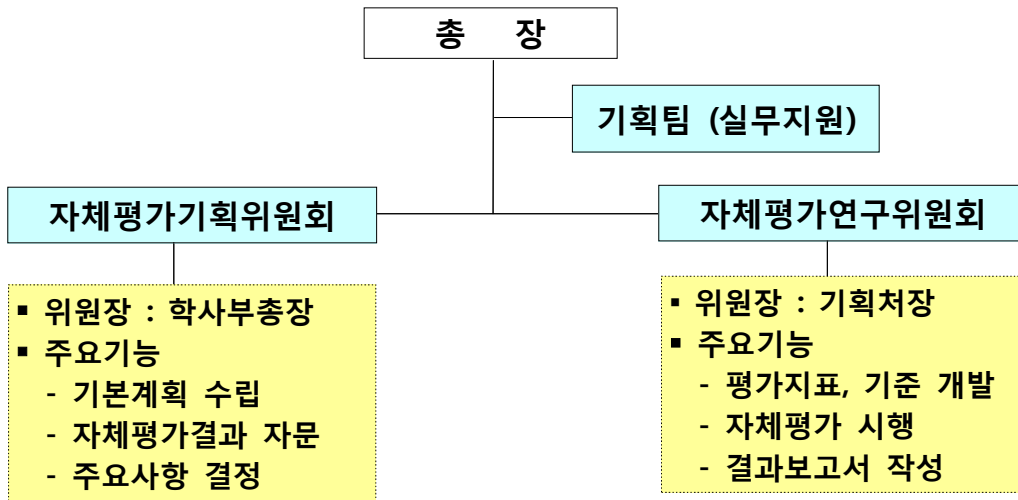
(2) 추진 방향

- 외부 대학 평가 지표와 연계한 자체평가 성과지표 개발
 - ▶ 교육역량강화사업 지표, 대학 구조개혁 평가지표, 대학 정보 공시제 지표, 중앙일보 평가지표 등
- 타대학 평가지표 수준과 비교를 통한 우리대학의 상대적 수준 평가
 - ▶ 비교 기준 : 타대학 평균 값, 상위 25% 대학 지표 값
- 평가결과의 Feed Back 시스템 구축
 - ▶ 평가결과에 따른 인센티브 지급, 정책결정에 반영 등, 피드백 (Feedback) 시스템 구축을 통해 자체평가 결과에 대한 활용 및 신뢰성 제고

(3) 추진 조직

□ 추진 조직도

- 대학자체평가의 추진을 위해 자체평가 기획위원회, 자체평가 연구위원회를 구성함. 기획팀은 자체평가를 위한 실무지원 담당.



□ 위원 구성

구 분	자체평가기획위원회	자체평가연구위원회
위원장	학사 부총장	기획처장
위 원	단과대학 학장, 처실장	기획부처장 (1명)
		교무부처장 (2명)
		단과대학 부학장 (5명)
총 원	19 명	9명

(4) 추진 일정

기 간	세부 추진 내용	비 고
4월	<ul style="list-style-type: none"> ▪ 학과역량평가 시행, 결과 발표 	
8월	<ul style="list-style-type: none"> ▪ 자체평가추진계획 수립 ▪ 자체평가위원회 구성 	
9월	<ul style="list-style-type: none"> ▪ 평가지표, 평가기준 개발(자체평가연구위원회) 	
10월 - 12월	<ul style="list-style-type: none"> ▪ 대학 자체평가 실시 ▪ 대학 자체평가 결과 보고서 작성 ▪ 대학 자체평가 결과 보고 및 공시 	

2 자체평가 기준 및 방법

(1) 대학 역량평가

□ 평가지표 및 배점

평가영역	영역배점	평가지표	
		지표명	배 점
A. 학생	30	A.1 건강보험 DB 취업률	6
		A.2 재학생 충원률	6
		A.3 신입생 충원률	3
		A.4 신입학 경쟁률	3
		A.5 중도탈락률	4
		A.6 외국인재학생 비율	3
		A.7 계약학과 학생 수	3
		A.8 진학률	2
B. 연구, 산학	30	B.1 전임교원 1인당 국내 논문실적 (학진 등재지 후보이상)	5
		B.2 전임교원 1인당 국외 논문실적 (SCI급)	5
		B.3 전임교원 1인당 저역서 실적	2
		B.4 전임교원 1인당 교내 연구비 수혜실적	3
		B.5 전임교원 1인당 교외 연구비 수혜실적	4
		B.6 전임교원 1인당 기술이전건수	3
		B.7 전임교원 1인당 기술이전수입료	4
		B.8 전임교원 1인당 특허 출원 실적	2
		B.9 전임교원 1인당 특허 등록 실적	2

C. 대학재정	20	C.1 학생 1인당 교육비	3
		C.2 장학금 지급률	3
		C.3 학생 1인당 장학금	3
		C.4 장학금 수혜률	3
		C.5 당해재정지원 수혜금액	2
		C.6 등록금 의존률	3
		C.7 운영비율	3
D. 교육여건	20	D.1 전임교원 확보률	3
		D.2 전임교원 1인당 재학생수	2
		D.3 외국인 교원 비율	2
		D.4 산업체경력 전임교원 비율	2
		D.5 전임교원 강의 담당비율	3
		D.6 시간강사 강의 담당비율	2
		D.7 재학생 1인당 장서수	2
		D.8 교사시설확보율	2
		D.9 기숙사 수용률	2
합 계	100	총 33개 평가지표	100

□ 평가기준 및 방법

구 분	A	B	C	D
배 점	100점	90점	80점	70점
기 준	상위권 (상위 25% 이상)	평균 이상 (평균치 이상 ~ 상위 25% 미만)	평균 미만, 현상 개선 (평균치 미만 & 과거 3년 평균 이상)	평균 미만, 현상 악화 (평균치 이하 & 과거 3년 평균 이하)

- 상위 25% : 전체 대학 중 상위 25%에 해당하는 대학의 지표값
* 지표 성격에 따라 사립대학, 재학생 1만명 이상 대학 중 상위 25%에 해당하는 대학의 지표값으로 대체
- 평균치 : 전체대학의 지표 평균값
* 지표 성격에 따라 사립대학 평균값, 재학생 1만명 이상 대학 평균값, 전체대학 중간값으로 대체
- 현상개선 : 해당지표의 과거 3년 평균값 이상일 경우
- 현상악화 : 해당지표의 과거 3년 평균값 이하일 경우

<평가 사례>

- ▷ 2011년 평가지표 값이 상위 25% 이상일 경우
=> 현상개선, 현상악화에 상관없이 평가등급 A
- ▷ 2011년 평가지표 값이 전체대학 평균값 이상일 경우
=> 현상개선, 현상악화에 상관없이 평가등급 B (상위 25% 이상일 경우에는 평가등급 A)
- ▷ 2011년 평가지표 값이 전체대학 평균값 미만일 경우
=> 현상개선일 경우 평가등급 C
=> 현상악화일 경우 평가등급 D

□ 평가지표 측정 기준 : 2011년 대학정보공시 지표 기준

(2) 학과 역량평가

□ 평가 대상 : 62개 학과(부) 및 전공

* 전임교원의 소속이 구분되는 모집단위

□ 평가지표 및 기준

평가영역	평가지표	가중치	주요내용
입학 경쟁력	입시경쟁률	5%	2009, 2010 입시경쟁률 평균
	총원률	5%	2009, 2010 총원률 평균 (모집정원 기준)
재학 경쟁력	재학률	25%	2009, 2010 재학률 평균 (중국유학생 제외)
	학과만족도	5%	2009, 2010 수업반응도 점수 평균 (전공교과 대상)
		5%	2010 학과만족도 점수 평균
교수연구 업적	10%	2007-2009 코아연구점수, 외부연구비 평균 (코아연구점수 평균 산정 시 산학협력교원 제외)	
졸업 경쟁력	취업률	25%	2009, 2010 취업률 평균 * 2009: 전체취업률 50%, 정규직취업률 50% 반영 * 2010: 건강보험 DB 취업률 반영
재정 기여도	재정기여도	10%	2010 편제정원 1인당 재정기여액 (직접수입, 직접비용 기준)
특별 경쟁력	대학발전기여도	10%	발전기금 모금, 대외수상실적, 국책사업 유치, 특별과정 운영, 공간점유면적, 중국유학생수, 행정참여도를 기준으로 단과대별 학장이 평가

* 점수 산정시 표준화가 필요한 영역에 대해서는 표준점수를 적용함.

III. 자체평가 결과

1 대학 역량평가 결과

(1) 학생 영역

□ 평가결과 총괄

평가영역	평가지표	배점	등급	점수
학생 (30)	A.1 건강보험 DB 취업률	6	B	5.4
	A.2 재학생 충원률	6	C	4.8
	A.3 신입생 충원률	3	A	3
	A.4 신입학 경쟁률	3	B	2.7
	A.5 중도탈락률	4	C	3.2
	A.6 외국인재학생 비율	3	C	2.4
	A.7 계약학과 학생 수	3	A	3
	A.8 진학률	2	D	1.4
합계		30		25.9

A.1 취업률 (건강보험 DB 기준)

1. 평가내용 및 기준

지 표 명	평가기준				
취업률 (건보 DB 기준)	등급	A	B	C	D
	취업률(%)	60.9 이상	52.9 이상~ 60.9 미만	51.1 이상~ 52.9 미만	51.1 미만

2. 현 황

(전년도 8월, 해당년도 2월 졸업자 중 취업자 현황)

연도	취업자(명)	취업대상자(명)	취업률 (건보DB기준) (%)
2009	764	2,218	34.4
2010	1,091	2,137	51.1
2011	1,250	2,304	54.3

3. 평가결과

취업률	평가등급	배 점	등급비율	평가점수
54.3%	B	6	90%	5.4

4. 평가의견

- 취업률 평가가 건강보험 DB 기준으로 변경된 2009년부터 꾸준히 취업률이 상승함.
- 중규모 이상 대학 (졸업생 2000명~3000명) 임에도 전체 대학 평균 취업률 (52.9%)보다 높은 취업률을 유지함.
- 하지만 상위 25% 대학의 취업률인 60.9%에 비해서는 낮은 수준임.

A.2 재학생 충원률

1. 평가내용 및 기준

지 표 명	평가기준				
재학생 충원률	등급	A	B	C	D
	재학생충원률(%)	114.7 이상	102.7 이상~ 114.7 미만	95.3 이상~ 102.7 미만	95.3 미만

* 재학생 충원률(%)=(재학생수/편제정원)×100

2. 현 황

(매년 4월 1일 기준)

연도	재학생수(명)	편제정원(명)	재학생 충원률(%)
2008	11,675	12,640	92.4
2009	11,986	12,640	94.8
2010	12,470	12,640	98.7
2011	12,531	12,640	99.1

3. 평가결과

재학생충원률	평가등급	배점	등급비율	평가점수
99.1%	C	6	80%	4.8

4. 평가의견

- 지난 4년간 재학생 충원률은 지속적으로 개선되고 있고, 개선폭도 6.7% (2008년 92.4% -> 2011년 99.1%)도 상당한 수준임.
- 개선폭은 2010년 3.9%에 비해 2011년 0.4%로 대폭 둔화되었음.
- 전체 대학 평균 102.7%에 비해서는 여전히 낮은 수준으로 지속적인 개선이 필요함.

A.3 신입생 충원률

1. 평가내용 및 기준

지 표 명	평가기준				
신입생 충원률	등급	A	B	C	D
	신입생충원률(%)	100 이상	97.5 이상~ 100 미만	97.5 미만	-

* 신입생 충원율(정원 내) (%) = (정원내 입학자수 / 정원내 모집인원) × 100

2. 현 황

(해당학년도 입학전형 결과 기준)

연도	정원내 입학자수(명)	정원내 모집인원(명)	신입생충원률(%)
2008	3,144	3,150	99.8
2009	3,100	3,157	98.2
2010	3,152	3,157	99.8
2011	3,153	3,154	100.0

3. 평가결과

신입생충원률	평가등급	배점	등급비율	평가점수
100%	A	3	100%	3

4. 평가의견

<ul style="list-style-type: none"> • 2011년도 신입생 충원률은 100%로 신입생 충원은 원활히 이루어짐. • 전체대학 평균은 97.5%로 높은 충원률을 보이고 있지만 지역별로는 미충원이 발생하고 있음.
--

A.4 신입학 경쟁률

1. 평가내용 및 기준

지 표 명	평가기준				
신입학 경쟁률	등급	A	B	C	D
	신입학경쟁률(%)	10.9 이상	8.5 이상~ 10.9 미만	7.0 이상~ 8.5 미만	7.0 미만

* 신입학 경쟁률(%) = 정원내 지원자/정원내 모집인원 × 100

2. 현 황

(해당학년도 입학전형 결과 기준)

연도	정원내 지원자(명)	정원내 모집인원(명)	신입학 경쟁률(%)
2008	22,167	3,150	7.0
2009	21,384	3,157	6.8
2010	22,357	3,157	7.1
2011	31,708	3,154	10.1

3. 평가결과

신입학 경쟁률	평가등급	배점	등급비율	평가점수
10.1	B	3	90%	2.7

4. 평가의견

- 과거 3년간 7 수준이었던 신입학 경쟁률이 2011학년도에는 10.1로 대폭 상승하였음.
- 전체 대학 평균 경쟁률 8.5보다도 높지만, 상위 25% 대학 경쟁률 10.9보다는 낮은 수준임.

A.5 중도탈락률

1. 평가내용 및 기준

지 표 명	평가기준				
중도 탈락률	등급	A	B	C	D
	중도탈락률(%)	2.8 미만	2.8 이상~ 4.8 미만	4.8 이상~ 7.2 미만	7.2 이상

* 중도탈락률(%)=(사유별 중도탈락학생수/재적학생수)×100

* 사유별 중도탈락=미등록+미복학+자퇴+학사경고+학생활동+유급제적+재학연한초과+기타

2. 현 황

(중도탈락학생 수 : 전 학년도 중도탈락학생 /재적학생수 : 전년도 4.1 기준)

연도	중도탈락학생수(명)	재적학생수(명)	중도탈락률(%)
2008	1,346	18,161	7.4
2009	1,280	18,343	7.0
2010	1,342	18,343	7.3
2011	1,267	18,624	6.8

3. 평가결과

중도탈락률	평가등급	배점	등급비율	평가점수
6.8%	C	4	80%	3.2

4. 평가의견

- 2011년 중도탈락률은 6.8%로 과거 3년 평균 탈락률 7.2% 및 직전년도 탈락률 7.3%보다 개선이 되었음.
- 여전히 전국평균 4.8%에 비해서는 탈락률이 높음. 상대적으로 열악한 지표로 개선을 위한 적극적인 노력이 필요함.

A.6 외국인재학생 비율

1. 평가내용 및 기준

지 표 명	평가기준				
외국인재학생 비율	등급	A	B	C	D
	외국인재학생 비율(%)	4.3 이상	3.5 이상~ 4.3 미만	2.8 이상~ 3.5 미만	2.8 미만

* 외국인학생 비율(%)=(외국인학생 총수/재학생수)×100

* 외국인학생=재적중인 외국인 학생+어학연수생+기타연수생

2. 현 황

(매년 4월 1일 기준)

연도	재학생수(명)	재학생수(명)	외국인재학생 비율(%)
2008	246	11,675	2.1
2009	394	11,986	3.3
2010	357	12,470	2.9
2011	372	12,531	3.0

3. 평가결과

외국인재학생 비율	평가등급	배점	등급비율	평가점수
3.0%	C	3	80%	2.4

4. 평가의견

- 전년도에 비해 외국인 유학생 수가 소폭 증가하였음.
- 전체 대학 평균 3.5%에 비해서는 외국인 유학생 비율이 낮은 실정임.

A.7 계약학과 학생수

1. 평가내용 및 기준

지 표 명	평가기준				
계약학과 학생수	등급	A	B	C	D
	계약학과 학생수	201명 이상	187명 이상~ 201명 미만	110명 이상 ~187명 미만	110명 미만

* 계약학과 학생수(명) = 계약학과 재학생 수

2. 현 황

(매년 4월 1일 기준)

연도	계약학과 학생수(명)
2008	84
2009	147
2010	98
2011	264

3. 평가결과

계약학과 학생수	평가등급	배점	등급비율	평가점수
264	A	3	100%	3

4. 평가의견

- 전년도에 비해 계약학과 학생 수가 대폭 증가하였음 (증가율 169%)
- 상위 25% 대학의 실적인 201명보다도 높은 수준임.

A.8 진학률

1. 평가내용 및 기준

지 표 명	평가기준				
진학률	등급	A	B	C	D
	진학률(%)	9.7 이상	9 이상~ 9.7 미만	7.1 이상~ 9 미만	7.1 미만

* 진학률(%)=(국내.외진학자/졸업자)×100

2. 현 황

(전년도 8월, 당해연도 2월 졸업자 중 진학 현황)

연도	국내외 진학자수(명)	졸업자 수(명)	진학률(%)
2008	163	2,602	6.3
2009	195	2,451	8
2010	162	2,350	6.9
2011	168	2,528	6.6

3. 평가결과

진학률	평가등급	배점	등급비율	평가점수
6.6%	D	2	70%	1.4

4. 평가의견

- 지난 3년간(2008~2010) 호서대학교 평균 진학률(7.1%)보다는 0.5% 낮음.
- 전체대학 평균인 9%에 비해서도 2.4% 낮은 수준임.

(2) 연구,산학 영역

□ 평가결과 총괄

영역	지표	배점	등급	점수
연구,산학 (30)	B.1 전임교원 1인당 국내 논문실적 (학진 등재지 후보이상)	5	B	4.5
	B.2 전임교원 1인당 국외 논문실적 (SCI급)	5	B	4.5
	B.3 전임교원 1인당 저역서 실적	2	B	1.8
	B.4 전임교원 1인당 교내 연구비 수혜실적	3	A	3
	B.5 전임교원 1인당 교외 연구비 수혜실적	4	B	3.6
	B.6 전임교원 1인당 기술이전건수	3	B	2.7
	B.7 전임교원 1인당 기술이전수입료	4	A	4
	B.8 전임교원 1인당 특허 출원 실적	2	A	2
	B.9 전임교원 1인당 특허 등록 실적	2	A	2
합계		30		28.1

B.1 전임교원 1인당 국내 논문실적 (학진 등재지 후보 이상)

1. 평가내용 및 기준

지 표 명	평가기준				
전임교원 1인당 국내 논문실적	등급	A	B	C	D
	1인당 국내 논문실적(건)	0.7 이상	0.5 이상~ 0.7 미만	0.5 미만	-

※ 전임교원 1인당 국내 논문실적(건)=국내 연구실적_학술진흥재단 등재지(후보포함)/전임교원수

2. 현황

(논문실적 : 전년도 1.1 - 12.31 / 전임교원 : 전년도 4. 1기준)

연도	국내논문실적(건)	전임교원수(명)	전임교원 1인당 국내 논문실적(건)
2008	291.9	397	0.73
2009	235.5	420	0.56
2010	283	422	0.67
2011	259.4	422	0.61

3. 평가결과

1인당 국내 논문실적	평가등급	배점	등급비율	평가점수
0.61	B	5	90%	4.5

4. 평가의견

- 과거 3년간 평균 0.7편에 비해 올해는 0.61편으로 점점 하향 중임.
- 충남지역 대학 평균 0.55편과 전체 평균 0.5편에 비해 상위에 있으나, 상위 25% 대학의 실적인 0.7편에는 미치지 못함.
- 2008년 0.73편에 비해 지속적으로 낮아지고 있음. 원인분석과 대책이 필요함.

B.2 전임교원 1인당 국외 논문실적 (SCI 급)

1. 평가내용 및 기준

지 표 명	평가기준				
전임교원 1인당 국외 논문실적	등급	A	B	C	D
	1인당 국외 논문실적(건)	0.2 이상	0.12 이상~ 0.2 미만	0.1 이상~ 0.12 미만	0.1 미만

※ 전임교원 1인당 논문 실적(건)=국제 연구실적_SCI급 학술지/전임교원수

2. 현 황

(논문실적 : 전년도 1.1 - 12.31 / 전임교원 : 전년도 4. 1 기준)

연도	SCI급 실적(건)	전임교원수(명)	전임교원 1인당 국외 논문 실적
2008	62.6	397	0.16
2009	44.4	420	0.11
2010	47.9	422	0.11
2011	52.7	422	0.12

3. 평가결과

1인당 국외 논문 실적	평가등급	배점	등급비율	평가점수
0.12	B	5	90%	4.5

4. 평가의견

- 과거 2년간 평균 0.11편에 비해 올해는 0.12편으로 소폭 향상되었음.
- 전체 대학 평균 0.12편에 유사한 수준이고, 상위 25% 대학의 실적인 0.2편에 비해서는 낮은 수준임.
- 최근 3년간 실적이 정체되고 있으므로 실적개선을 위한 방안과 노력이 필요함.

B.3 전임교원 1인당 저역서 실적

1. 평가내용 및 기준

지 표 명	평가기준				
전임교원 1인당 저역서실적	등급	A	B	C	D
	1인당 저역서실적(건)	0.12 이상	0.09 이상~ 0.12 미만	0.09미만	-

※ 전임교원 1인당 저역서 실적(건)=총 저역서/전임교원수

2. 현 황

(저역서 실적 : 전년도 1.1 - 12.31 / 전임교원 : 전년도 4. 1 기준)

연도	저역서 실적(건)	전임교원수(명)	전임교원 1인당 저역서 실적 (건)
2008	95.7	397	0.24
2009	97	420	0.23
2010	47	422	0.11
2011	48	422	0.11

3. 평가결과

전임교원 1인당 저역서 실적	평가등급	배점	등급비율	평가점수
0.11	B	2	90%	1.8

4. 평가의견

- 과거 3년간 평균 0.19편에 비해 올해는 0.11편으로 실적이 대폭 감소함.
- 하지만 전체 대학 평균 0.09편보다는 높은 수준이고, 상위 25% 대학의 실적인 0.12편에 비해서는 낮은 수준임.
- 최근 2년간 실적이 많이 하락하였음. 교원업적평가 기준이 변경됨에 따른 결과로 판단됨.

B.4 전임교원 1인당 교내 연구비 수혜 실적

1. 평가내용 및 기준

지 표 명	평가기준				
전임교원 1인당 교내연구비 수혜실적	등급	A	B	C	D
	1인당 교내연구비 수혜실적(천원)	4,372 이상	3,173 이상~ 4,372 미만	3,173미만	-

※ 전임교원 1인당 교내 연구비 수혜실적(천원)=(교내연구비+교내 대응자금(연구비))/전임교원수

2. 현 황

(교내연구비실적 : 전년도 1.1 - 12.31 / 전임교원 : 전년도 4. 1 기준)

연도	교내연구비 수혜실적(천원)	전임교원 수(명)	전임교원 1인당 교내연구비 (천원)
2009	4,550,260	420	10,834
2010	4,562,823	422	10,812
2011	8,366,117	422	19,825

3. 평가결과

전임교원 1인당 교내 연구비 수혜실적	평가등급	배점	등급비율	평가점수
19,825	A	3	100%	3

4. 평가의견

- 과거 2년간 평균 10,823천원에 비해 올해는 19,825천원으로 실적이 대폭 늘어남.
- 전체대학 평균인 3,173천원, 상위 25% 대학의 실적인 4,372천원에 비해 월등히 높은 실적임.
- 대학의 연구특성화 프로젝트인 World Class 2030 Project 등에 따른 성과로 판단되고, 투입에 따른 성과 평가가 필요함.

B.5 전임교원 1인당 교외 연구비 수혜 실적

1. 평가내용 및 기준

지 표 명	평가기준				
전임교원 1인당 교외연구비 수혜실적	등급	A	B	C	D
	1인당 교외연구비 수혜실적(천원)	41,862 이상	33,342 이상~ 41,862 미만	33,342 미만	-

※ 전임교원 1인당 교외 연구비 수혜실적(천원)=(교외연구비+교외 대응자금(연구비))/전임교원수

2. 현 황

(교외연구비실적 : 전년도 1.1 - 12.31 / 전임교원 : 전년도 4. 1 기준)

연도	교외연구비 (천원)	전임교원수 (명)	전임교원 1인당 교외연구비(천원)
2009	10,780,680	420	25,668
2010	16,925,839	422	40,106
2011	15,107,175	422	35,799

3. 평가결과

전임교원 1인당 교외연구비 수혜실적	평가등급	배점	등급비율	평가점수
35,799	B	4	90%	3.6

4. 평가의견

- 과거 2년간 평균 32,887천원에 비해 올해는 35,799천원으로 실적이 소폭 향상됨.
- 전체 대학 평균 33,342천원보다는 높은 수준이지만, 상위 25% 대학의 실적인 41,862천원 보다는 낮은 수준임.
- 국책사업 유치와 운영에 경쟁력을 가진 우리대학의 특성을 고려할 때, 기대에 미치지 못한 성과로 판단됨.

B.6 전임교원 1인당 기술 이전 건수

1. 평가내용 및 기준

지 표 명	평가기준				
	등급	A	B	C	D
전임교원 1인당 기술이전 건수	1인당 기술이전 건수(건)	0.02 이상	0.01 이상 ~ 0.02 미만	0.01미만	-

※ 전임교원 1인당 기술이전 건수(건)=기술이전건수/전임교원수

2. 현 황

(기술이전건수 : 전년도 1.1 - 12.31 / 전임교원 : 전년도 4. 1 기준)

연도	기술이전건수 (건)	전임교원수 (명)	전임교원 1인당 기술이전건수 (건)
2008	11	397	0.03
2009	15	420	0.04
2010	11	422	0.03
2011	6	422	0.01

3. 평가결과

전임교원 1인당 기술이전건수	평가등급	배점	등급비율	평가점수
0.01	B	3	90%	2.7

- 과거 3년간 평균 0.03건에 비해 올해는 0.01건으로 실적이 대폭 하락함.
- 이는 전체대학 평균 수준의 실적이고, 상위 25% 대학의 실적인 0.02보다 낮은 수준임.
- 그동안 강점을 가진 기술이전 건수가 급격히 감소한 원인에 대한 분석이 필요함.

B.7 전임교원 1인당 기술 이전 수입료

1. 평가내용 및 기준

지 표 명	평가기준				
	등급	A	B	C	D
전임교원 1인당 기술이전 수입료	1인당 기술이전 수입료(천원)	248이상	205 이상 ~ 248 미만	205 미만	-

※ 전임교원 1인당 기술이전 수입료(천원)=기술이전 수입료/전임교원수

2. 현 황

(기술이전수입료 : 전년도 1.1 - 12.31 / 전임교원 : 전년도 4. 1 기준)

연도	기술이전 수입료 (천원)	전임교원수 (명)	전임교원 1인당 기술이전수입료 (천원)
2008	104,454	397	263
2009	141,266	420	336
2010	646,391	422	1,531
2011	790,136	422	1,872

3. 평가결과

전임교원 1인당 기술이전 수입료	평가등급	배점	등급비율	평가점수
790,136	A	4	100%	4

4. 평가의견

- 과거 3년간 평균 710천원에 비해 올해는 1,872천원으로 실적이 대폭 향상됨. 특히 최근 2년간 기술이전 수입료 확대가 매우 컸음.
- 이는 전체대학 평균 실적 205천원, 상위 25% 대학의 실적인 248천원보다 월등히 높은 수준임.
- 올해 기술이전 건수는 감소했지만, 기술이전 수입료는 지속적으로 확대되고 있음.

B.8 전임교원 1인당 특허 출원

1. 평가내용 및 기준

지 표 명	평가기준				
전임교원 1인당 특허 출원	등급	A	B	C	D
	1인당 특허출원(건)	0.12 이상	0.09 이상~ 0.12 미만	0.09미만	-

※ 전임교원 1인당 특허출원(건)=국내,외 특허출원수/전임교원수

2. 현 황

(특허출원실적 : 전년도 1.1 - 12.31 / 전임교원 : 전년도 4. 1 기준)

연도	국내외 특허 출원 건수 (건)	전임교원 수 (명)	전임교원 1인당 특허 출원 건수 (건)
2008	60	397	0.15
2009	62	420	0.15
2010	49	422	0.12
2011	50	422	0.12

3. 평가결과

전임교원 1인당 특허 출원	평가등급	배점	등급비율	평가점수
0.12	A	2	100%	2

4. 평가의견

- 3년간 평균치인 0.14건에 비해 올해는 0.12건으로 실적이 하락함.
- 하지만 여전히 전체 대학 평균 0.09건보다는 높은 수준이고, 상위 25% 대학의 실적인 0.12건과 동일한 수준임.
- 최근 2년간 특허 출원 및 기술이전 건수가 전반적으로 하락하는 추세임. 원 인분석과 대책이 필요함.

B.9 전임교원 1인당 특허 등록

1. 평가내용 및 기준

지 표 명	평가기준				
전임교원 1인당 특허 등록	등급	A	B	C	D
	1인당 특허등록(건)	0.05 이상	0.04 이상~ 0.05 미만	0.04미만	-

※ 전임교원 1인당 특허등록(건)=(국내.외 특허등록건수)/전임교원수

2. 현 황

(특허등록실적 : 전년도 1.1 - 12.31 / 전임교원 : 전년도 4. 1 기준)

연도	국내외 특허 등록 건수 (건)	전임교원 수 (명)	전임교원 1인당 특허 등록 건수 (건)
2008	24	397	0.06
2009	38	420	0.09
2010	18	422	0.04
2011	28	422	0.07

3. 평가결과

전임교원 1인당 특허 등록	평가등급	배점	등급비율	평가점수
0.07	A	2	100%	2

4. 평가의견

- 3년간 평균치인 0.06건에 비해 올해는 0.07건으로 실적이 소폭 향상됨.
- 전체 대학 평균 0.04건, 상위 25% 대학의 실적인 0.05건보다 매우 높은 실적임.
- 특허 출원 실적은 정체 또는 하락하고 있지만, 특허등록 실적은 올해 대폭 향상되는 성과가 있었음.

(3) 대학재정 영역

□ 평가결과 총괄

영역	지표	배점	등급	점수
대학재정 (20)	C.1 학생 1인당 교육비	3	B	2.7
	C.2 장학금 지급률	3	C	2.4
	C.3 학생 1인당 장학금	3	C	2.4
	C.4 장학금 수혜률	3	C	2.4
	C.5 당해재정지원 수혜금액	2	A	2
	C.6 등록금 의존률	3	C	2.4
	C.7 운영비율	3	B	2.7
합계		20		17

C.1 학생 1인당 교육비

1. 평가내용 및 기준

지표명	평가기준				
학생 1인당 교육비	등급	A	B	C	D
	학생 1인당 교육비(천원)	9,806 이상	7,991 이상~ 9,806 미만	7,991 미만	-

※ 학생 1인당 교육비 (천원) = 교육비/ 재학생수 (천원) (교육비: 교비회계 자금계산서 상의 교육비/ 재학생수 : 학부, 대학원 재학생수)

2. 현황

(교육비 : 전년도 결산액 / 재학생수 : 전년도 4. 1 기준)

연도	교육비 (천원)	재학생수 (명)	학생 1인당 교육비 (천원)
2008	100,068,960	13,040	7,674
2009	115,041,917	12,913	8,909
2010	122,466,892	12,913	9,484
2011	123,651,374	13,609	9,086

3. 평가결과

학생 1인당 교육비 (천원)	평가등급	배점	등급비율	평가점수
9,086	B	3	90%	2.7

4. 평가의견

- 과거 3년간 평균 8,689천원에 비해 올해는 9,086천원으로 늘어남. 전년도에 비해서는 전체 교육비는 늘어났지만 재학생수가 대폭 늘어남으로 소폭 하락함.
- 전체 대학의 평균인 7,991천원에 비해서는 높은 수준이고, 상위 25% 대학의 실적인 9,806천원에 비해서는 약간 낮은 수준임.

C.2 장학금 지급률

1. 평가내용 및 기준

지표명	평가기준				
장학금 지급률	등급	A	B	C	D
	장학금 지급률(%)	19.2 이상	15.0 이상~ 19.2 미만	13.5% 이상 ~ 15% 미만	13.5% 미만

※ 장학금 지급률(%) = (결산서상 장학금(장학금+학비감면) / 등록금 수입액(수강료포함)) × 100

2. 현황

(전년도 결산액 기준)

연도	장학금액 (천원)	등록금수입액(천원)	장학금지급률(%)
2008	12,959,477	102,709,481	12.6
2009	13,941,058	109,641,244	12.7
2010	17,058,613	111,041,234	15.3
2011	16,786,086	114,368,076	14.6

3. 평가결과

장학금 지급률(%)	평가등급	배점	등급비율	평가점수
14.6	C	3	80%	2.4

4. 평가의견

- 과거 3년간 평균 13.5%에 비해 올해는 14.6%으로 높아졌음. 하지만 전년도 15.3%에 비해서는 하락함. 전년도에 비해 대외 장학금액이 하락한 원인으로 분석됨.
- 전체 대학의 평균인 15%에 비해서 낮고, 상위 25% 대학의 실적인 19.2%에 비해서도 많이 낮은 수준임. 지속적인 지표 개선이 필요함

C.3 학생 1인당 장학금

1. 평가내용 및 기준

지표명	평가기준				
학생 1인당 장학금	등급	A	B	C	D
	학생 1인당 장학금(천원)	1,532 이상	1,445 이상~ 1,532 미만	889 이상~ 1,445 미만	889 미만

※ 학생 1인당 장학금(천원) = 장학금 총액 / 재학생수 (학부기준)

2. 현황

(장학금 : 전년도 결산액(학부) / 재학생수 : 전년도 1,2학기 평균)

연도	장학금 총액(천원)	재학생 수 (명)	학생 1인당 장학금 (천원)
2008	8,289,793	11,396	727
2009	9,880,405	11,424	865
2010	12,616,901	11,729	1,076
2011	13,021,611	12,179	1,069

3. 평가결과

학생 1인당 장학금	평가등급	배점	등급비율	평가점수
1,069	C	3	80%	2.4

4. 평가의견

- 학생 1인당 장학금은 과거 3년간 평균 889천원에 비해 올해는 1,069천원으로 대폭 늘었지만, 전년도 1,076천원에 비해서는 소폭 하락하였음. 전체 장학금 금액은 늘었지만 재학생 수가 늘어남으로 1인당 장학금액이 하락함.
- 전체 대학의 평균인 1,444천원, 상위 25% 대학의 실적인 1,531천원에 비해서도 많이 낮은 수준으로 지표개선을 위한 노력이 필요함.

C.4 장학금 수혜율

1. 평가내용 및 기준

지표명	평가기준				
장학금 수혜율	등급	A	B	C	D
	장학금수혜율(%)	144.4 이상	122.1 이상~ 144.4 미만	79.3 이상~ 122.1 미만	79.3 미만

※ 장학금 수혜율 (%) = (장학금 수혜자 총인원/재학생수) × 100 (학부기준)

2. 현황

(장학금 수혜자 : 전년도 장학금 수혜학생 / 재학생수 : 전년도 1,2학기 평균)

연도	장학금 수혜자 (명)	재학생 수 (명)	장학금 수혜율 (%)
2008	7,496	11,396	65.8
2009	8,550	11,424	74.8
2010	11,413	11,729	97.3
2011	11,259	12,179	92.4

3. 평가결과

장학금 수혜율(%)	평가등급	배점	등급비율	평가점수
92.4	C	3	80%	2.4

4. 평가의견

- 장학금 수혜율은 과거 3년간 평균 79.3%에 비해 올해는 92.4%로 향상되었음. 하지만 전년도 97.3%에 비해서는 하락하였음.
- 전체 대학 평균 평균은 122.1%에 비해서도 매우 낮은 수준이고, 상위 25% 대학의 실적인 144.4%에 비해서도 매우 낮은 수준임.
- 전체 장학금액에 비해 장학금 수혜율이 상대적으로 낮은 수준임. 장학금이 타대학에 비해 상대적으로 골고루 배분되지 않고 중복 수혜받는 학생이 많기 때문으로 판단됨.

C.5 재정지원 수혜금액

1. 평가내용 및 기준

평가 내용	평가기준				
	등급	A	B	C	D
당해연도 재정지원 수혜금액	재정지원 수혜금액(천원)	11,137,714 이상	11,274,126 이상~ 11,914,377 미만	11,274,126 미만	-

※ 당해연도 재정지원 수혜금액 (천원) = 당해 재정지원 수혜금액

2. 현황

(매년 4월 1일 기준)

연도	재정지원 수혜금액 (천원)
2008	11,739,079
2009	12,685,438
2010	11,318,615
2011	14,774,257

3. 평가결과

재정지원 수혜금액(천원)	평가등급	배점	등급비율	평가점수
14,774,257	A	2	100%	2

4. 평가의견

- 2011년 현재 재정지원 수혜금액은 14,774,257천원으로 2010년도 11,318,615천원에 비하여 약 8%의 상승률을 보임.
- 전체 대학 평균이 11,137,714천원, 상위 25% 대학의 실적이 11,274,126천원임을 고려할 때 본교의 실적은 매우 높은 수준임.

C.6 등록금 의존율

1. 평가내용 및 기준

지표명	평가기준				
등록금 의존율	등급	A	B	C	D
	등록금의존율(%)	57.6 미만	57.6 이상~ 63.9 미만	63.9 이상~ 76.1 미만	76.1 이상

※ 등록금 의존율 (%) = (수강료를 제외한 등록금수입/교비자금규모) × 100

2. 현황

(전년도 결산액 기준)

연도	등록금수입 (천 원)	교비자금 (천 원)	등록금의존율 (%)
2008	98,178,229	181,341,720	54.1
2009	105,206,196	134,020,632	78.5
2010	106,419,649	144,545,028	73.6
2011	109,921,372	144,784,920	75.9

3. 평가결과

등록금의존율 (%)	평가등급	배점	등급비율	평가점수
75.9	C	3	80%	2.4

4. 평가의견

- 등록금의존율은 2011년 75.9%로 최근 2년간 평균인 76.1%에 비해 소폭 개선되었지만, 전년도 73.6에 비해서는 의존율이 다소 높아졌음. 2008년 등록금 의존률 실적이 대폭 개선된 것은 2007년 건물매각 수익이 반영된 결과임.
- 전체 대학 평균은 63.9%, 상위 25% 대학의 실적이 57.6% 임을 고려할 때 등록금 의존률이 매우 높은 수준임. 대학 수입 원의 다변화를 위한 연구와 노력이 필요함.

C.7 운영비율

1. 평가내용 및 기준

지표명	평가기준				
운영비율	등급	A	B	C	D
	운영비율(%)	83.4 미만	83.4 이상~ 88.7 미만	88.7 이상	-

※ 운영비율 (%) = (운영비용 금액 / 운영수익 금액) × 100

2. 현황

(전년도 결산액 기준)

연도	운영비용(천원)	운영수익(천원)	운영비율 (%)
2008	83,345,850	130,384,391	63.9
2009	99,062,246	123,288,513	80.3
2010	104,923,423	134,104,404	78.2
2011	114,757,973	135,692,970	84.6

3. 평가결과

운영비율 (%)	평가등급	배점	등급비율	평가점수
84.6	B	3	90%	2.7

4. 평가의견

- 2011년 운영비율은 84.6%로 지속적으로 높아지고 있는 추세임. 2008년 운영비율이 대폭 낮아진 이유는 2007년 건물매각 수익이 반영된 결과임.
- 매년 운영비율이 높아지고 있지만 전체 대학 평균인 88.7%에 비해서는 여전히 낮은 수준이고, 상위 25% 대학의 실적인 83.4%에 비해서는 높은 수준임.
- 특별히 운영비 지출이 늘어난 이유가 없음에도 전년도 78.2%에 비해 6.4%나 운영비율이 높아진 원인에 대한 분석이 필요함.

(4) 교육여건 영역

□ 평가결과 총괄

영역	지표	배점	등급	점수
교육여건 (20)	D.1 전임교원 확보률	3	C	2.4
	D.2 전임교원 1인당 재학생수	2	D	1.4
	D.3 외국인 교원 비율	2	B	1.8
	D.4 산업체경력 전임교원 비율	2	A	2
	D.5 전임교원 강의 담당비율	3	B	2.7
	D.6 시간강사 강의 담당비율	2	C	1.6
	D.7 재학생 1인당 장서수	2	C	1.6
	D.8 교사시설확보율	2	C	1.6
	D.9 기숙사 수용률	2	B	1.8
합계		20		16.9

D.1 전임교원확보율

1. 평가내용 및 기준

지 표 명	평가기준				
전임교원 확보율	등급	A	B	C	D
	전임교원 확보율(%)	81.1 이상	76.4 이상~ 81.1 미만	60.9 이상~ 76.4 미만	65.5 미만

※ 전임교원확보율(%) = (전임교원수/교원법정정원수)×100

2. 현 황

(매년 4월 1일 기준, 재학생기준)

연도	전임교원 (명)	교원법정정원 (명)	전임교원확보율 (%)
2008	408	684	59.6
2009	420	681	61.7
2010	422	687	61.4
2011	422	686	61.5

3. 평가결과

전임교원 확보율 (%)	평가등급	배점	등급비율	평가점수
61.5	C	3	80%	2.4

4. 평가의견

- 2009년 이후 전임교원 확보율은 61% 수준에서 지속적으로 유지되고 있음.
- 전체 대학 평균이 76.4%, 상위 25% 대학의 지표 값이 81.1%임을 고려할 때 본교에서 유지하고 있는 61%의 전임교원 확보율은 상대적으로 낮은 수준으로 보이고, 점진적으로 높일 필요가 있음.

D.2 전임교원 1인당 학생수

1. 평가내용 및 기준

지 표 명	평가기준				
전임교원 1인당 학생수	등급	A	B	C	D
	전임교원 1인당 학생수	26.1 미만	26.1 이상~ 31.5 미만	31.5 이상~ 33.1 미만	33.1 이상

※ 전임교원 1인당 학생수 = (재학생수(학부+대학원)/전임교원수(학부+대학원)×100

2. 현 황

(매년 4월 1일 기준)

연도	재학생수 (명)	전임교원수 (명)	전임교원 1인당 재학생 수 (명)
2008	13,405	408	32.9
2009	13,727	420	32.7
2010	14,197	422	33.6
2011	14,385	422	34.1

3. 평가결과

전임교원 1인당 재학생 수 (명)	평가등급	배점	등급비율	평가점수
34.1	D	2	70%	1.4

4. 평가의견

- 2009년 이후 전임 1인당 학생수는 꾸준히 늘어나고 있음. 전임교원 수는 일정하게 유지되고 있으나 전체 재학생 수가 지속적으로 늘어났기 때문임.
- 전체 대학의 평균 31.5명, 상위 25% 대학의 실적이 26.1명에 비해 전임교원 1인당 학생 수가 많은 실정임.

D.3 전임교원 중 외국인 비율

1. 평가내용 및 기준

지 표 명	평가기준				
	등급	A	B	C	D
전임교원 중 외국인 비율(%)	전임교원 중 외국인 비율(%)	10.1 이상	7.7 이상~ 10.1 미만	7.7% 미만	-

※ 전임교원 중 외국인 비율(%) = (외국인 전임교원수/전임교원수)×100

2. 현 황

(매년 4월 1일 기준)

연도	외국인 전임교원 수 (명)	전임교원 수(명)	전임교원 중 외국인비율 (%)
2008	30	408	7.4
2009	30	420	7.1
2010	30	422	7.1
2011	38	422	9.0

3. 평가결과

전임교원 중 외국인비율(%)	평가등급	배점	등급비율	평가점수
9.0	B	2	90%	1.8

4. 평가의견

- 전임교원 중 외국인비율이 최근 3년 평균(7.2%) 보다 높음. 전년도 7.1%에 비해서도 1.9% 향상되었음.
- 전체 대학 평균인 7.7%에 비해서는 높은 수준이고, 상위 25% 대학의 실적인 10.1%에 비해서는 낮은 수준임.
- 다른 항목과 비교해 볼 때 우수한 지표로 시급하게 대비할 요소는 아니라고 판단됨.

D.4 전임교원 중 산업체 경력자 비율

1. 평가내용 및 기준

지 표 명	평가기준				
	등급	A	B	C	D
전임교원 중 산업체 경력자 비율	전임교원 중 산업체 경력자 비율(%)	18.2 이상	15.8 이상~18.2 미만	15.8 미만	-

※ 전임교원 중 산업체 경력자 비율(%) = (5년이내 신규임용된 산업체경력자 전임 교원수/전임교원수(학부+대학원)×100

2. 현 황

(매년 4월 1일 기준)

연도	5년이내 신규임용 산업체 경력자 전임교원수 (명)	전임교원 수(명)	전임교원 중 산업체 경력자 수 (명)
2010	51	422	12.1
2011	87	422	20.6

3. 평가결과

전임교원 중 산업체경력자 비율 (%)	평가등급	배점	등급비율	평가점수
20.6	A	2	100%	2

4. 평가의견

- 전임교원 중 산업체 경력자 비율이 전년도에 비해 대폭 늘어남. 2011년 신규 임용 교원 중 산업체 경력자 비율이 높은 이유로 판단됨.
- 전국 대학의 평균이 13.8%, 상위 25% 대학의 실적이 18.2%임을 고려할 때 본교의 산업체 경력자 비율은 매우 우수한 것으로 평가됨.

D.5 총 개설강의 중 전임교원 담당 비율

1. 평가내용 및 기준

지 표 명	평가기준				
	등급	A	B	C	D
총 개설강의 중 전임교원 담당 비율	총 개설강의 중 전임교원 담당비율(%)	62 이상	55.4 이상~ 62 미만	55.4 미만	-

※ 총 개설 강의중 전임교원 담당 비율(%) = (전임교원 강의담당 학점/총개설 강의 학점)×100

2. 현 황

(매년 1,2학기 개설강의 기준)

연도	전임교원 강의 담당 학점	총 개설강의 학점	총 개설강의 중 전임교원 담당비율(%)
2008	5,620	12,118	46.4
2009	4,094	8,200	49.9
2010	4,240	8,107	52.3
2011	4,298	7,425	57.9

3. 평가결과

총 개설강의 중 전임교원 강의담당비율 (%)	평가등급	배점	등급비율	평가점수
57.9%	B	3	90%	2.7

4. 평가의견

- 전임교원 강의담당비율은 2008년 이후 지속적으로 향상되고 있음.
- 전체 대학 평균 55.4%보다는 높은 수준이지만, 상위 25% 대학의 실적인 62%에 비해서는 낮은 수준임.
- 지속적으로 향상되고 있지만 전체 평균을 조금 상회한 수준으로, 꾸준히 개선할 필요가 있음.

D.6 총 개설강의 중 시간강사 담당 비율

1. 평가내용 및 기준

지 표 명	평가기준				
	등급	A	B	C	D
총 개설강의 중 시간강사 담당 비율	총 개설강의 중 시간강사 담당비율(%)	27.7 미만	27.7 이상~ 35.2 미만	35.2 이상~ 45.5 미만	45.5 이상

※ 총 개설강의중 시간강사 담당 비율(%) = (시간강사담당 학점/총개설강의 학점)×100

2. 현황

(매년 1,2학기 개설강의 기준)

연도	시간강사 강의 담당 학점	총 개설강의 학점	총 개설강의 중 시간강사 담당 비율(%)
2008	5,816	12,118	48.0
2009	3,706	8,200	45.2
2010	3,509	8,107	43.3
2011	2,761	7,425	37.1

3. 평가결과

총 개설강의 중 시간강사 담당 비율	평가등급	배점	등급비율	평가점수
37.1%	C	2	80%	1.6

4. 평가의견

- 시간 강사 담당 비율은 3년간 평균 45.5%에 비해 8.4% 줄어들었음.
- 하지만 전체 대학 평균 35.2% 상위 25% 대학의 실적인 27.7%에 비해서는 여전히 높음.
- 향후에도 지속적으로 시간 강사 담당 비율을 낮추기 위한 노력이 필요함.

D.7 학생 1인당 장서수

1. 평가내용 및 기준

지 표 명	평가기준				
학생 1인당 장서수	등급	A	B	C	D
	학생 1인당 장서수(권)	77.6 이상	63.3 이상~ 77.6 미만	47.7 이상~ 63.3 미만	47.7 미만

※ 학생 1인당 장서수 = 장서/시설정원

2. 현 황

(매년 4월 1일 기준)

연도	장서 수 (권)	시설정원 (명)	학생 1인당 장서수 (권)
2008	583,630	11,696	49.9
2009	591,518	12,453	47.5
2010	650,518	13,609	47.8
2011	671,854	13,750	48.9

3. 평가결과

학생 1인당 장서수 (권)	평가등급	배점	등급비율	평가점수
48.9	C	2	80%	1.6

4. 평가의견

- 3년간 평균값 48.4권 비해 올해는 48.9권으로 소폭 상승하였음.
- 전체 대학 중 50%에 속한 대학의 실적이 63.2권, 상위 25%에 속한 대학의 실적이 77.6권임을 고려할 때, 다소 열악한 상황이고 지속적인 개선이 필요함.

D.8 교사시설 확보율

1. 평가내용 및 기준

지 표 명	평가기준				
	등급	A	B	C	D
교사시설 확보율	교사시설 확보율(%)	127 이상	114 이상~ 127 미만	88 이상~ 114 미만	88 미만

※ 교사시설 확보율(%) = ((기준시설보유면적+지원시설보유면적)/기준면적)×100

2. 현 황

(매년 4월 1일 기준, 재학생기준)

연도	교사시설 확보면적 (㎡)	기준면적 (㎡)	교사시설 확보율 (%)
2008	169,789	195,267	87.0
2009	182,035	204,235	89.1
2010	189,978	216,188	87.9
2011	206,057	229,978	89.6

3. 평가결과

교사시설 확보율 (%)	평가등급	배점	등급비율	평가점수
89.6	C	2	80%	1.6

4. 평가의견

- 교사시설 확보면적은 매년 지속적으로 늘어나고 있고, 확보율 역시 2010년 재학생 수 증가로 일시적으로 줄어들었을 뿐 매년 향상되고 있음.
- 하지만 재학생 1만명 이상 대학의 평균이 113.7%, 상위 25% 대학의 지표가 127%임을 고려할 때 여전히 교사시설이 상대적으로 부족한 실정임.
- 현재 추진 중인 학생종합관이 신축될 경우 교사시설 확보율이 100%를 초과할 것임.

D.9 기숙사 수용률

1. 평가내용 및 기준

지 표 명	평가기준				
	기숙사 수용률	등급	A	B	C
	기숙사수용률(%)	18.5 이상	12.95 이상~ 18.5 미만	12.95 미만	-

※ 기숙사 수용률(%) = (기숙사 수용인원/시설정원)×100

2. 현 황

(매년 4월 1일 기준)

연도	기숙사 수용인원	시설정원	기숙사 수용률
2008	1,890	11,696	16.2
2009	1,930	12,453	15.5
2010	1,932	12,928	14.9
2011	2,255	13,178	17.1

3. 평가결과

기숙사수용률(%)	평가등급	배점	등급비율	평가점수
17.1	B	2	90%	1.8

4. 평가의견

- 기숙사 수용인원이 지속적으로 늘어나고 있음. 특히 2011년 300명 입주 규모의 기숙사가 신축됨으로 기숙사 수용률이 대폭 향상되었음.
- 1만명 이상 대학의 평균인 12.9%보다는 매우 양호한 편이지만, 상위 25% 대학의 기숙사 수용률 18.5%보다는 낮은 수준임.

2 학과 역량평가 결과

(1) 평가등급 별 학과 분포

평가 등급	분포 (학과수)
S	8% (5개)
A	20% (12개)
B	30% (18개)
C	18% (11개)
D	24% (15개)

(2) 평가 결과

등급	순위	학과명	총 점
S (5개)	01	식품영양학과	81.55
	02	토목공학과	80.93
	03	정보통계학과	80.92
	04	게임공학과	80.74
	05	유아교육과	80.37
A (12개)	06	간호학과	78.98
	07	디지털디스플레이공학전공	78.96
	08	정보보호학과	78.89
	09	실내디자인학과	78.76
	10	산업디자인학과	78.20
	11	사회복지학전공	78.15
	12	식품생물공학과	77.97
	13	소방방재학과	77.80
	14	건축학과	77.74
	15	뉴미디어학과	77.44
	16	시각디자인학과	76.82
	17	환경공학과	76.65

B (18개)	18	산업심리학과	76.65
	19	자동차공학과	75.91
	20	기계공학과	75.74
	21	세무회계학과	75.72
	22	건축공학과	75.49
	23	디지털비즈니스학부	75.40
	24	청소년문화상담학과	75.03
	25	안전보건학과	75.00
	26	경호학과	74.70
	27	애니메이션학과	74.50
	28	노인복지학전공	74.03
	29	화학공학과	73.95
	30	생명공학과	73.60
	31	전기공학과	73.53
	32	경영학과	72.82
	33	해외개발학과	72.51
	34	한방화장품과학과	72.05
	35	패션학과	71.76

(3) 평가결과 활용

가. 인센티브제 및 학과 구조강화 실시

구 분	분포 (학과수)	학과운영비	장학금	실험실습비
S	8% (5개)	100%	35%	15%
A	20% (12개)	50%	15%	10%
B	30% (18개)	25%	5%	5%
C	18% (11개)	현행유지	현행유지	현행유지
D	24% (15개)	구조 강화 대상		

나. 정책결정에 반영

- 학사구조강화, 정원조정, 공간조정, 교수채용 등의 기준자료로 활용

IV. 종합 의견

1. 영역별 종합의견

□ 학생 영역

- 총 8개 항목으로 평가한 학생영역은 총 배점 30점 중 25.9점 (등급비율 86%)을 획득함으로써 과거 3년간 실적에 비해서는 개선이 되었지만 전체대학 평균에는 다소 미치지 못한 것으로 평가되었음. 취업률, 신입생 충원률, 신입생 경쟁률, 계약학과 학생수가 상대적으로 강점을 가지고 있음.
- 건강보험 DB기준 취업률(54.3%)은 전체대학 평균(52.9%)을 상회하였지만 상위 25% 대학 실적(60.9%)보다는 낮음. 중규모이상 대학으로서는 양호한 실적으로 여전히 강점을 가지고 있음.
- 재학생 충원률(99.1%)은 매년 지속적으로 개선되고 있지만 전체대학 평균(102.7%)에 비해서는 여전히 3.6% 낮음. 재학생 충원률은 학생들의 대학만족도를 나타내는 지표로 지속적인 개선 노력이 필요함.
- 신입생 충원률(100%)은 과거 3년간 평균(99.2%)을 상회하였고, 전체대학 평균(97.5%)보다도 높았음. 신입생 충원에는 문제가 없는 것으로 평가됨.
- 신입생 경쟁률(10.1)은 전년도 실적(7.1)에 비해 대폭 향상되었고 상위 25% 대학의 실적인 10.9에 근접한 실적으로 매우 우수한 성과를 달성함.
- 중도탈락률(6.8%)은 전년도 실적(7.3%)에 비해 개선되었지만 전체대학 평균(4.8%)에 비해서는 여전히 높음. 개선을 위한 종합적인 대책이 필요함.
- 외국인학생 비율(3.0%)은 전년도 실적(2.9%)와 유사한 수준임. 전체대학 평균(3.5%)에 비해서는 다소 낮음. 전담부서가 있음에도 외국인학생 비율이 전체 대학 평균이하인 원인에 대한 분석과 대책이 필요함.
- 계약학과 학생수(264명)는 전년도 실적(98명)에 비해 대폭 증가하였고, 상위 25% 대학의 실적(201명)보다도 높은 수준임. 산학협력 특성화 대학으로서 강점을 가지고 있는 지표임.
- 진학률(6.6%)은 지난 3년간 평균 실적(7.1%)에 비해 0.5% 낮음. 전체대학 평균인 9%에 비해서도 낮은 수준임.

□ 연구, 산학 영역

- 총 9개 항목으로 평가한 연구, 산학 영역은 총 배점 30점 중 28.1점 (등급 비율 93%)을 획득함으로써 전체 대학 평균을 상회하는 성과를 달성하였음. 특히 교내연구비, 기술이전료수입, 특허 출원·등록 실적은 상위 25%대학 실적을 초과하는 성과가 있었음.
- 전임교원 1인당 국내논문실적(0.61편) 과거 3년간 평균(0.7편)에 비해 하락하였음. 하지만 전체대학 평균 (0.5편)에 비해서는 여전히 상위에 있음. 2008년 이후 지속적으로 낮아지는 원인에 대한 분석과 대책이 필요함.
- 전임교원 1인당 국외논문실적(0.12편)은 과거 2년간 평균(0.11편)에 비해 소폭 향상되었음. 이는 전체대학 평균(0.12편)과 유사한 수준이고, 상위 25% 대학의 실적(0.2편)에는 미치지 못함.
- 전임교원 1인당 저역서실적(0.11건)은 과거 3년간 평균(0.19건)에 비해 감소하였지만, 전체 대학 평균(0.09건)보다는 높고, 상위 25%대학 실적(0.12건)과 유사한 성과를 달성함.
- 전임교원 1인당 교내연구비 수혜실적(19,825천원)은 전년도 실적(10,812천원)에 비해 대폭 늘어났고, 전체대학 평균(3,173천원), 상위 25% 대학의 실적(4,372천원)에 비해서도 월등히 높은 실적임. 대학의 특성화 연구 정책과 연관된 실적임.
- 전임교원 1인당 교외연구비 수혜실적(35,799천원)은 과거 2년간 평균(32,887천원)에 비해서는 소폭 향상되었지만 전년도 실적(40,106천원)에 비해서는 하락하였음. 전체 대학 평균보다 우수하나, 상위 25% 대학 실적에 비해서는 낮음.
- 전임교원 1인당 기술이전 건수(0.01건)는 과거 3년간 평균 (0.03건)에 비해 대폭 하락하였음. 이는 전체대학 평균 수준의 실적으로 그동안 강점을 가진 기술이전 건수가 감소한 원인에 대한 분석과 대책이 필요함.
- 전임교원 1인당 기술이전 수입료(1,872천원)는 과거 3년간 평균(710천원)에 비해 대폭 향상되었고, 특히 최근 2년간 기술이전 수입료 확대폭이 컸음. 상위 25% 대학의 실적(248천원)보다도 월등히 높은 실적으로 대학의 특성화 연구 정책과 연관된 실적으로 판단됨.
- 전임교원 1인당 특허 출원 건수(0.12건)는 전년도 실적(0.12건)과 유사하고, 전체대학 평균(0.09건)보다 높고 상위 25% 대학 실적(0.12건)과 동일한 수준임.
- 전임교원 1인당 특허 등록 건수(0.07건)는 전년도 실적(0.04건)에 비해 대폭 향상되었음. 이는 상위 25% 대학 실적(0.05건)보다도 월등히 높은 실적임.

□ 대학재정 영역

- 총 7개 항목으로 평가한 대학재정 영역은 총 배점 20점 중 17점 (등급비율 85%)을 획득함으로써 과거 3년간 실적에 비해서는 개선이 되었지만 전체대학 평균에 다소 미치지 못한 것으로 평가되었음.
- 학생 1인당 교육비, 재정지원 수혜금액, 운영비율은 전체 대학평균을 상회하는 성과가 있었고, 특히 재정지원 수혜금액은 상위 25% 대학 실적을 초과하는 성과를 달성함.
- 장학금 지급률, 학생 1인당 장학금, 장학금 수혜률은 과거 3년간 실적에 비해 개선되었지만 여전히 전체대학 평균에는 미달하는 성과를 보임. 전체적인 장학금 금액은 매년 확대되었지만 재학생 규모가 더욱 늘어남으로 1인당 금액으로 환산 시에는 전년도에 비해 실적이 하락하였음.
- 운영비율(84.6%)은 전체대학 평균(88.7%)에 비해서는 양호한 상황이지만 전년도 실적(78.2%)에 비해서는 6.4%가 늘어났음. 운영비율이 갑자기 늘어난 원인에 대한 분석과 대책이 필요함.
- 등록금 의존률(75.9%)이 전체 대학 평균(63.9%)에 비해 여전히 높음. 안정적인 재정운동을 위해 대학 수입원의 다변화 노력이 필요함.

□ 교육여건 영역

- 총 7개 항목으로 평가한 교육여건 영역은 총 배점 20점 중 16.9점 (등급비율 85%)을 획득함으로써 과거 3년간 실적에 비해서는 개선이 되었지만 전체대학 평균에 다소 미치지 못한 것으로 평가되었음.
- 전임교원확보율(61.5%)은 61% 수준에서 지속적으로 유지되고 있지만 전체대학 평균이 76.4%임을 고려할 때 상대적으로 낮은 수준이고 점진적으로 높여갈 필요가 있음.
- 전임교원 1인당 학생수(34.1명)는 꾸준히 늘어나고 있음. 전임교원 수는 일정하게 유지되고 있지만 재학생 수가 늘어났기 때문임. 전체대학 평균이 31.5명임을 고려할 때 개선이 필요함.

- **전임교원 중 외국인비율(9.0%)**은 전년도에 비해 외국인 교원이 8명 증원됨으로 향상되었음. 이는 전체대학 평균(7.7%)에 비해 높은 수준이고 상위 25% 대학의 실적인 10.1%에 비해서는 약간 낮은 수준임. 다른 항목과 비교해 볼 때 우수한 지표로 시급하게 대비할 요소는 아니라고 판단됨.
- **산업체경력자 전임교원비율(20.6%)**은 전년도 실적(12.1%)에 비해 대폭 향상되었음. 전체대학 평균(13.8%), 상위 25% 대학의 실적(18.2%)에 비해 매우 우수한 실적임.
- **전임교원 강의담당비율(57.9%)** 2008년 이후 지속적으로 향상되고 있고 전체대학 평균(55.4%)에 비해서도 높은 수준임. 현재처럼 꾸준히 높여갈 필요가 있음.
- **시간 강사 강의 담당 비율(37.1%)**도 매년 개선되고 있음. 하지만 전체대학 평균인 (35.2%)에 비해서는 다소 높은 비율로 지속적인 개선노력이 필요함.
- **학생 1인당 장서수(48.9권)**은 전년도에 비해 소폭 향상되었음. 하지만 전체대학 중 50%에 속한 대학의 실적이 63.2권, 상위 25%에 속한 대학의 실적이 77.6권을 고려할 때, 다소 열악한 상황이고 지속적인 개선이 필요함.
- **교사시설 확보율(89.6%)**은 매년 소폭 개선되고 있지만 재학생 1만명 이상 대학의 평균인 113.7%에 비해서는 여전히 부족한 실정임. 현재 추진 중인 학생종합관이 완공될 경우 100%를 초과할 것으로 예상됨.
- **기숙사수용률(17.1%)**은 2011년 300명 규모의 기숙사 신축으로 전년도 실적(14.9%)에 비해 크게 향상되었음. 이는 1만명 이상 대학 평균(12.9%)보다 매우 높은 수준이고, 상위 25% 대학 실적(18.5%)에 근접한 실적으로 양호한 교육여건으로 판단됨.