

2021학년도 대학원 자체평가 보고서

2021. 11. 19

호 서 대 학 교 대 학 원

목 차

1. 대학원 자체평가 추진 개요	
1-1 대학원 자체평가 추진 목적	3
1-2 대학원 자체평가 추진체계 및 조직	4
1-3 대학원 자체평가 추진방향	5
2. 대학원 개황	
2-1 학교 설립정신 및 교육 목표	10
2-2 대학원 구성 및 목표	10
2-3 대학원 행정조직	11
2-4 대학원 주요현황	8
3. 대학원 자체평가 결과	
3-1 대학원 발전계획	13
3-2 대학원 핵심지표 자체진단 및 분석	18
4. 자체평가 결론	23

1. 자체평가 추진 개요

1. 대학원 자체평가 추진 개요

1-1 대학원 자체평가 추진 목적

- 대학원으로서의 교육 수월성, 효율성, 책무성 제고를 위해 전반적으로 대학원을 심층 분석하고 진단

- 대학원으로서의 역량 강화를 위해 외부 평가기준에 따른 자체평가를 시행하고, 평가 결과를 본교 대학원의 문제점 파악 · 해결, 개선방안의 모색 및 실천에 활용

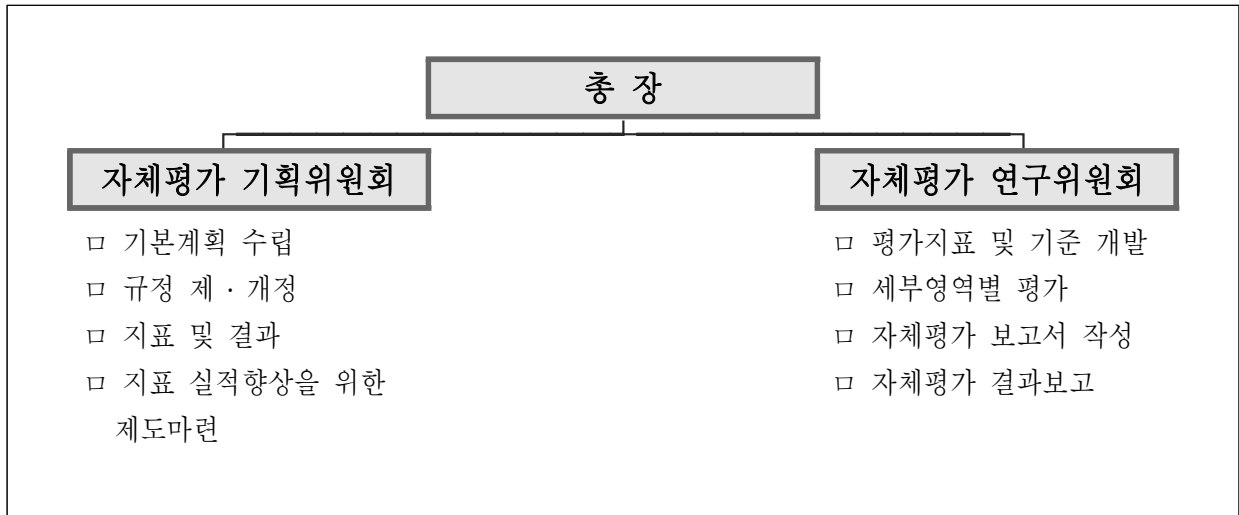
- 세부 목표
 - 대학원의 중장기 발전계획 및 특성화계획의 지속적인 수정 · 보완을 통한 경쟁력 제고
 - 대학원의 프로그램 질 관리와 교육여건의 최적화를 통한 우수 재원 배출
 - 프로그램 구성 및 운영의 양질화와 진로지도 강화를 통한 학생 만족도 제고

- 본 대학원은 평가기준에 따라 신입생 충원율, 재학생 충원율, 중도탈락학생 현황, 외국인학생 현황 등을 핵심지표로 규정하고, 객관적인 평가를 위해 정보공시 자료를 활용

1-2 대학원 자체평가 추진체계 및 조직

1-2-1 대학원 자체평가 추진체계

- 본교 대학원 자체평가 규정에 따라 자체평가를 위한 위원회는 자체평가 기획위원회, 자체평가 연구위원회로 구성함.



1-2-2 대학원 자체평가 추진조직

1-2-2-1 대학원 자체평가 기획위원회

- 대학원 자체평가 기획위원회에서는 평가에 대한 기본계획을 수립하고, 관련 규정과 제도 마련 등 정책적 지원을 수행함.

위 원 회	직 위	소 속	성 명	비 고
위원장	원 장	대학원장	함연진	자체평가 총괄
위 원	원 장	연합신학전문대학원장	김동주	자체평가
위 원	원 장	기술경영전문대학원장	박승범	자체평가
위 원	원 장	벤처대학원장	정백호	자체평가
위 원	원 장	경영대학원장	정군오	자체평가
위 원	원 장	교육대학원장	박진규	자체평가
위 원	원 장	문화복지상담대학원장	임지영	자체평가
위 원	원 장	산학융합대학원장	구경완	자체평가
위 원	원 장	스포츠과학대학원장	최경범	자체평가
위 원	원 장	글로벌창업대학원장	강순아	자체평가
간 사	팀 장	대학원교학팀	박천길	자체평가 실무 총괄

1-2-2-2 대학원 자체평가 연구위원회

- 대학원 자체평가 연구위원회에서는 자체평가 지표의 자료 수집과 분석, 보고서 집필 등의 역할을 수행하며, 평가영역에 대한 전문성을 갖춘 실무위원으로 구성하였음.

위 원 회	직 위	소 속	성 명	비 고
위원장	원 장	일반대학원장	함연진	자체평가 총괄
위 원	팀 장	대학원교학팀	박천길	자체평가 실무 총괄
위 원	팀 장	전략기획팀	곽경대	실무 자문
위 원	직 원	대학원교학팀	김미옥	신입생·재학생 충원율, 외국인학생 현황, 중도탈락학생현황
위 원	직 원	대학원교학팀	이재현	교육목표, 대학원별 발전계획, 전임교원 강의담당비율
위 원	직 원	기획팀	조영환	정보공시

1-3 대학원 자체평가 추진방향

1-3-1 대학원 자체평가의 대상 (10개 대학원, 전체 학과 대상)

- 일반대학원
- 연합신학전문대학원
- 기술경영전문대학원
- 벤처대학원
- 경영대학원
- 교육대학원
- 문화복지상담대학원
- 산학융합대학원
- 스포츠과학대학원
- 글로벌창업대학원

1-3-2 대학원 자체평가의 자료

- 2021학년도 우리 대학원의 자체평가 자료는 대학알리미(대학정보공시)에 공시된 최근 3년 자료로 객관적인 비교를 통해 대학원의 현재 위치를 자가 점검함.

1-3-3 대학원 자체평가 지표

○ 대학알리미(대학정보공시) 기준

자체평가지표	내 용	평가측정방식
각 대학원별 발전계획	대학원 설립취지 및 교육목표 기술	수립여부
신입생 충원율	최근 3년간 신입생 충원율 현황 기술	추이분석
재학생 충원율	최근 3년간 재학생 충원율 현황 기술	추이분석
중도탈락률	최근 3년간 중도탈락학생 현황 기술	비교분석
외국인학생 현황	최근 3년간 학생 현황 기술	비교분석

1-3-4 평가 추진 일정

절 차	주요 추진 업무	일 정
사전준비	대학원 자체평가 수행 계획 수립 - 준비 계획 수립 - 기존 자체평가 보고서 분석 - 평가 개요 및 업무 분담 - 기획위원회 및 실무위원회 구성 - 향후 일정 수립	2021. 09. 13 ~ 09. 30
	평가지표 및 평가수행 방안 준비 - 자체평가 보고서 분석 결과 공유 - 세부 업무 분담체계 구축	2021. 10. 1 ~ 10. 15
자체평가 수행	평가 항목별 초안 작성 및 근거자료 취합 - 기초자료 수집 및 분석	2021. 10. 18 ~ 10. 29
	자체평가 보고서 집필 및 심의 - 보고서 검토 및 개선점 논의	2021. 11. 1 ~ 11. 12
	자체평가 결과 보고	2021. 11. 19

2. 대학원 개황

2. 대학원 개황

2-1 학교 설립정신 및 교육 목표

호서대학교 설립정신 및 교육목표

설립정신

하나님을 공경하고 진정 나를 사랑하며 이웃과 나라를 사랑하는 정신과 능력을 기르는 것이 교육이요, 선임을 인식하고 이 선을 충성히 행하여 하나님께 영광을 돌리고자 한다.

교육목적

호서대학교는 기독교 정신에 입각하여 학습의 심오한 이론과 응용방법을 교수 연구하여 국가와 인류사회의 발전에 공헌할 수 있는 인격과 기능을 갖춘 유능한 인재 양성을 목적으로 한다.

교육목표

호서대학교는 “실교육 참사람”을 실천하는 그 목표를 두고 있다.

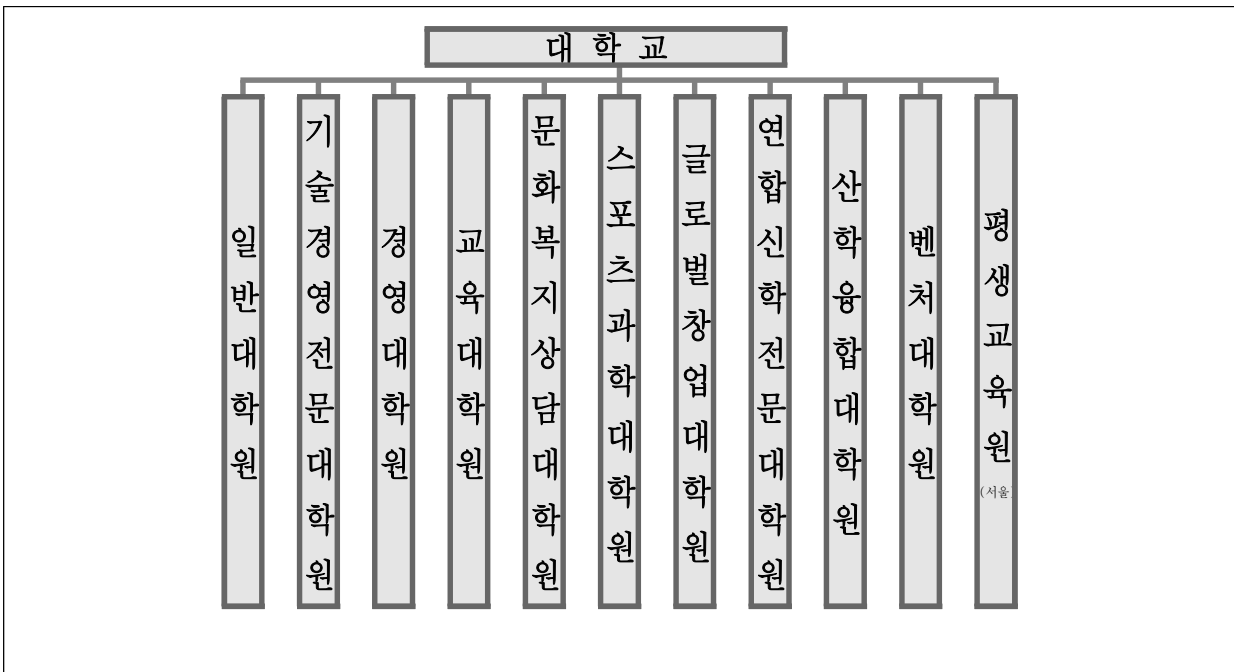
실교육

- 실사구시의 가치를 추구하는 실용적인 교육
- 산업의 요구에 부응하는 실무적인 교육
- 사회 변화에 대응하는 실현 가능한 교육

참사람

- 기독교 정신을 실천하는 긍정적이고 적극적인 의지인
- 넓은 교양과 전문적 지식을 갖춘 창의적인 지성인
- 인류와 소통하고 인류발전에 공헌하는 세계인

2-2 대학원 구성 및 목표 (10개 대학원, 1개 평생교육원)



2-2-1 대학원 교육목적 및 목표

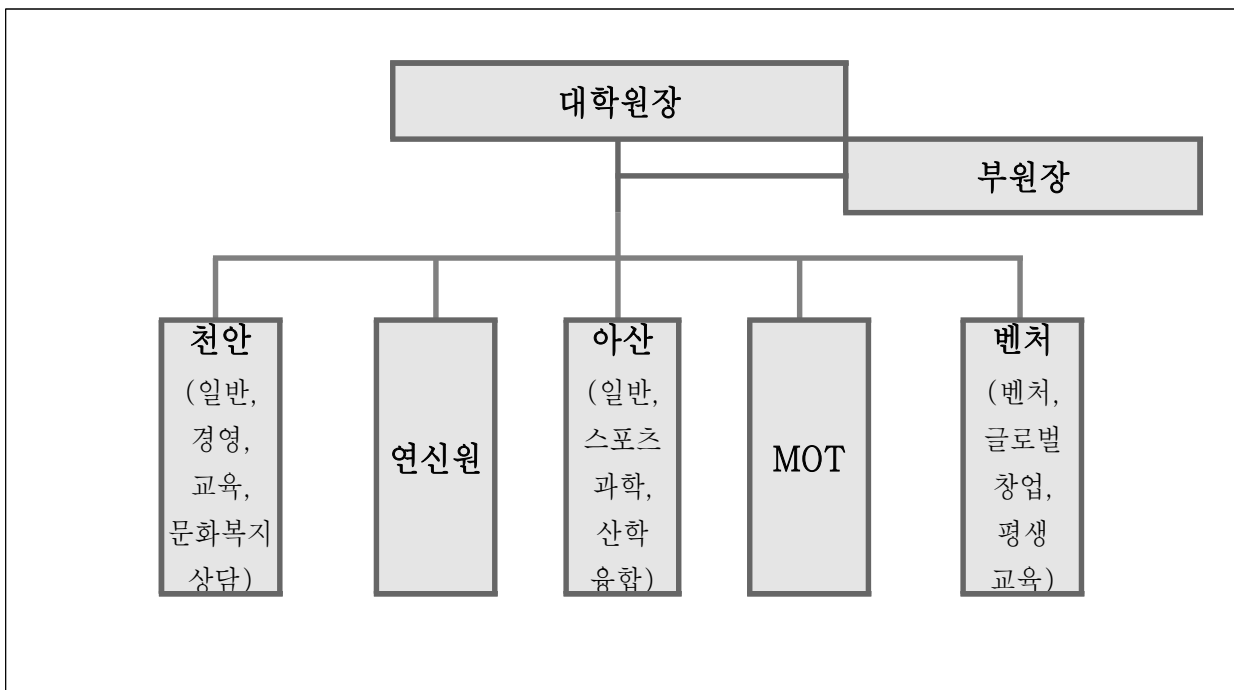
2-2-1-1 대학원의 교육목적

- 호서대학교 대학원은 기독교정신을 바탕으로 학술의 심오한 이론과 그 정밀한 응용방법을 연구하고 교육함으로써 국제사회에서의 경쟁력을 확보함과 동시에, 창의적인 학술연구능력과 뛰어난 지도력을 갖춘 고등전문인력을 양성하여 우리대학의 건학이념을 구현하고 국가와 인류사회 발전에 기여함을 목적으로 한다.

2-2-1-2 대학원의 교육목표

- 4차 산업혁명 사회에 필요한 새로운 학문과 기술을 연마하여 무한경쟁 시대에 능동적으로 대처할 수 있는 전문 인력 양성
- 최첨단 산업기술사회의 요구에 부응하는 세계적 수준의 지식과 창의적 학술연구 능력의 함양
- 산학협동 연구를 통한 실용적인 과학기술을 개발하여 지역사회 발전에 기여할 수 있는 실무능력의 배양
- 투철한 국가관과 지도자적 인격을 도야하여 국가·인류사회의 복리증진에 기여하는 실천적 지식인의 양성

2-3 대학원 행정조직



2-4 주요 현황

2-4-1 각 대학원 학과별 재학생 현황 (2021년 10월 기준)

대학원	학과	박사		석사		총합계
		일반	통합	일반	학석사연계	
일반대학원	AI콘텐츠융합학과	1		8		9
	간호학과			1		1
	건축공학과			1		1
	게임학과	2		6		8
	경영학과	6		17		23
	경제학과	2	2	3		7
	골프학과			2		2
	국어국문학과	4		7		11
	그린에너지공학과			2		2
	기계공학과		3	6		9
	디지털기술경영학과	10		9	1	20
	문화예술학과	54	6	20		80
	물리치료학과			1		1
	미래산업융복합학과	2				2
	바이오융합시스템학과	3	1	1		5
	바이오응용독성학과	2		7		9
	법학과	11	1	3		15
	빅데이터AI학과			3	3	6
	사회복지학과	7				7
	산업심리학과	1	1	8	1	11
	생화학과	1		9		10
	소방방재학과	3		5		8
	소재·부품·장비스마트팩토리학과	8		5		13
	스포츠산업융복합트레이닝학과			1		1
	시각디자인학과			4		4
	식품생물공학과			1		1
	신소재공학과			5		5
	신학과	22				22
	안전공학과	5		6		11
	안전행정공학과	13	6	25		44
	안전환경기술융합학과			7		7
	애니메이션학과			9		9
	에너지기후환경융합기술학과	12	6	6		24
	연극영상미디어학과			1		1
	영어영문학과	5		5		10
	인재개발학과	34				34
	임상병리학과			2		2
	자동차ICT공학과	3		1		4
	재난안전시스템학과	1		10		11
	전기공학과			8		8
	전자디스플레이공학과	4		9	2	15
정보보호학과	1		4	3	8	
정보제어공학과	2		3		5	
정보통신공학과	5		5		10	


	제약공학과			7		7
	조형융합예술학과	62	1			63
	청소년문화·상담학과			5		5
	체육학과	54	5	11		70
	컴퓨터공학과	1		9		10
	토목공학과			2		2
	한중문화콘텐츠학과	2		14		16
	해양융합기술학과			3		3
	행정학과	1				1
	화장품과학과	3	1	7		11
	화학공학과	1		6		7
	환경공학과	5		1		6
경영대학원	경영학과			35		35
교육대학원	교육행정전공			2		2
	상담교육전공			10		10
	유아교육전공			18		18
글로벌창업대학원	창업경영학과			36		36
	창업건설턴트학과			23		23
기술경영전문대학원	기술경영학과	60		32		92
	스마트팩토리기술경영학과			12		12
문화복지상담대학원	교육진로컨설팅학과			3		3
	노인복지학과			3		3
	사회복지학과			12		12
	상담심리학과			26		26
	영유아보육학과			15		15
	청소년문화·상담학과			11		11
	패션뷰티비즈니스학과			13		13
	한중비즈니스통번역학과			5		5
벤처대학원	벤처경영학과	64		22		86
	융합공학과	40		17		57
	정보경영학과	65		15		80
산학융합대학원	에너지융합산업학과			7		7
스포츠과학대학원	골프지도학과			5		5
	골프클럽피팅학과			1		1
	스포츠지도학과			15		15
	야구학과			1		1
	축구학과			1		1
연합신학전문대학원	기독교교육학과	4		8		12
	목회상담학과	1		9		10
	성서신학과(구약)	7		7		14
	성서신학과(신약)	14		13		27
	실천신학과	20		11		31
	이론신학과(역사신학)	14		22		36
	이론신학과(조직)	3		1		4
	현대선교학과	1		4		5
	총합계	646	33	716	10	1405

3. 대학원 자체평가 결과

3. 대학원 자체평가 결과

3-1 대학원별 발전계획

3-1-1 일반대학원 발전계획



호서대학교(2016. 6 ~ 2022. 2)
일반대학원 발전계획

2021. 03.

호서대학교 대학원

대학원의 중장기 발전계획 및 비전

1 발전단계와 비전

1단계 2017.03.01 ~ 2018.02.28

기본 조성단계

- 목표 달성을 위한 3원조장
- 학생유치 발전사업
- 외국인 지원센터 개원

2단계 2018.03.01 ~ 2019.02.28

전략적 발전단계

- 영남학 대학원생 모집
- 원년 출범
- 국제화 시스템 구축

3단계 2019.03.01 ~ 2022.02.28

비전 실현단계

- 연구 중심 대학원 활성화
- 국제적 입지확장

2 발전단계별 성과목표

성과지표	기본조성단계	전략적발전단계	비전실현단계
재학생	90%	95%	100%
신입생 유치율	90%	95%	100%
외국인 유치율	향상대비 10%	향상대비 10%	향상대비 25%
간담회 OR 학업능력대학원생 대비	55%	60%	65%

3 발전단계별 계획 및 성과


1. 단계별 발전 계획

비전	번서정신으로 앞서는 세계수준의 대학원				
	4대 전략분야	신입생 유치	국제화	교육	연구
5대 추진전략	· 해외연구원 대학원 신입생 유치 · 신입생유치 교원양적 증대 · 대학원생 취업 교원양적 증대	· 입학성 유치 (외국인유치) · 외국인유치 지원 · 장학제도 개선 · 국제화사업 실시	· 외국인유치 지원 · 외국인유치 장학제도 개선 · 대학원 국제 협력망 설치	· 학위논문 작성시 영어 및 외국어 사용 권장 · 박사 후 과정 신설 · 전공간 공동 지도교수제 실시	· 대학원생 연구활동 지원 · 대학원생 공간마련 · 학부연구생 제도 활성화 및 장학금 지급

2. 발전계획 추진 계획도

전략분야	주요 추진계획 (2017~2021)
신입생 유치	· 교육 수요 변화에 따른 신입생과 개설 · 재학생 충원을 통한 학과 이외의 학과는 배치 · 신입생 유치 과업에 집중 · 대학원생 취업 교원양적 증대
국제화	· 연구초고 장학금 확충 · 원년회 구성 · 대학원생사 진행(오라멘테이션, MT, 학술발표대회 진행)
교육	· 유학생유치 확대 (중국일본도 포함) · 장학제도 개선(외국인 장학금)을 통한 유학생 장학제도 개선(간담) · 외국인 유학생을 위한 기숙사 제공 · 대학원 국제 협력망 설치
연구	· 대학원생 연구활동 지원 · 대학원생 공간마련 · 학부연구생 제도 활성화 및 장학금 지급

3-1-2 경영대학원 발전계획



호서대학교(2016. 6 ~ 2022. 2)
경영대학원 발전계획

2021. 03.

호서대학교 대학원

대학원의 중장기 발전계획 및 비전

1 발전단계와 비전

1단계 2017.03.01 ~ 2018.02.28

기본 조성단계

- 글로벌 경영인 육성 교육과정 개발
- 온 코퍼레이션 홍보
- 우수 인재양성 구축

2단계 2018.03.01 ~ 2019.02.28

전략적 발전단계

- 글로벌경영인 육성 교육과정 정착
- 학사 관리 강화 및 교육 품질 제고
- 글로벌 네트워크 기반 구축

3단계 2019.03.01 ~ 2022.02.28

비전 실현단계

- 글로벌경영인 양성 교육과정 비전도출
- 글로벌 교육 네트워크 확장

2 발전단계별 성과목표

성과지표	기본조성단계	전략적발전단계	비전실현단계
재학생	80%	85%	90%
신입생 유치율	80%	85%	90%
외국인 유치율	향상대비 80%	향상대비 80%	향상대비 90%

3 발전단계별 계획 및 성과


1. 단계별 발전 계획

비전	번서정신으로 앞서는 세계수준의 글로벌 경영인 양성 기반			
	4대 전략분야	우수 신입생 유치	글로벌 네트워크 확장	우수 교육 모델 및 운영
5대 추진전략	· 외국인 유치 강화 · 해외 학생 유치 확대 · 우수 장학금 지급	· 동아시아 네트워크 구축 · 글로벌 석학 강의 개설 · 해외 학생 지도 강화	· 글로벌경영인 양성교육과정 개발 · 우수 강사진 확보 · 교육 품질 관리 강화	

2. 발전계획 추진 계획도

전략분야	주요 추진계획 (2017~2021)
우수 신입생 유치	· 소셜 미디어 및 블로그 홍보 게시 · 국내 거주 유학생 대상 대학원 설명회 개최 · 동아시아 국가 대상 유학생 운영 · 입학 우수 학생에게 등급별 장학금 지급 (총장 장학금, 원장 장학금 등)
글로벌 네트워크 확장	· 중국, 베트남, 필리핀 등과 공동학위제 도입 · 중국어, 베트남어 등은 온라인 커리큘리 운영 · 중국 과학원 등 우수 석학 특강 및 강의 개설 · 해외 학생 지도를 위한 전담 교수 운영
우수 교육 모델 개발	· 인력 수요 분석과 NCS 분석을 통한 인재상 재정의 · 교육과정 개발 및 강의계획서 표준화 · 우수 강사진 초청 · 사회적 교육 품질 관리 시스템 도입

3-1-5 스포츠과학대학원 발전계획



호서대학교 (2016. 6 ~ 2022. 2)
스포츠과학대학원 발전계획

2021. 03.

호서대학교 대학원

대학원의 중장기 발전계획 및 비전

1 발전단계와 비전

스포츠과학대학원은 기본조성기(2016-2017), 도약기(2018-2019), 성취기(2020-2021)를 거쳐 전국 상위권 대학원으로의 도약을 목표로 함.


향후 6년 이내에 스포츠과학대학원의 대표브랜드 학과를 신설, 발굴하여 전국 상위권 대학원으로 도약할 것임.

특성화를 통한 전국 상위권 대학원으로서의 도약

기본조성기 (2016-2017)	도약기 (2018-2019)	성취기 (2020-2021)
신안(신선)에서의 경쟁력 확보	충청권에서의 경쟁력 확보	전국에서의 경쟁력 확보
<ul style="list-style-type: none"> • 홍보전략 및 학생 유치 방안 마련 • 교수진 중심의 교육과정 정비 및 교원들의 구성 • 장학금 지원 확대 방안 마련 및 우수학생 유치 • 역량 강화와 신장 및 기존 학과 경쟁력 강화 • 일반 대학원 박사과정 연계방안 마련 	<ul style="list-style-type: none"> • 중국 및 동남아 학생 유치 • 취업 활성화 • 국제화를 통한 대학원 경쟁력 강화 • 외국인 지원생자 개선 • 스포츠 과학연구실 설립 및 대학원생 조교, 연구원 배치 	<ul style="list-style-type: none"> • 연구 활성화 • 공동 학위수여제도 시행 (미국대학과의 협정제) • 국제화 사업 추진 통한 대학원 활성화 및 특성화 • 동 대학원 우수학과 발굴 및 지원시스템 마련

그림 1 호서대학교 스포츠과학대학원 발전 구상도

※ 기본 조성기에 유관기관(공공협회, 티칭협회, 학원진흥회의)의 협조 및 계약 체결로 학생 유치에 박차를 가함
 ※ 기본 조성기에 수요자 중심의 교육과정을 운영하여 제학을 제고함 기하며, 이를 위하여 스포츠과학대학원 차원에서 교육과정 관련 설문조사를 작성하게 실시함
 ※ 기본조성기에 현재 체육과 박사과정 및 공과대학의 유학생을 중심으로 홍보를 통하여 중국 유학생 유치 증대
 ※ 도약기에 동남아시아 지역의 스포츠 전문인을 집중 유치하여 육성



호서대학교 (2016. 6 ~ 2022. 2)
글로벌창업대학원 발전계획

2021. 03.

호서대학교 대학원

대학원의 중장기 발전계획 및 비전

1 발전단계와 비전

1

2017.03.01 ~ 2018.02.28

기본 조성단계

2

2018.03.01 ~ 2019.02.28

전략적 발전단계

3

2019.03.01 ~ 2022.02.28

비전 실현단계

• 글로벌경영인 육성 교육과정 개발

• 중 소기업인 육성

• 우수 인사업자 육성

• 글로벌경영인 육성 교육과정 정비

• 학사 관리 강화 및 교육 품질 제고


• 글로벌 네트워크 기반 구축

• 글로벌경영인 양성 교육과정 브랜드화

• 글로벌 교육 내용역량 향상

2 발전단계별 성과목표

성적지표	기본조성단계	전략적발전단계	비전실현단계
제학을	100%	100%	115%
신입생 유치율	100%	100%	100%
외국인 유치율	현행대비 5%	현행대비 10%	현행대비 15%
창업률	5%	10%	15%



호서대학교 (2016. 6 ~ 2022. 2)
글로벌창업대학원 발전계획

2021. 03.

호서대학교 대학원

대학원의 중장기 발전계획 및 비전

1 단계별 발전 계획

비전	현재상업으로 발생하는 세계수준의 대학원			
	신입생 유치	국제화	교육	연구
수업전략	• 신입생 유치 • 교육과정 강화	• 외국인 유치 • 국제화 강화	• 학제론 • 교육과정 강화	• 대학원생 연구 • 연구
수업전략	• 신입생 유치 • 교육과정 강화	• 외국인 유치 • 국제화 강화	• 학제론 • 교육과정 강화	• 대학원생 연구 • 연구

2 발전계획 추진 계획도

전략분야	주요추진계획 (2017-2021)
신입생 유치	• 학과별 조정 • 외부공동 학위제도 운영 • 외국인 전문인력 유치 • 연구프로그램 확대 : 학과별 인
국제화	• 연구프로그램 확충 • 정부 지원 • 대학원 행사 활성화(국제컨퍼런스, MT, 학술대회) 개최
교육	• 유학생 유치(중국, 베트남, 동남아) 및 중장기(미국) 확대 및 확대 • 장학제도 개선(대학원 장학위원회)을 통한 유학생 장학제도 개선(대학원) • 대학원 국제화담당 담당자 배치
연구	• 우수교원 확보 • 창업교육기(특기) 육성 : 외부전문가 초청 • 신입생 특화교육과정 운영
특성화	• 대학원생 공동연구실 마련 • 우수수업(미국) 개설 시 특성화 • 학부 대학원 연계(학사) 연계 확대 • 학부 대학원 연계(학사) 연계 확대

3-1-6 글로벌창업대학원 발전계획



호서대학교 (2016. 6 ~ 2022. 2)
글로벌창업대학원 발전계획

2021. 03.

호서대학교 대학원

대학원의 중장기 발전계획 및 비전


1 단계별 발전 계획

비전	현재상업으로 발생하는 세계수준의 대학원			
	신입생 유치	국제화	교육	연구
수업전략	• 신입생 유치 • 교육과정 강화	• 외국인 유치 • 국제화 강화	• 학제론 • 교육과정 강화	• 대학원생 연구 • 연구
수업전략	• 신입생 유치 • 교육과정 강화	• 외국인 유치 • 국제화 강화	• 학제론 • 교육과정 강화	• 대학원생 연구 • 연구

2 발전계획 추진 계획도

전략분야	주요추진계획 (2017-2021)
신입생 유치	• 학과별 조정 • 외부공동 학위제도 운영 • 외국인 전문인력 유치 • 연구프로그램 확대 : 학과별 인
국제화	• 연구프로그램 확충 • 정부 지원 • 대학원 행사 활성화(국제컨퍼런스, MT, 학술대회) 개최
교육	• 유학생 유치(중국, 베트남, 동남아) 및 중장기(미국) 확대 및 확대 • 장학제도 개선(대학원 장학위원회)을 통한 유학생 장학제도 개선(대학원) • 대학원 국제화담당 담당자 배치
연구	• 우수교원 확보 • 창업교육기(특기) 육성 : 외부전문가 초청 • 신입생 특화교육과정 운영
특성화	• 대학원생 공동연구실 마련 • 우수수업(미국) 개설 시 특성화 • 학부 대학원 연계(학사) 연계 확대 • 학부 대학원 연계(학사) 연계 확대

3-1-7 벤처대학원 발전계획



호서대학교 (2016. 6 ~ 2022. 2)
벤처대학 발전계획

2021. 03.

호서대학교 대학원

대학원의 중장기 발전계획 및 비전

1 발전단계와 비전

1단계

2017.03.01 - 2018.02.28

기본 조성단계

- 목표 달성을 위한 3년차별 (1) 1차년도 및 2차년도, 3차년도 목표 수립 (2) 교육과정 및 평가시스템 등 평가시스템의 확립
- 학생들의 입학년도 (1) 입학 전형, 교육 내용 등 입학 (2) 학사운영 등 입학 관련 내용 등
- 교육의 질을 높이기 위한 (1) 커리큘럼의 검토 (2) 교수의 역량 강화 (3) 교수들의 교육 내용 등 교수들의 역량 강화

2단계

2018.03.01 - 2019.02.28

전략적 발전단계

- 안정적인 대학원 운영 (1) 교육의 비효율을 통한 학사 및 교수 (2) 입학 전형, 교육 내용 등 입학 (3) 학사운영 등 입학 관련 내용 등
- 대학의 특성화 (1) 대학의 특성화 (2) 대학의 특성화 (3) 대학의 특성화

3단계

2019.03.01 - 2022. 02. 28

비전 실현단계

- 연구 중심 대학원 확립 (1) 교육의 비효율을 통한 학사 및 교수 (2) 입학 전형, 교육 내용 등 입학 (3) 학사운영 등 입학 관련 내용 등
- 대학의 특성화 (1) 대학의 특성화 (2) 대학의 특성화 (3) 대학의 특성화

2 발전단계별 성과목표

성과지표	기본조성단계	전략적발전단계	비전실현단계
재학율	100%	100%	100%
신입생 충진율	100%	100%	100%
외국인 충진율	향상하여 5%	향상하여 10%	향상하여 15%

발전단계별 계획 및 성과


1. 단계별 발전계획

비전	비전실현으로 달성하는 세계중추의 대학		
비전 (핵심역량)	신입생 유치	국제화	교육
추진전략	<ul style="list-style-type: none"> • 대학원추진 예산안 수립 • 입학지원금 지원 • 입학지원금 지원 • 입학지원금 지원 	<ul style="list-style-type: none"> • 입학지원금 지원 • 입학지원금 지원 • 입학지원금 지원 • 입학지원금 지원 	<ul style="list-style-type: none"> • 입학지원금 지원 • 입학지원금 지원 • 입학지원금 지원 • 입학지원금 지원

2. 발전계획 추진 계획도

진행분야	주요 추진계획 (2017-2021)
신입생 유치	<ul style="list-style-type: none"> • 신입생 2배 증원 • 신입생 유치 지원금 증액 • 입학지원금 지원
국제화	<ul style="list-style-type: none"> • 외국인 학생 유치 증진 • 외국인 학생 유치 증진 • 외국인 학생 유치 증진
교육	<ul style="list-style-type: none"> • 대학원생 연구능력 지원 • 대학원생 연구능력 지원 • 대학원생 연구능력 지원
특성화	<ul style="list-style-type: none"> • 수도권지역 특성화 및 비교우위분야 집중(정보 및 벤처금융 분야) • 집중 육성

3-1-8 연합신학전문대학원 발전계획



호서대학교(2016. 6 ~ 2022. 2)
연합신학전문대학원 발전계획

2021. 03.

호서대학교 대학원

대학원의 중장기 발전계획 및 비전

1 발전단계와 비전

1단계

2017.03.01 - 2018.02.28

기본 조성단계

- 교육과정의 총괄 조정
- 교육과정 조정
- 교육과정 조정

2단계

2018.03.01 - 2019.02.28

전략적 발전단계

- 외국인 학생 유치 확대
- 외국인 학생 유치 확대
- 외국인 학생 유치 확대

3단계

2019.03.01 - 2022. 02. 28

비전 실현단계

- 연구 중심 대학원 확립
- 연구 중심 대학원 확립
- 연구 중심 대학원 확립

2 발전단계별 성과목표

성과지표	기본조성단계	전략적발전단계	비전실현단계
재학율	104.8%	110%	100%
신입생 충진율	100%	100%	100%
외국인 충진율	향상하여 5%	향상하여 10%	향상하여 15%
진학률 수혜 확대	1만명 30만명 (수혜율 60%)	1만명 40만명 (수혜율 70%)	1만명 60만명 (수혜율 80%)

발전단계별 계획 및 성과

1. 단계별 발전계획

비전	이론과 실제에 적용한 글로벌 특화(신학) 인재 양성		
비전	신입생 유치 및 재학율 향상	국제화	교육 및 연구
추진전략	<ul style="list-style-type: none"> • 입학지원금 지원 • 입학지원금 지원 • 입학지원금 지원 	<ul style="list-style-type: none"> • 입학지원금 지원 • 입학지원금 지원 • 입학지원금 지원 	<ul style="list-style-type: none"> • 입학지원금 지원 • 입학지원금 지원 • 입학지원금 지원

2. 발전계획 추진 계획도

진행분야	주요 추진계획 (2017-2021)
신입생 유치	<ul style="list-style-type: none"> • 국제사회의 특화된 인재 양성을 위한 신입생 2배 증원 • 입학지원금 지원 • 입학지원금 지원
국제화	<ul style="list-style-type: none"> • 외국인 학생 유치 증진 • 외국인 학생 유치 증진 • 외국인 학생 유치 증진
교육 및 연구	<ul style="list-style-type: none"> • 대학원생 연구능력 지원 • 대학원생 연구능력 지원 • 대학원생 연구능력 지원
특성화	<ul style="list-style-type: none"> • 수도권지역 특성화 및 비교우위분야 집중(정보 및 벤처금융 분야) • 집중 육성

3-1-9 기술경영전문대학원 발전계획



호서대학교(2016. 6 ~ 2022. 2)
기술경영전문대학원 발전계획

2021. 03.

호서대학교 대학원

대학원의 중장기 발전계획 및 비전

1 발전단계와 비전

1단계

2017.03.01 ~ 2018.02.28

기본 조성단계

- 신학병행 교육과정 개발
- 우수 강사진 구성
- 실용 신학병행이 가능한 인프라 구축

2단계

2018.03.01 ~ 2019.02.28

전략적 발전단계

- 중소중견 기업 문화의 실질적 배양
- 신학병행 교육과정 정착
- 글로벌 네트워크 구축

3단계

2019.03.01 ~ 2022. 02. 28

비전 실현단계

- 신학병행 교육 과정 브랜드화
- 글로벌 교육 네트워크 확장

2 발전단계별 성과목표

성과지표	기본조성단계	전략적발전단계	비전실현단계
재학율	90%	95%	98%
신입생 충진율	90%	95%	98%
신학병행 실적 (F+이상)	15	30	45

3 발전단계별 계획 및 성과


1. 단계별 발전 계획

비전	현실화함으로써 일어나는 세계수준의 중소기업 기술경영 인재 양성기반
기본 전략분야	<ul style="list-style-type: none"> 신학병행 교육 모델 개발 및 운영 글로벌 네트워크 확장 호서 MOT 교육과정 브랜드화
핵심 추진분야	<ul style="list-style-type: none"> 글로벌 경영성 교육과정 개발 우수 강사진 확보 교육 품질 관리 강화 원시/1차 네트워크 구축 글로벌 세력 강화 계획 최대 학생 지도 강화 온라인 홍보 강화 4차 미래 홍보 강화 사회 교육 및 학생 발굴

2. 발전계획 추진 계획도

전략분야	주요 추진계획 (2017~2021)
신학 병행 교육 모델 개발 및 운영	<ul style="list-style-type: none"> 중소 중견기업을 위한 캠퍼스인도 멘토 인계상 집행 중소 중견기업의 실질적 문제해결이 가능한 신학병행 활동 수행 우수 강사진 확보 사이버 교육 품질 관리 시스템
글로벌 네트워크 확장	<ul style="list-style-type: none"> 중국 과학원 등 우수 섹터별강 및 강의 개설 해외 신학 협력활동 지원 특집 Industry 4.0 교육 기간과 제휴
호서 MOT 교육 모델 브랜드화	<ul style="list-style-type: none"> Quick Win 성공 모델 발굴 및 수행 4대 매체 및 온라인 홍보 병행 우수 사례 발굴

3-1-10 산학융합대학원 발전계획



호서대학교(2016. 6 ~ 2022. 2)
산학융합대학원 발전계획

2021. 03.

호서대학교 대학원

대학원의 중장기 발전계획 및 비전

1 발전단계와 비전

1단계

2017.03.01 ~ 2018.02.28

기본 조성단계

- 핵심 실용성 지원 기반조성
 - 1. Venture 1st 및 K-ADN, 한국 Venture 중심 특성 및 교육내용 및 방법론의 정비
 - 학생들의 질 관리
 - 2. 운영, 품질, 교육, 동등성, 교육, 학생들의 질 관리, 학생들의 질 관리, 3차 산업혁명, 4차 산업혁명, 5차 산업혁명, 6차 산업혁명, 7차 산업혁명, 8차 산업혁명, 9차 산업혁명, 10차 산업혁명, 11차 산업혁명, 12차 산업혁명, 13차 산업혁명, 14차 산업혁명, 15차 산업혁명, 16차 산업혁명, 17차 산업혁명, 18차 산업혁명, 19차 산업혁명, 20차 산업혁명, 21차 산업혁명, 22차 산업혁명, 23차 산업혁명, 24차 산업혁명, 25차 산업혁명, 26차 산업혁명, 27차 산업혁명, 28차 산업혁명, 29차 산업혁명, 30차 산업혁명, 31차 산업혁명, 32차 산업혁명, 33차 산업혁명, 34차 산업혁명, 35차 산업혁명, 36차 산업혁명, 37차 산업혁명, 38차 산업혁명, 39차 산업혁명, 40차 산업혁명, 41차 산업혁명, 42차 산업혁명, 43차 산업혁명, 44차 산업혁명, 45차 산업혁명, 46차 산업혁명, 47차 산업혁명, 48차 산업혁명, 49차 산업혁명, 50차 산업혁명, 51차 산업혁명, 52차 산업혁명, 53차 산업혁명, 54차 산업혁명, 55차 산업혁명, 56차 산업혁명, 57차 산업혁명, 58차 산업혁명, 59차 산업혁명, 60차 산업혁명, 61차 산업혁명, 62차 산업혁명, 63차 산업혁명, 64차 산업혁명, 65차 산업혁명, 66차 산업혁명, 67차 산업혁명, 68차 산업혁명, 69차 산업혁명, 70차 산업혁명, 71차 산업혁명, 72차 산업혁명, 73차 산업혁명, 74차 산업혁명, 75차 산업혁명, 76차 산업혁명, 77차 산업혁명, 78차 산업혁명, 79차 산업혁명, 80차 산업혁명, 81차 산업혁명, 82차 산업혁명, 83차 산업혁명, 84차 산업혁명, 85차 산업혁명, 86차 산업혁명, 87차 산업혁명, 88차 산업혁명, 89차 산업혁명, 90차 산업혁명, 91차 산업혁명, 92차 산업혁명, 93차 산업혁명, 94차 산업혁명, 95차 산업혁명, 96차 산업혁명, 97차 산업혁명, 98차 산업혁명, 99차 산업혁명, 100차 산업혁명

2단계

2018.03.01 ~ 2019.02.28

전략적 발전단계

- 산업계인 재학생들의 운영
- 교육과정의 재검토 및 우수 교육과정의 개발
- 국제화 시스템 구축
- 1. 글로벌화 및 2차 산업혁명 특 시스템 구축

3단계

2019.03.01 ~ 2022. 02. 28

비전 실현단계

- 연구 중심 대학원 활성화
- 1. 융합연구의 활성화
- (융합 1번 + 학술대학원 3년 산학융합)
- 국제적 경쟁력 강화
- 1. 융합연구의 활성화 및 2차 산업혁명 특 시스템 확대
- 대학원 특성화의 지속적 유지 및 추진

2 발전단계별 성과목표

성과지표	기본조성단계	전략적발전단계	비전실현단계
재학율	100%	100%	110%
신입생 충진율	100%	100%	100%
이공계 충진율	정원율의 5%	정원율의 10%	정원율의 15%

3 발전단계별 계획 및 성과

1. 단계별 발전 계획

비전	현실화함으로써 일어나는 세계수준의 대학원
기본 전략분야	<ul style="list-style-type: none"> 산학융합 교육 모델 개발 및 운영 글로벌 네트워크 확장 호서 MOT 교육과정 브랜드화
핵심 추진분야	<ul style="list-style-type: none"> 글로벌 경영성 교육과정 개발 우수 강사진 확보 교육 품질 관리 강화 원시/1차 네트워크 구축 글로벌 세력 강화 계획 최대 학생 지도 강화 온라인 홍보 강화 4차 미래 홍보 강화 사회 교육 및 학생 발굴

2. 발전계획 추진 계획도

전략분야	주요 추진계획 (2017~2021)
산학융합 유치	<ul style="list-style-type: none"> 산학협력의 개발 재학생 충진을 위한 학교 이력의 확대는 제외 산학융합 유치 프로그램의 강화 학사운영 변경 및 운영절차 세부전담 신설
재학율	<ul style="list-style-type: none"> 연구주요 장학금 축소 학우회 구성 대학원 행사 진행(오리엔테이션, MT, 학술발표대회 진행)
국제화	<ul style="list-style-type: none"> 융합연구자 중(중)일(일)에서 동아시아 및 중동(아시아 확대) 및 확대 장학제도 개선(대학원 장학위원회)을 통한 유학생 장학제도 개선(장학)
교육	<ul style="list-style-type: none"> 취급으로 학생 시 영어 및 외국어 사용강화 졸업자의 경력(경력) 1년 + 학술대학원(32) 박사 후 과정 신설
연구	<ul style="list-style-type: none"> 대학원생 연구활동 지원 대학원생 공간(바인) 학사운영 제도 활성화 및 장학금 지급
특성화	<ul style="list-style-type: none"> 수도권지역 특성화 및 비교우위분야(정보보호 및 벤처금융 분야) 중점 육성

3-2 대학원 핵심지표 자체진단 및 분석

3-2-1 신입생 충원율

■ : 미달 ■ : 충족

소속	기준연도	입학정원		지원자 현황			입학자현황 (정원의외포함)			정원내 신입생 충원율 %
				석사	박사	계	석사	박사	계	
일반대학원	2019	박사	66	202	247	449	167	204	371	103
		석사	168							73.8
	2020	박사	66	206	235	441	166	200	366	103
		석사	158							77.2
	2021	박사	66	215	134	349	174	118	292	86.4
		석사	158							63.9
연합신학전문대학원	2019	박사	18	54	21	75	44	20	64	100
		석사	35							120
	2020	박사	18	57	37	94	38	29	67	100
		석사	35							100
	2021	박사	18	32	21	53	27	19	46	100
		석사	35							77.1
기술경영전문대학원	2019	박사	20	33	32	65	28	20	48	100
		석사	26							96.2
	2020	박사	20	43	30	73	26	19	45	95
		석사	26							100
	2021	박사	20	37	31	68	26	21	47	100
		석사	26							105
벤처대학원	2019	박사	87	38	87	125	26	63	98	100
		석사	31							83.9
	2020	박사	61	55	90	145	40	61	101	93.4
		석사	31							125.8
	2021	박사	61	45	85	130	34	65	99	104.9
		석사	31							103.2
경영대학원	2019	10		14	-	14	13	-	13	50
	2020	10		22	-	22	19	-	19	160
	2021	10		16	-	16	11	-	11	40
교육대학원	2019	20		31	-	31	21	-	21	105
	2020	20		24	-	24	18	-	17	90
	2021	20		14	-	14	12	-	12	60
문화복지상담대학원	2019	50		58	-	58	48	-	48	90
	2020	50		73	-	73	42	-	42	70
	2021	50		62	-	62	57	-	57	106
스포츠과학대학원	2019	23		29	-	29	21	-	21	87
	2020	23		25	-	25	17	-	17	73.9
	2021	23		15	-	15	10	-	10	43.5
글로벌창업대학원	2019	30		68	-	68	46	-	46	130
	2020	30		41	-	41	30	-	30	100
	2021	30		34	-	34	29	-	29	93.3
산학융합대학원	2019	-		-	-	-	-	-	-	-
	2020	10		12	-	12	6	-	6	60
	2021	10		3	-	3	3	-	3	30

○ 분석 : 일반, 경영, 스포츠과학, 산학융합대학원 석사과정 충원율 저조

☞ 해결방안 : ①코로나19 이후 상황 기대

- ② 일반대학원 학석사연계과정생 유치를 위한 노력
- ③ 특수대학원 학생유치 전략수립
- ④ 2022학년도 1학기부터 예산 추가 편성 등
- ⑤ 정원의 학생 모집 확대

3-2-2 정원 충원율

■ : 미달 ■ : 충족

소속	기준연도	학생 정원	재학생(정원내)				재학생 충원율 (정원내)(%)
			석사	박사	통합과정	계	
일반대학원	2019	549	222	178	7	407	74.1
	2020	498	232	180	8	420	84.3
	2021	482	198	170	19	387	80.3
연합신학전문대학원	2019	124	70	54	-	124	100
	2020	124	81	58	-	139	112.1
	2021	124	70	54	-	124	100
기술경영전문대학원	2019	102	57	38	-	95	93.1
	2020	102	50	48	-	98	96.1
	2021	102	49	60	-	109	97.3
벤처대학원	2019	245	39	157	-	196	80
	2020	245	55	175	-	230	93.9
	2021	245	64	174	-	238	97.1
경영대학원	2019	25	12	-	-	12	48
	2020	25	20	-	-	20	80
	2021	25	19	-	-	19	76
교육대학원	2019	50	47	-	-	47	94
	2020	50	47	-	-	47	94
	2021	50	41	-	-	41	82
문화복지상담대학원	2019	125	115	-	-	115	92
	2020	125	100	-	-	100	78.4
	2021	125	109	-	-	109	87.2
스포츠과학대학원	2019	58	44	-	-	44	76.5
	2020	58	44	-	-	44	76.5
	2021	58	30	-	-	30	52.2
글로벌창업대학원	2019	55	-	-	-	55	91.7
	2020	60	58	-	-	58	96.7
	2021	60	60	-	-	60	100
산학융합대학원	2019	-	-	-	-	-	-
	2020	10	6	-	-	6	60
	2021	20	7	-	-	7	35

○ 분석 : 최근 3개년간 충원율 하락 추세

☞ 해결방안 : 코로나19 이후 상황 기대, 장학금, 원우복지 계획 등
중도이탈방지 대책 강구

3-2-3 중도탈락학생 현황

구분	기준연도	재적학생	중도탈락 사유별				중도탈락 학생비율(%)
			미등록	미복학	자퇴	계	
일반대학원	2019	597	7	14	19	40	6.7
	2020	720	13	20	13	46	6.4
	2021	851	17	17	15	49	5.8
연합신학전문대학원	2019	148	0	4	2	6	4.1
	2020	162	0	4	3	7	4.3
	2021	181	2	14	0	16	8.8
기술경영전문대학원	2019	108	0	4	1	5	4.6
	2020	110	1	5	2	8	7.3
	2021	112	1	9	0	10	8.9
벤처대학원	2019	246	7	9	2	18	7.3
	2020	252	5	16	6	27	10.7
	2021	289	6	18	2	26	9
경영대학원	2019	36	2	3	0	5	13.9
	2020	32	1	0	1	1	3.1
	2021	34	1	2	2	5	14.7
교육대학원	2019	43	2	0	0	2	4.7
	2020	48	3	1	0	4	8.3
	2021	50	0	1	0	1	2
문화복지상담대학원	2019	137	0	5	0	5	3.6
	2020	136	1	1	1	3	2.2
	2021	121	3	3	5	11	9.1
스포츠과학대학원	2019	52	1	6	1	8	15.4
	2020	54	3	6	0	9	16.7
	2021	50	6	4	1	11	22
글로벌창업대학원	2019	82	3	4	2	9	11
	2020	80	3	2	2	7	8.8
	2021	73	0	7	0	7	9.6
산학융합대학원	2019	-	-	-	-	-	-
	2020	-	-	-	-	-	-
	2021	6	1	0	0	1	16.7

○ 분석 : 최근 3개년 비슷한 수준을 유지하고 있음.

☞ 향후방안 : 중도이탈시(자퇴원서 등) 사유를 서식에 작성하여 분석

3-2-4 외국인학생 현황 및 중도탈락율

구분	기준 연도	학위과정				유학생 중도탈락율			
		석사	박사	통합과정	계	기숙사 사용여부	석사	박사	비율 (%)
일반대학원	2018	72 (네팔1, 몽골4, 베트남1, 우즈벡6, 중국58, 키르기스스탄1)	45 (네팔1, 몽골2, 베트남2, 중국40)	2 (중국2)	122	23 (베트남1, 우즈벡2, 중국20)	6 (네팔1, 몽골1, 우즈벡1, 중국3)	4 (중국4)	8.2
	2019	90 (몽골4, 베트남2, 우즈벡3, 중국79, 키르기스스탄1, 파키스탄1)	169 (네팔2, 몽골3, 베트남1, 중국163)	2 (중국2)	264	160 (네팔1, 베트남1, 중국158)	3 (베트남1, 우즈벡1, 중국1)	2 (중국2)	1.9
	2020	86 (몽골1, 베트남1, 우즈벡1, 중국83)	290 (네팔1, 몽골3, 중국286)	4 (중국4)	380	5 (네팔1, 중국4)	1 (중국1)	4 (몽골1, 중국3)	1.3
연합신학전문대학원	2018	2 (네팔1, 몽골1)	8 (네팔1, 인도3, 중국1, 필리핀3)	-	10	4 (네팔2, 필리핀1, 인도1)	-	-	-
	2019	5 (네팔1, 몽골2, 미국1, 인도1)	7 (미국1, 미얀마1, 인도2, 중국1, 필리핀2)	-	12	6 (네팔1, 몽골2, 인도1, 필리핀2)	-	1 (인도네시아 1)	8.3
	2020	8 (독일1, 멕시코1, 몽골1, 미국2, 인도3)	16 (미국1, 미얀마1, 인도3, 인도네시아8, 중국1, 필리핀1)	-	24	4 (인도2, 인도네시아1, 필리핀1)	1 (미국1)	-	4.2
기술경영전문대학원	2018	-	-	-	-	-	-	-	-
	2019	2 (몽골2)	-	-	2	-	-	-	-
	2020	2 (몽골2)	-	-	2	-	-	-	-
벤처대학원	2018	1 (몽골1)	6 (중국1,	-	7	-	-	-	-

			파키스탄5)						
	2019	1 (몽골1)	8 (네팔2, 중국1, 파키스탄5)	-	9	-	-	-	-
	2020	-	9 (네팔2, 몽골1, 중국1, 파키스탄5)	-	9	-	-	-	-
경영대학원	2018	16 (몽골1, 베트남1, 중국14)	-	-	16 (몽골1, 베트남1, 중국14)	2 (중국2)	1 (중국1)	-	7.1
	2019	18 (몽골1, 베트남6, 중국11)	-	-	18 (몽골1, 베트남6, 중국11)	-	-	-	-
	2020	12 (베트남9, 중국3)	-	-	12 (베트남9, 중국3)	-	2 (베트남2)	-	22.2
교육대학원	2018	-	-	-	-	-	-	-	-
	2019	-	-	-	-	-	-	-	-
	2020	-	-	-	-	-	-	-	-
문화복지상담대학원	2018	6 (몽골2, 베트남2, 중국2)	-	-	6	-	-	-	-
	2019	9 (몽골2, 베트남2, 중국5)	-	-	9	-	-	-	-
	2020	12 (베트남6, 중국6)	-	-	12	-	2 (베트남1, 중국1)	-	16.7
스포츠과학대학원	2018	1 (중국1)	-	-	1	1	-	-	-
	2019	1 (중국1)	-	-	1	1	-	-	-
	2020	1 (중국1)	-	-	1	-	-	-	-
글로벌창업대학원	2018	-	-	-	-	-	-	-	-
	2019	1 (중국)	-	-	1 (중국)	-	-	-	-
	2020	1 (중국)	-	-	1 (중국)	-	-	-	-
산학융합대학원	2018	-	-	-	-	-	-	-	-
	2019	-	-	-	-	-	-	-	-
	2020	-	-	-	-	-	-	-	-

* 21년 공시자료는 차후년도 입력으로 18년부터 20년까지의 자료를 분석함.

○ 분석 : 외국인 유학생 중도이탈 비율이 높진 않으나 감소를 위한 노력 필요

☞ 향후방안 : 기숙사, 장학금 등의 여건을 보장하여 중도이탈 방지 노력

4. 자체평가 결론

4. 자체평가 결론

4-1 교육목표 및 발전(특성화)계획

4-1-1 대학원 발전계획

- 대학 전체 차원의 발전을 도모하고 우리 대학만의 벤처정신으로 앞서가는 세계수준의 대학원으로 도약하기 위하여 각 대학원별 발전계획을 수립하고 실행하고 있음.
- 학부와 공동으로 수립하던 발전계획을 올해부터 분리하여 수립 · 추진하고 있으며, 그 중심에는 미래사회에 대비하고 벤처정신을 실현하기 위해 연구중심대학으로서의 역량과 산학병행 교육모델을 연계시켜나가는 노력이 요구됨.
- 결과적으로 벤처정신을 가진 사회공헌형 인재의 양성을 교육목표로 함.

4-2 핵심지표 자체진단 결과보고

4-2-1 신입생, 재학생 충원을 및 중도탈락학생 현황

- 본교 각 대학원별로 다소 차이는 있으나 전체적으로 입학정원 및 입학자가 감소추세에 있으며, 연구중심대학으로서의 경쟁력 확보 차원에서 우수학생을 확보하기 위한 방안이 필요함.

4-2-2 외국인학생 현황

- 본교 외국인유학생은 인근 대학들의 뚜렷한 증가추세에 비해 답보 상태에 있음.
- 질적 측면에서도 인문사회계열에 집중된 경향이 있어 교육목표 달성을 위해 다양한 계열의 외국인유학생을 유치할 필요가 있음.

4-3 향후 과제

- 각 대학원별 발전계획에 따라 특성화 전략을 지속적으로 추진해 나가고, 주기적으로 보완/수정하여 발전시켜 나가야 함.
- 각 지표별 자체진단 결과에 따라 이를 개선해야 하며, 특성화 전략에 부합하는 차별화된 강점을 개발해야 함.
- 전문대학원 책임경영제도 도입으로 경쟁력 확보