

대학정보공시 14-자

「고등교육법」제11조의2에 따른  
대학 자체 평가 결과



2019. 12

기준일자	2019.12.31
담당부서	기획처 평가전략팀
작성자	조영환
확인자	전병훈 팀장



# 2019년 호서대학교 자체평가 보고서

2019. 12.



**호서대학교**  
HOSEO UNIVERSITY

# 차 례

I. 대학현황 .....	1
1. 일반현황 .....	1
2. 발전계획 .....	6
II. 자체평가시스템 .....	9
1. 자체평가 개요 .....	9
2. 자체평가 기준 및 방법 .....	13
III. 자체평가결과 .....	15
1. 교육재정영역 .....	15
2. 교육여건영역 .....	19
3. 학사관리영역 .....	26
4. 교수연구영역 .....	31
5. 교육성과영역 .....	37
IV. 종합의견 .....	41

# I. 대학 현황

## 1 일반 현황

### □ 설립정신

하나님을 공경하고 진정 나를 사랑하며 이웃과 나라를 사랑하는 정신과 능력을 기르는 것이 교육 이요, 선임을 인식하고 이 선을 풍성히 행하여 하나님께 영광을 돌리고자 한다.

### □ 학생 및 교직원 현황

(2019. 4. 1기준, 단위: 명)

구 분	편제정원 (재학생)	전임교수 수	직원수 (정규직)
대 학	11,704 (11,791)	458	198 (119)
대학원	1,338 (1,422)		
계	13,042 (13,213)	458	198 (119)

### □ 조직 및 시설 현황

- 교육조직 : 7개 단과대학, 14개 학부(31개 트랙), 34개 학과, 9개 대학원
- 행정조직 : 대학본부(8처 13팀), 부속기관(17개 기관), 연구소(59개소)
- 시설현황 : 교지 906,554㎡, 교사시설 263,426㎡(기타시설포함)
  - 아산캠퍼스 : 충남 아산시 (이공계열, 예체능계열)
  - 천안캠퍼스 : 충남 천안시 (인문계열, 사회계열)
  - 산학융합캠퍼스 : 충남 당진시 (이공계열)
  - 서울캠퍼스 : 서울 서초동 (벤처전문대학원, 글로벌창업대학원)

## □ 주요 연혁

- 1978. 7. 학교법인 천원학원 설립
- 1980. 12. 4년제 호서대학 및 호서학원으로 개편 인가
- 1988. 10. 종합대학 승격
- 1996. 3. 지역연구센터(RRC)선정(과학기술부)
- 1996. 11. 지역컨소시엄 우수대학 지정(중소기업청)
- 1998. 10. 산학연 지역컨소시엄 산업지원부장관상 수상
- 1999. 2. '98 대학종합평가 우수대학 선정(한국대학교육협의회)
- 1999. 3. 창업보육센터 최우수 운영대학 선정(중소기업청)
- 1999. 9. BK 21사업 특화분야 선정(벤처전문대학원)
- 2000. 2. '99 대학원 종합평가 우수대학 선정(대학교육협의회)
- 2000. 9. 교육개혁우수대학 재정지원사업 선정(교육인적자원부)(벤처인력양성 분야)
- 2001. 2. 정보통신 관련학과 시설·장비 지원사업 선정(정보통신부)
- 2002. 5. 문화콘텐츠 특성화 교육기관 장비지원사업 선정(문화관광부)
- 8. 교육개혁우수대학 재정지원사업 선정(교육인적자원부)(문화콘텐츠 특성화 분야)
- 2003. 2. 평생교육원 학점은행제 최우수기관 선정(한국교육개발원)
- 3. IT 관련학과 교과과정개편 지원사업 선정(정보통신부)
- 4. 디스플레이전문인력 양성사업 선정(산업자원부)
- 5. 벤처창업전문과정(EIP) 운영대학 선정(중소기업청)
- 6. 문화콘텐츠 특성화 우수교육기관 선정(문화관광부)
- 8. 지역기술혁신센터(TIC) 지정(산업자원부)
- 2004. 6. 지방대학혁신역량 강화사업(NURI) 선정(교육인적자원부)  
 중심대학(대형); 디스플레이전문인력양성사업  
 협력대학(대형); 충남 자동차부품산업 인력양성 사업  
 협력대학(중형); 사회복지RS구축 및 지역사회 맞춤형 복지전문가 양성사업
- 7. 산학협력중심대학 선정(교육인적자원부, 산업자원부, 국가균형위)
- 11. 지역혁신 우수기관 대통령 표창(제1회 지역혁신박람회)
- 11. 취업률 전국 10위(졸업자 2,000명 이상 대학) (교육인적자원부)

2005. 5. e-비즈니스 인력양성 지원사업 선정(산업자원부)  
 5. 문화콘텐츠 특성화 우수교육기관 선정(문화관광부)  
 10. 지역혁신 우수기관 선정(산업자원부)
2006. 2. 2006 대학 취업지원 확충사업 선정(노동부)  
 4. 2단계 BK21 사업선정(대형1, 핵심분야1) (교육인적자원부)  
 7. 기술이전 사업화 선도대학(TLO사업)선정(산업자원부)  
 11. “공과대학 혁신포럼 2006” 혁신사례대학 선정(교육인적자원부, 산업자원부)
2007. 5. 2007 문화콘텐츠 특성화 교육기관 선정(문화콘텐츠진흥원)  
 6. 공학교육혁신센터 사업 선정(산업자원부)  
 9. 충남 RHRD 패키지 사업(RPACK) 선정 (교육인적자원부, 충청남도)  
 12. 국제영재교육원 설립승인(충청남도 교육청)
2008. 2. 대학취업지원기능확충사업 우수 대학 선정(노동부)  
 2. 대학 IT전공 역량강화(NEXT)사업 선정(정보통신연구진흥원)  
 3. IT접목학과 지원사업(e-비즈니스전공) 선정(정보통신연구진흥원)  
 7. 지역혁신센터(RIC) KOLAS 국제공인시험기관인정(기술표준원)  
 8. 지열인력양성센터 사업선정(지식경제부)  
 10. 중소기업기술혁신대전 산학연 유공자 부분(단체) 대통령 표창
2009. 4. 대학교육역량강화사업 지원대학 선정(교육과학기술부)  
 6. 2단계 산학협력중심대학 육성사업 선정(지식경제부, 교육과학기술부)  
 6. 광역경제권 선도산업 인재양성사업 선정(교육과학기술부)  
 9. 중소기업직업훈련컨소시엄 사업선정 (노동부)
2010. 2. 지역맞춤형 일자리 창출 지원사업 선정(노동부)  
 7. 대학 교육역량강화사업 성과평가('09년) 우수대학 선정 (교육과학기술부)
2011. 2. 창업선도대학 육성사업 지원 대학 선정(중소기업청)  
 4. 창업보육센터 건립 지원사업 선정(중소기업청)  
 6. 에너지인력양성사업 선정(지식경제부)
2012. 3. 산학협력선도대학(LINC) 육성사업 선정(교육과학기술부)  
 4. 대학 교육역량강화사업 선정(교육과학기술부)  
 5. 後진학 선도대학 선정(교육과학기술부)  
 12. 대학기관평가인증 전영역(6개) 인증획득(교육부)

2013. 3. 사관학교식 창업선도대학 선정(중소기업청)  
 4. 산업융합특성화 인재양성사업 지원대학 선정(산업통상자원부)  
 8. BK21플러스 사업 선정(교육부)  
 12. 산학융합지구 조성사업 선정(산업통상자원부)
2014. 4. 환경규제 및 안전전문 인재양성사업 선정(산업통상자원부)  
 5. 산학협력 선도대학(LINC) 육성사업 선정(교육부)  
 5. 산업계관점 대학평가 정유석유화학분야 최우수 등급 선정(교육부)  
 5. 무한상상실 충남거점센터 사업 선정(미래창조과학부)  
 6. 에너지인력양성사업 선정(산업통상자원부)
2015. 2. 외국인 유학생 유치·관리역량 인증대학 선정(교육부)  
 3. 2단계 공학교육혁신센터지우너사업 주기평가, 계속사업 선정  
 5. 해양IT분야 대형 국책연구과제주관기관 선정(연구기간:2015~2017(7년))  
 6. 2015창의인성교육거점센터선정(산업통상자원부)  
 7. 시각디자인전공, 2015 Red Dot Design Award 패키지디자인 부문 Best of Best 수상  
 9. 기술경영전문대학원(MOT)설립인가(교육부)  
 12. 2015우수시설학교 대학교 부문, 호서대학교 학술정보관 대상 선정(교육부)
2016. 4. 산업계관점대학평가 게임학과/식품공학전공 산업계기반 교육과정 설계영역 '최우수' 선정  
 5. 지방대학특성화(CK-1)사업 4개 사업단 재선정(교육부)  
 9. 산업디자인전공, 2016 Red Dot Design Award 레드닷 2016 국내대학 1위, 아·태 지역 8위, IF디자인 어워드 세계대학 10위(최근 3년, 2015 기준)  
 12. 제 6대 이사장에 이순 목사(천안중앙교회) 취임
2017. 2. 고용노동부 '대학창조일자리센터 사업' 선정  
 2. 교육국제화역량 인증대학 선정(교육부)  
 3. 호서대학교 당진 '산학융합캠퍼스' 개교  
 11. 동아일보 청년드림대학평가 호서대학교 청년드림 '우수'대학 선정  
 12. 2017년 2주기 대학기관평가인증 획득(교육부, 대학교육협의회)
2018. 1. 호서대 학군단 '2017년 최우수 학군단' 선정  
 2. 제 10대 총장에 이철성 박사(문학박사) 취임  
 6. 대학 ICT연구센터 지원사업 선정(과학기술정보통신부)  
 8. 교육부 '2018년 대학기본역량진단 자율개선대학' 선정



- 2019. 3. 초기창업패키지 사업 9년 연속 주관기관 선정(중소벤처기업부, 2011~2018창업선도대학사업)
- 4. 국제청소년리더교류지원사업 선정(여성가족부)
- 4. 사회맞춤형 산학협력 선도대학(LINC+)육성사업 선정(교육부)
- 4. 대학 평생교육체제 지원사업 선정(교육부)
- 5. 2019 예비창업패키지 사업 주관기관 지정(중소벤처기업부)
- 9. 소프트웨어(SW)중심대학 선정(과학기술정보통신부)
- 12. 호서대 학군단 '2019 국방부평가 최우수 대학' 선정
- 12. 2019 한경취업·창업 대학평가 '호서대학교 전국 12위'(4년제 대학 161개, 전문대학 133개 대상)
- 12. 2019 동아일보 청년드림대학(취·창업 우수대학) 선정

## 2 대학의 중장기 발전계획 및 인재상

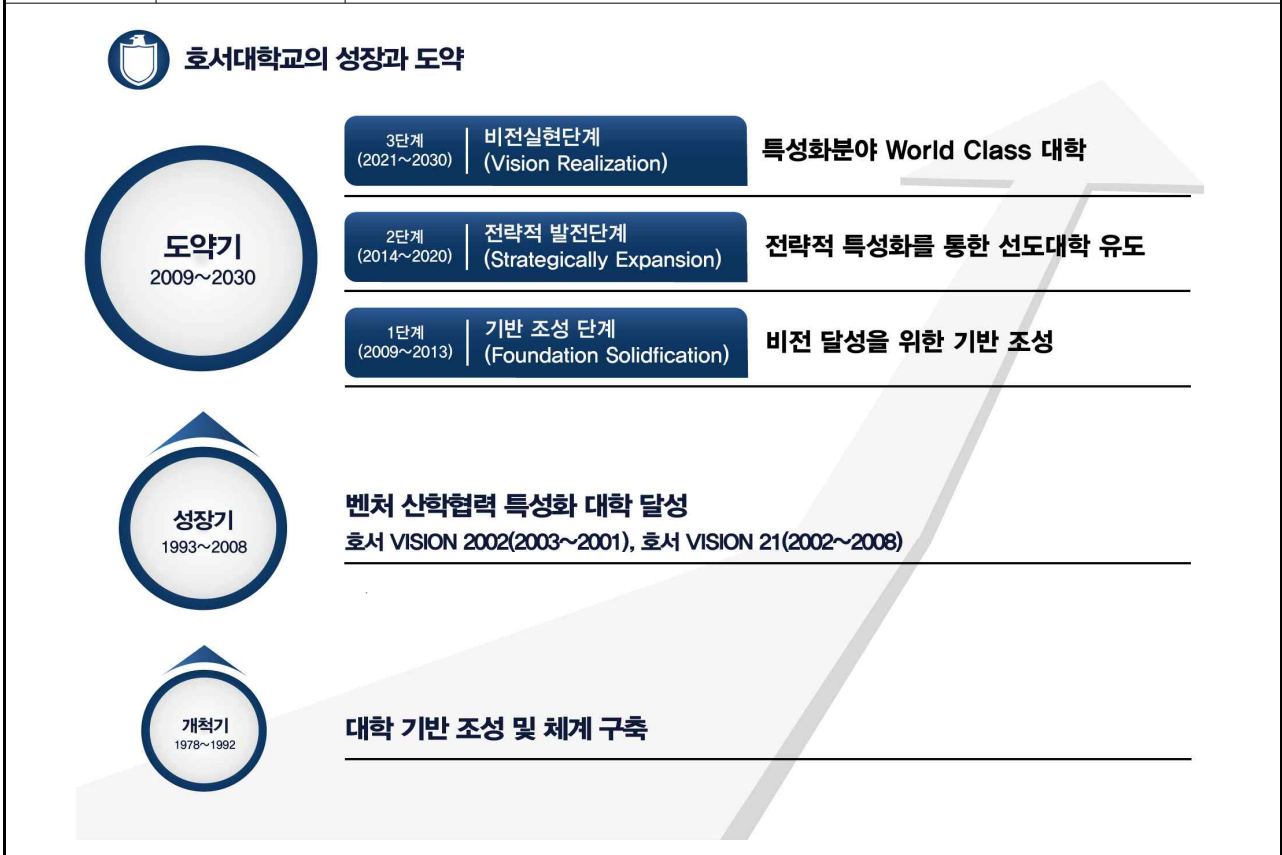
### 가. 건학이념 및 단계별 발전전략

#### (1) 건학이념

- 기독교정신의 바탕위에 벤처정신을 가진 사회 공헌형 인재 양성
- “**길을 만들어 가는 대학**”이 대학의 기본 건학 이념임

#### (2) 발전계획 추진 로드맵

단계	시기	내용
개척기	1978~1992	대학설립 이후 대학기반조성 및 체계 구축기
성장기	1993~2008	벤처·산학협력 중심 특성화 대학으로의 도약을 위한 기반 구축기
도약기	2009~2030	□기반조성단계(2009~2013) ▪ 비전달성을 위한 기반조성
		□전략적 발전단계(2014~2020) ▪ 전략적 특성화를 통한 선도대학 도약
		□비전 실현단계(2021~2030) ▪ 특성화분야 World Class 대학으로의 도약과 벤처정신을 구현하는 세계 수준의 대학으로 발전



나. 1단계(2009-2013)대학 발전 계획

(1) 1단계 발전계획 추진 체계도

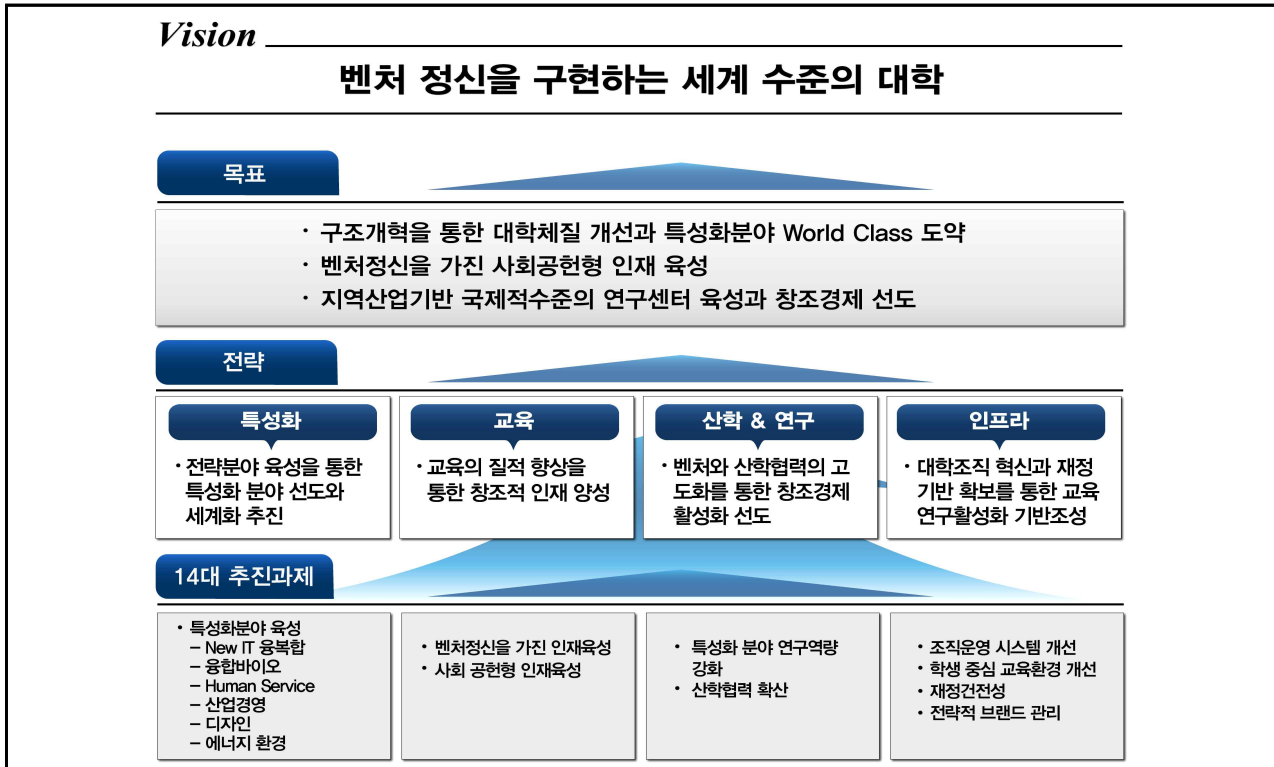


(2) 4대 전략분야별 추진과제 및 성과

4대 분야	10대 추진과제	성 과
특성화	① 핵심 특성화 분야 선정, 육성	○6대 특성화 분야 선정 및 육성 ■ New IT, Bio, 디자인, 기술/창업경영, 실버복지, 에너지/환경 ○연구특성화 : World Class 2030 project(9억원/년), GLP센터 구축 등 ○학과 특성화 추진 : 선도학과 지원 사업 (9개학과)
교육	② 교육 내실화 ③ 재학률 향상 ④ 취업률 향상	○학과 경쟁력 지원 사업 시행 : 우수학과 인센티브, 취약학과 구조강화 ○밀착지도 강화 ○벤처프론티어 프로그램 운영 : 호서 핵심인재 육성 ○교육여건 개선 ■ 장학금지급률 '08년 12.1% → '13년 18.3% 등
산학·연구	⑤ 연구역량 강화 ⑥ 산학협력 강화 ⑦ 벤처의 고도화	○교육 업적 평가 기준 강화 : 질적 연구 중심 ○연구지원 개선 및 확대 : RA 지원 확대, 인센티브 증액 등 ○벤처연구사업 내실화 ○국책사업 유치 확대 ■ 광역경제권인재양성사업, 2단계 산학협력중심대학사업('09) ■ LINC사업('12), 교육역량강화사업('09, '10, '12) ■ 창업선도대학육성사업('11), 사관학교식 창업선도대학('13)
인프라	⑧ 대학조직 및 운영 시스템 개선 ⑨ 재정기반 확보 ⑩ 캠퍼스 운영 효율화	○학사구조 강화 시행 : 취약학과 구조강화 시행 등 ○교직원 성과평가시스템 개선 ■ 연봉제 확대 및 개선 ○학생 복지, 문화시설 확충 ■ 기숙사 신축(325명 규모), 장영실관 신축(4,000평, '15.1완공 예정)

다. 2단계(2014~2020) 대학 발전 계획

(1) 2단계 발전계획 추진 전략 체계도



(3) 전략분야별 중점 추진 과제

분야	14대 추진과제	세부 추진 내용
특성화	New IT 융복합	① 지능형 로봇 및 Haptics                      ② Smart 생산시스템 ③ 차세대 디스플레이 (3D, Flexible) ④ Solar Cell Device ⑤ 차세대 LED, 광센서                              ⑥Bio Sensor
	융합바이오	① 동식물 융합바이오 산업 ② 독성학 ③ 기능성식품 및 기초생명과학
	Human Service	① 생애주기별 맞춤형 복지 서비스 ② 실버산업(복지, 게임) ③ 복지과학
	산업경영	① 디지털기술경영 ② 산업심리 ③ 실용외국어
	디자인	① 산업 및 시각디자인    ② 디자인 벤처 창업가
	에너지·환경	① 신재생에너지 ② 자원재생 및 클린 환경
교육	벤처정신을 가진 인재 육성	① 창의성 함양 (Creative Thinking) ② 기업가정신(Entrepreneurship) ③ 글로벌역량
	사회공헌형 인재 육성	① 소통·협업능력 ② Can Do형 리더 ③ 윤리·인성 함양
산학·연구	특성화분야 연구역량 강화	① 특성화분야 융합연구센터 중심 연구능력 강화 ② Frontier Research Center(FRC) 활성화 ③ R&BD 단지 구축
	산학협력 질적 고도화	① 산학협력 확산 ② 산학협력 플랫폼 개발 ③ 벤처의 고도화
인프라	대학조직 운영 시스템 개선	① 학사구조 및 관리 강화 ② 전임교원 질적 향상 및 성과중심 평가체계 구축
	학생중심 교육환경 개선	① 학생 문화복지 공간 확충 및 개선 ② 학생 맞춤형 행정 서비스 강화 ③ 교육공간의 효율적 운영
	재정건전성 강화	① 평생학습 교육과정 운영 강화 ② 외국인 유학생 교육 활성화 ③ 발전기금 조성 확충
	전략적 브랜드 관리	① 브랜드 관리체계 확립 ② On-Off 라인 융합형 홍보 강화

## II. 자체평가 시스템

### 1 자체평가 개요

#### (1) 추진배경 및 목적

- 관련 법 제·개정에 따른 자체평가 의무화
  - 고등교육기관의 평가인증 등에 관한 규정 제정 (2008. 12. 17)
  - 고등교육기관의 자체평가에 관한 규칙 제정 (2009. 1. 1)
  - 2년에 1회 이상 자체평가 실시 및 공시 의무화
- 교육, 연구 등 대학의 주요분야에 대한 자기점검 및 관리
- 대학 기본역량 진단, 대학정보 공시제도, 기타 외부평가 등에 대비한 대학의 주요 성과지표 관리 및 개선
- 대학 발전계획 성과지표와 연계한 대학 발전계획 추진성과 관리

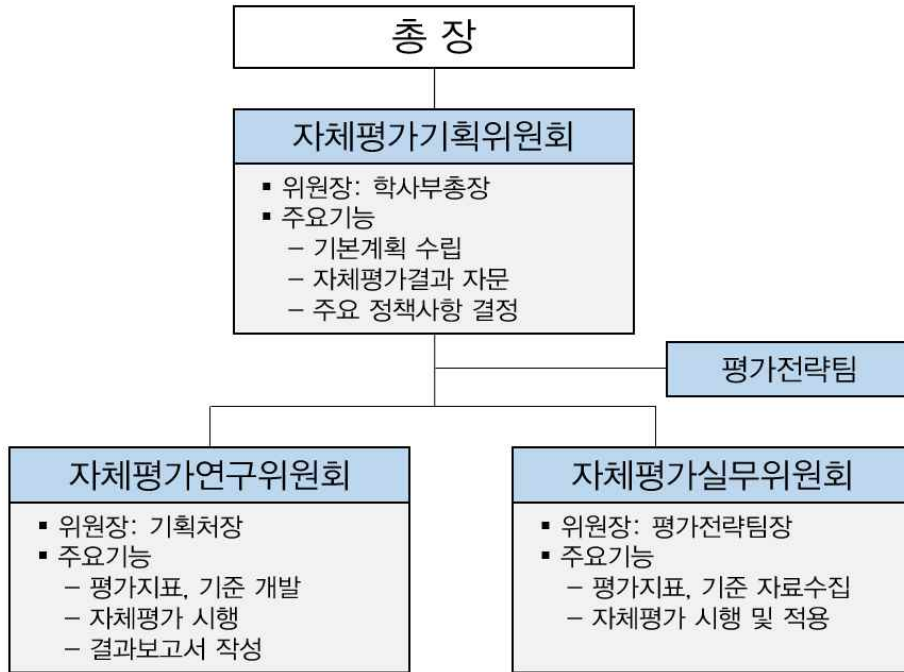
#### (2) 추진 방향

- 외부 대학 평가지표와 연계한 자체평가 성과지표 개발
  - 대학 기본역량 진단, 대학혁신지원사업 및 기타 국책사업 성과지표 등
- 타 대학 평가지표 수준과 비교를 통한 우리 대학의 상대적 수준 평가
  - 비교 기준 : 타 대학 평균값, 상위 25% 대학 지표 값
- 평가결과의 Feed Back 시스템 구축
  - 부서 KPI평가와 연계한 성과보상 체계 마련, 평가결과를 정책 결정에 반영하는 등 피드백(Feedback) 시스템 구축을 통해 자체평가 결과에 대한 활용 및 신뢰성 제고

### (3) 추진 조직

#### □ 추진 조직도

- 대학 자체평가의 추진을 위해 자체평가 기획위원회, 자체평가 연구위원회 및 실무위원회를 구성함. 평가전략팀은 자체평가를 위한 실무지원 담당



#### □ 위원 구성

#### 자체평가기획위원회 명단

소 속	직 위	성 명	담당업무
대 학 본 부	학사부총장(위원장)	김민철	<ul style="list-style-type: none"> <li>□ 자체진단 방향 설정 및 기본계획수립</li> <li>□ 예산/행정/재정적인 지원</li> <li>□ 자체진단평가 진행 과정 지원</li> <li>□ 평가결과에 따른 총장 자문 및 보좌</li> <li>□ 전체 대학 구성원들의 참여 유도</li> </ul>
기 획 처	처장	정상희	
교 무 처	처장	박근덕	
학 생 처	처장	조상우	
입 학 처	처장	한수진	
총 무 처	처장	조대진	
인 재 개 발 처	처장	조상섭	
교 육 혁 신 처	처장	정성욱	
더 : 함 교 양 대 학	학장	박창훈	

### 자체평가연구위원회 명단

분 과	소 속	직 위	성 명	비 고
위원회 총괄	기획처	처장(위원장)	정상희	
1. 대학 발전계획	기획처	부처장	강소라	
	기획처	부처장	이승현	
2. 대학특성화	기획처	부처장	강소라	
	기획처	부처장	이승현	
3. 교육재정	기획처	부처장	강소라	
	기획처	부처장	이윤길	
4. 교육여건	교무처	부처장	윤원상	
	교무처	부처장	한승오	
	기획처	부처장	이윤길	
5. 학사관리	교무처	부처장	한승오	
	교무처	부처장	손선아	
6. 교수연구	교무처	부처장	한승오	
	산학협력단	부단장	윤명식	
7. 교육성과	현장실습지원센터	센터장	정용호	
	입학처	부처장	최인호	
	교무처	부처장	손선아	

### 자체평가실무위원회 명단

분 과	소 속	직 위	성 명	비 고
위원회 총괄	실무위원회	팀장	전병훈	
1. 대학 발전계획	기획예산팀	직원	백승도	
2. 대학특성화	기획예산팀	직원	백승도	
	평가전략팀	직원	조영환	
3. 교육재정	기획예산팀	팀장	최성남	
	학생팀	팀장	최용선	
4. 교육여건	교무팀	팀장	양진욱	
	총무팀	팀장	문찬미	
	학술팀	팀장	곽윤정	
	관리팀	팀장	김석규	
5. 학사관리	학사팀	팀장	손형진	
	학사팀	직원	강대현	
6. 교수연구	연구팀	팀장	이원근	
	연구팀	주임	동인철	
	교무팀	주임	한경웅	

분 과	소 속	직 위	성 명	비 고
7. 교육성과	취업팀	팀장	박천길	
	입학팀	팀장	서인성	
	학사팀	팀장	손형진	

(4) 추진 일정

기 간	세부 추진 내용	비 고
11월	<ul style="list-style-type: none"> <li>▪ 자체평가조직 구성</li> <li>▪ 대학역량평가 평가지표/기준 개선(자체평가연구위원회)</li> </ul>	
12월	<ul style="list-style-type: none"> <li>▪ 대학 자체평가 실시</li> <li>▪ 대학 자체평가 결과 보고서 작성</li> <li>▪ 대학 자체평가 결과 보고 및 공시</li> </ul>	



## 2 자체평가 기준 및 방법

- 자체평가는 정부 대학평가에서 활용되는 지표를 대학 자체적으로 재구성하여 「교육재정」 「교육여건」 「학사관리」 「교수연구」 「교육성과」 총 5개 항목 21개 지표로 구성함
- 평가지표 및 배점

평가영역	영역배점	평가지표	
		지표명	배 점
A. 교육재정	15	A.1 교육비 환원율	2
		A.2 학생1인당 교육비	3
		A.3 장학금지급률	10
B. 교육여건	25	B.1 전임교원 확보율	10
		B.2 교사 확보율	6
		B.3 직원1인당 학생수	2
		B.4 장서보유현황	2
		B.5 도서구입비	2
		B.6 기숙사수용률	3
C. 학사관리	15	C.1 재학생 당 총 강좌수	4
		C.2 강의규모 적정성	4
		C.3 전임교원강의담당비율	5
		C.4 강사강의료지급단가	2
D. 교수연구	15	D.1 전임교원1인당 국내 논문실적	3
		D.2 전임교원1인당 해외 논문실적	3
		D.3 전임교원1인당 지역서실적	3
		D.4 전임교원1인당 교내연구비	3
		D.5 전임교원1인당 교외연구비	3
E. 교육성과	30	E.1 취업률	10
		E.2 신입생충원율	10
		E.3 재학생충원율	10
합 계	100	총 21개 평가지표	100

○ 평가기준 및 방법

구분	S	A	B	C
점수비율	100%	90%	80%	70%
기준	상위권 (상위 25%이상)	평균 이상 (평균치 이상 ~ 상위 25% 미만)	평균 미만, 현상 개선 (평균치 미만 & 과거 3년 평균 이상)	평균 미만, 현상 악화 (평균치 이하 & 과거 3년 평균 이하)

- 상위 25% : 교육부 평가대상 대학 중 상위 25%에 해당하는 대학의 지표 값
  - \* 교육부 평가대상 대학 : 2주기 대학기본역량진단 참여 161개 대학
  - \* 지표 성격에 따라 사립대학, 재학생 1만 명 이상 대학 중 상위 25%에 해당하는 대학의 지표값으로 대체
- 평균치 : 전체대학의 지표 평균값
  - \* 지표 성격에 따라 사립대학 평균값, 재학생 1만 명 이상 대학 평균값, 전체대학 중간값으로 대체
- 현상개선 : 해당지표의 과거 3년 평균값 이상일 경우
- 현상악화 : 해당지표의 과거 3년 평균값 이하일 경우

〈평가 사례〉

- ▷ 2019년 평가지표 값이 상위 25% 이상일 경우 : S
- ▷ 2019년 평가지표 값이 전체대학 평균값 이상일 경우 : A
- ▷ 2019년 평가지표 값이 전체대학 평균값 미만일 경우
  - ⇒ 현상개선일 경우 평가등급 B
  - ⇒ 현상악화일 경우 평가등급 C

□ 평가지표 측정 기준 : 2019년 대학정보공시 지표

## 1 2019학년도 자체 평가 결과

### (1) 교육재정 영역

#### □ 평가결과 총괄

평가영역	평가지표	배점	등급	점수
교육재정 (15)	A.1 교육비 환원율	2	S	2
	A.2 학생1인당 교육비	3	A	2.8
	A.3 장학금 지급률	10	B	8
합계		15		12.8

A.1 교육비 환원율

1. 평가내용 및 기준

지 표 명	평가기준				
	등급	S	A	B	C
교육비 환원율	%	156.305이상	148.49이상 ~ 156.30미만	140.67이상 ~ 148.49미만	140.67미만

- \* 교육비환원율 = 3주기 기본역량진단 평가기준
- \* 평균치는 Median으로 계산함
- \* 사립대학대상으로 평가함

2. 현 황 (단위:천원)

연도(공시기준)	교육비합계	등록금수입	교육비환원율
2017	177,675,685	104,970,928	169.262
2018	164,158,133	101,313,212	162.030
2019	160,410,020	101,312,875	158.331

3. 평가결과

교육비환원율	평가등급	배점	등급비율	평가점수
158.331	S	2	100%	2

4. 평가의견

○ 교육비 환원율이 최근 3년간 감소 추세에 있음

– 다만, 2019학년도 국책사업 신규유치(대학혁신지원사업, LINC+사업, SW중심대학사업, 평생교육체제지원사업 등)에 따라 교육비환원율 증가 예상

## A.2 학생 1인당 교육비

### 1. 평가내용 및 기준

지 표 명	평가기준				
학생인당 교육비	등급	S	A	B	C
	천 원	14,511	11,810이상 ~ 14,511미만	-	-

\* 교육비환원율 = 총교육비 ÷ 재학생수(총교육비에서 자산적지출 제외)

\* 평균치는 Median으로 계산함

\* 사립대학대상으로 평가함 / 3년 평균이상이 중간값 이상으로 B,C 등급은 없음

### 2. 현 황 (단위:천원)

연도(공시기준)	교육비합계	재학생수	학생1인당교육비
2017	179,145,892	13,785	12,995.71
2018	161,801,575	13,145	12,308.98
2019	158,251,258	13,087	12,092.25

### 3. 평가결과

학생1인당교육비	평가등급	배점	등급비율	평가점수
12,092.25	A	3	90%	2.7

### 4. 평가의견

<ul style="list-style-type: none"> <li>○ 학생 1인당 교육비는 최근 3년간 감소하고 있음. 이는 대학의 재정 감소 및 국책 사업 감소에 의한 영향으로 판단됨</li> <li>○ 회계제도의 차이로 인하여 국(공)립대학과 사립대학은 분리하여 평가하였는데, 평가 대상 132개 사립대학 중 69위를 기록하여 상위 45.7% 수준으로 평가되며, 유사 지표인 교육비 환원율보다 우수한 점은 비교정적 지출 규모가 많은 것에 따른 것으로 판단됨</li> </ul>
--------------------------------------------------------------------------------------------------------------------------------------------------------------------------------------------------------------------------------------------------------------------------------

A.3 장학금 지급률

1. 평가내용 및 기준

지 표 명	평가기준				
	장학금 지급률	등 급	S	A	B
	%	22.55 이상	22.55~20.20	20.20~13.99	13.99 미만

\* 장학금 지급률 = [교내장학금+교외장학금(사설및기타)] / 등록금수입 \*100

\* 평균치는 Median으로 계산함

2. 현 황 (단위:천원)

연도(공시기준)	장학금	등록금수입	장학금 지급률
2017	21,555,567	104,970,928	20.53
2018	21,473,991	101,313,212	21.20
2019	21,104,875	101,312,875	20.83

3. 평가결과

장학금지급률	평가등급	배점	등급비율	평가점수
20.83%	A	10	90%	9

4. 평가의견

- 장학금 지급률은 최근 지속적으로 상승하여 2018학년도까지 꾸준히 증가하였으나, 2019학년도에는 감소가 있었음
- 최근 장학금 부분에 지속적인 재정투입으로 지표는 높아졌으나 아직 상위 25% 대학의 실적인 22.55%에 대비 부족한 수준임
- 3주기 기본역량진단에서는 장학금 지급률이 제외되었으나, 재정적 여건을 고려하여 전략적으로 편성 집행하여야 함

## (2) 교육여건 영역

## □ 평가결과 총괄

평가영역	평가지표	배점	등급	점수
교육여건 (25)	B.1 전임교원 확보율	10	B	8
	B.2 교사 확보율	6	B	4.8
	B.3 직원 1인당 학생수	2	C	1.4
	B.4 장서보유현황	2	B	1.6
	B.5 도서구입비	2	B	1.6
	B.6 기숙사 수용율	3	A	2.7
합계		25		20.1

B.1 전임교원 확보율

1. 평가내용 및 기준

지 표 명	평가기준				
	등급	S	A	B	C
전임교원 확 보 율	%	73.901 이상	73.901(미만)~70.21	70.21(미만)~66.40	62.40 미만
			21	51	

\* 전임교원 확보율 = 전임교원 / 교원법정정원MAX(학생정원기준, 재학생기준) \* 100

\* 교육부 3주기 기본역량진단 평가 시안 기준

2. 현 황 (단위:명)

연도(회계년도)	전임교원 수	교원법정정원	교원확보율
2017	478	658	72.64%
2018	458	647	70.79%
2019	456	651	70.05%

3. 평가결과

전임교원확보율	평가등급	배점	등급비율	평가점수
70.05%	B	10	80%	8

4. 평가의견

- 2016년 이후 전임교원 확보율은 70%대로 상승하여 2017년 편제정원 기준 72.64%까지 올렸으나, 소폭 하락한 상황임
- 전임교원의 확보정도는 대학 교육의 질과 직접적인 영향을 미치며, 대학 평가에서 중요하게 반영되고 있는 지표이므로 전국대학 평균수준을 달성하기 위한 전략적 접근이 필요함.



B.2 교사 확보율

1. 평가내용 및 기준

지 표 명	평가기준				
교 사 확보율	등급	S	A	B	C
	%	137.6%	120.0%이상 ~ 137.6%미만	90.3%이상 ~ 120.0%미만	90.3%미만

\* 교사 확보율 = 교육시설면적 / 교육시설기준(입학정원) \* 100

\* 평균치는 Median으로 계산함

2. 현 황 (단위: m<sup>2</sup>)

연도(회계년도)	교사	교사기준	교사확보율
2017	263,751	216,011	110,0
2018	237,704	211,699	112,3
2019	237,173	211,412	112,2

3. 평가결과

교사확보율	평가등급	배점	등급비율	평가점수
112.20%	B	6	80%	4.8

4. 평가의견

- 교사확보율은 짧은 기간 재정투자로 높이기 어려운 지표임. 2015년 이후 교사확보율 100% 이상 확보 달성 이후로 꾸준히 교사확보율은 증가하고 있음
- 행복기숙사 완공을 통해 교사시설 확보율은 더욱 증가할 것으로 예상됨

B.3 직원1인당 학생수

1. 평가내용 및 기준

지 표 명	평가기준				
직원1인당 학 생 수	등 급	S	A	B	C
	%	31.2명	31.2명~44.7명	44.7명~54.1명	54.1명

\* 직원1인당 학생수 = 재학생수 / 대학교 직원(정규직, 계약직)

2. 현 황 (단위:명)

연도(공시년도)	재학생수	직원수	직원1인당 학생수
2017	13,145	205	64.1
2018	13,087	199	65.8
2019	13,266	198	67.0

3. 평가결과

직원1인당학생수	평가등급	배점	등급비율	평가점수
67명	C	2	70%	1.4

4. 평가의견

○ 대학 행정서비스가 교수 및 학습에 미치는 영향을 고려 직원을 총원하여야 할 것으로 판단함

### B.4 학생1인당 장서수

#### 1. 평가내용 및 기준

지 표 명	평가기준				
학생1인당 장 서 수	등 급	S	A	B	C
	%	105권 이상	105~86.8권	86.3~79권	79권 미만

\* 학생1인당 장서수 = 도서수(도서자료) / 재학생수(학부생+대학원 재학생수)

#### 2. 현 황 (단위:명, 권)

연도(공시년도)	장서수	재학생수	학생1인당 장서수
2017	1,019,190	13,785	73.9
2018	1,053,209	13,145	80.1
2019	1,086,459	13,087	83.0

#### 3. 평가결과

학생1인당장서수	평가등급	배점	등급비율	평가점수
83권	B	2	80%	1.6

#### 4. 평가의견

- 지난 3년간 학생1 인당 장서수는 지속적으로 상승하였으나 전국 사립대학 평균에는 미치지 못하고 있음
- 재학생 1만명 이상 충남지역 대학 평균과 전체 평균에 비해 수치가 소폭 떨어짐
- 전체대학 충남 평균과 사립 평균 및 전체 평균에 비해 학생 1인당 장서 수가 많이 적으므로 향후 장서수 확충을 위해 노력할 필요가 있음

### B.5 학생1인당 도서구입비

#### 1. 평가내용 및 기준

지 표 명	평가기준				
학생1인당 도서구입비	등급	S	A	B	C
	%	120.35이상	98.57~120.35	74.37~98.57	74.37미만

\* 학생1인당 장서수 = 도서수(도서자료) / 재학생수(학부생+대학원 재학생수)

#### 2. 현 황 (단위:천원)

연도(공시년도)	도서자료구입비	재학생수	학생1인당 도서구입비
2017	937,494	13,785	68.0
2018	987,070	13,145	75.1
2019	1,102,717	13,087	84.3

#### 3. 평가결과

학생1인당 도서구입비	평가등급	배점	등급비율	평가점수
84.3천원	B	2	80%	1.6

#### 4. 평가의견

<ul style="list-style-type: none"> <li>○ 본 대학의 도서구입비는 꾸준히 상승을 보이고 있으며, 2019학년도 부터는 등급이 개선된 80천원대에 도입됨</li> <li>○ 전국 사립대학 평균수준인 106천원 수준에 맞추어 도서자료 구입예산을 확충할 필요가 있음</li> </ul>
-------------------------------------------------------------------------------------------------------------------------------------------------------------------------------

## B.6 기숙사 수용율

### 1. 평가내용 및 기준

지 표 명	평가기준				
	기숙사 수용율	등 급	S	A	B
	%	24.68이상	17.10~24.68	16.53~17.10	16.53미만

\* 기숙사 수용율 = 기숙사 수용가능인원 / 재학생수(학부생+주간대학원생)

\* 평균치는 Median으로 계산함

### 2. 현 황 (단위:천원)

연도(공시년도)	수용가능인원	재학생수	기숙사수용율
2017	2,584	12,805	20.2
2018	2,592	12,766	20.3
2019	2,605	12,926	20.2

### 3. 평가결과

기숙사 수용율	평가등급	배점	등급비율	평가점수
20.2	A	3	90%	2.7

### 4. 평가의견

<ul style="list-style-type: none"> <li>○ 2주기 기관인증평가 충족기준인 11%를 상회하고 있음</li> <li>○ 2021년도 행복기숙사 설립을 통해 기숙사 수용율 확대가 기대됨</li> </ul>
----------------------------------------------------------------------------------------------------------------------------------

(3) 학사관리 영역

▣ 평가결과 총괄

평가영역	평가지표	배점	등급	점수
학사관리 (15)	C.1 재학생 당 총 강좌수	4	A	3.6
	C.2 강의규모 적정성	4	A	3.6
	C.3 전임교원 강의담당비율	5	S	5
	C.4 강사강의료 지급단가	2	S	2
합계		15		14.2

C.1 재학생 당 총 강좌수

1. 평가내용 및 기준

지 표 명	평가기준				
재학생 당 총강좌	등급	S	A	B	C
	1.0 ~ 0	1.0 이상	1.0미만~0.90상	0.9미만~0.850상	0.85미만

\* 재학생 당총 강좌지수

= 해당연도 강좌수 ÷ 전연도 강좌수

\* 총 강좌비율 : 해당학기 총 강좌수 ÷ (해당연도재학생수 ÷ 100)

\* 성적인정학생 총수 : 전공과목 성적인정학생 총수 + 교양과목 성적인정 학생 총수 + 교직과목 성적인정학생 총수

2. 현 황 (단위:천원)

연도(공시년도)	총재학생 수	1학기 총강좌수	2학기 총강좌수	강좌지수
2017	11,910	28,841	28,380	0.96
2018	11,791	26,707	25,189	0.91
2019	11,844	22,644	25,498	0.93

3. 평가결과

학점관리지수	평가등급	배점	등급비율	평가점수
0.93	A	4	90%	3.6

4. 평가의견

○ 총 강좌 수는 면담과목제도 변경으로 인해 2017학년도부터 꾸준히 감소세에 있음

○ 3주기 기본역량 진단의 경우 2016학년도 1학기~2018학년도 2학기 평균을 기준으로 2019학년도 2학기~2020학년도 2학기 평균을 실적을 점검하므로 2020학년도 개설과목 확대가 필요함

### C.2 강의규모 적절성

#### 1. 평가내용 및 기준

지 표 명	평가기준				
	등급	S	A	B	C
강의규모 적절성	0.5 ~ 0	0.478 이상	0.478미만~ 0.470이상	0.47미만~ 0.460이상	0.46미만

\* 강의규모 적절성 지수:  $0.5 \times (50 \text{ 이하 규모 강의 비율}) + 0.3 \times (51 \sim 100 \text{ 명 규모 강의 비율}) + 0.2 \times (101 \sim 200 \text{ 명 규모 강의 비율}) + 0.0 \times (201 \text{ 명 이상 강의 비율})$

#### 2. 현 황 (단위:천원)

연도(공시년도)	강좌 규모별 강좌수(2020년 오프라인 강좌 수)						강의규모 적절성 지수
	20명 이하	21~30	31~50	51~100	101~200	201명 이상	
2017	3,643	1,141	1,670	469	41	31	0.482
2018	2,603	1,068	1,808	571	42	27	0.477
2019	2,351	1,049	1,673	603	68	27	0.473

#### 3. 평가결과

강좌규모	평가등급	배점	등급비율	평가점수
0.473	A	4	90%	3.6

#### 4. 평가의견

- 소규모 강좌가 줄고 있으며, 50인 이상의 대규모강좌가 늘고 있어 이는 과거 대비 지표 하락에 원인이 되고 있음
- 강좌규모 만점기준을 목표로 한 소규모 강좌를 확대해야 하며, 이와 더불어 2020 학년도 소규모강좌개설을 통한 증감분 확보를 하여 가산점 확보가 필요함



C.3 전임교원 강의담당비율

1. 평가내용 및 기준

지 표 명	평가기준				
전임교원 강의담당비율	등급	S	A	B	C
	%	74.61 이상	74.61미만~68.40상	68.40미만~61.80상	61.80미만

\* 전임교원 강의담당비율 = 전임교원강의담당학점 / 총개설강의학점 \* 100

2. 현 황 (단위:천원)

연도(공시년도)	전임교원강의담당학점	총개설강의학점	전임교원강의담당비율
2017	8,539.7	11,966.0	71.37
2018	7,890.9	11,195.5	70.48
2019	8226.4	10,834.5	75.93

3. 평가결과

전임교원강의담당비율	평가등급	배점	등급비율	평가점수
75.93	S	5	100%	5

4. 평가의견

○ 전임교원강의담당비율은 2019학년도 공시기준(2018학년도 1/2학기) 이후 개선되어 전임교원강의담당비율은 상위에 위치하고 있음

○ 대학 교육의 질적수준을 제고하기 위해 전임교원강의담당비율은 지속적으로 관리하여야 함

### C.4 시간강사 강의료 지급단가

#### 1. 평가내용 및 기준

지 표 명	평가기준				
	강사강의료 지급단가	등 급	S	A	B
	천 원	53.49이상	53.49~50.82	50.82~48.14	48.14미만

\* 시간강사 강의료 지급단가 :  $\Sigma(\text{시간강사 강의료 지급단가} \times \text{단가별 인원수}) / \text{총인원}$

\* 평균치는 Median으로 계산함

#### 2. 현 황 (단위:천원)

연도(공시년도)	시간강사지급단가 × 총 강의시간 수	총 강의 시간 수의 합	시간강사 강의료 지급단가
2017	1,238,400,000	24,330.0	50,900.1
2018	1,418,452,000	25,052.0	56,620.3
2019	437,976,000	7,755.0	56,476.6

#### 3. 평가결과

시간강사 강의료 지급단가	평가등급	배점	등급비율	평가점수
56.476	S	2	100%	2

#### 4. 평가의견

○ 강사료는 대학기본역량진단 등 외부평가기준과 대학 재정여력을 고려하여 적정하게 설정되고 집행되고 있음

## (4) 교수연구 영역

## □ 평가결과 총괄

평가영역	평가지표	배점	등급	점수
교수연구 (15)	D.1 국내 논문실적	3	A	2.7
	D.2 국외 논문실적	3	B	2.4
	D.3 저역서실적	3	B	2.4
	D.4 교내연구비	3	A	2.7
	D.5 교외연구비	3	A	2.7
합계		15		12.9

D.1 전임교원1인당 국내 논문실적

1. 평가내용 및 기준

지 표 명	평가기준				
전임교원인당 국내논문실적	등급	S	A	B	C
	건 수	0.70	0.70~0.59	-	-

\* 전임교원 1인당 국내논문실적 : 연구재단 등재 또는 등재후보 학술지 게재 논문수 / 전임교원  
 - 단독저자는 1건, 공동저자일 경우 별도 계산식에 따라 계산

\* 본 대학 최근3년 전임교원 1인당 국내 논문실적이 전체대학 평균보다 높으므로 C등급기준 없음

2. 현 황

연도(공시연도)	국내 논문실적	전임교원수	전임교원1인당 논문
2017	262.5건	478 명	0.55 건
2018	293.2건	458 명	0.64 건
2019	301.0건	456 명	0.66 건

3. 평가결과

전임교원인당 논문	평가등급	배점	등급비율	평가점수
0.66건	A	3	90%	2.7

4. 평가의견

○ 지난 3년간 전임교원 1인당 연구재단 등재 논문 건수는 평균 0.61 건으로 꾸준히 증가되고 있는 추세에 있음.

○ 그러나 평가대상 대학 중 중간으로 과거 대비 하락하여 연구 경쟁력 제고가 필요함

D.2 전임교원1인당 국제 논문실적

1. 평가내용 및 기준

지 표 명	평가기준				
전임교원인당 국제논문실적	등급	S	A	B	C
	건 수	0.2740이상	0.274~0.224	0.224~0.162	0.162미만

\* 전임교원 1인당 국제논문실적 : 국제전문학술지 게재 논문수 / 전임교원  
 - 단독저자는 1건, 공동저자일 경우 별도 계산식에 따라 계산  
 - 국제전문학술지 : SCI, SCIE, SSCI, A&HCI, SCOPUS

2. 현 황

연도(공시년도)	국제 논문실적	전임교원수	전임교원1인당 논문
2017	86.8	478 명	0.182
2018	64.5	458 명	0.141
2019	74.1	456 명	0.163

3. 평가결과

전임교원인당 논문	평가등급	배점	등급비율	평가점수
0.163건	B	3	80%	2.4

4. 평가의견

- 국제논문실적은 2017학년도까지 최고 수준으로 올랐다가 18년도 떨어졌고 이어 다시 0.163 수준으로 회복한 상황임.
- 국제논문실적의 5년전보다는 향상된 수준이나 상위 25%에 도달하기 위해서는 0.27 수준을 목표로 국제저명학술지 논문 제출을 향상시킬 필요가 있음

### D.3 전임교원1인당 저역서 실적

#### 1. 평가내용 및 기준

지 표 명	평가기준				
전임교원인당 국제논문실적	등급	S	A	B	C
	건 수	0.132~0.105	0.105~0.07	0.07~0.03	0.03미만

\* 전임교원 1인당 저역서 실적 : 출간 저역서 수 / 전임교원

#### 2. 현 황

연도(공시연도)	저역서 실적	전임교원수	전임교원1인당 저역서
2017	37.7 권	478 명	0.079 권
2018	33.3 권	458 명	0.073 권
2019	28.8 권	456 명	0.063 권

#### 3. 평가결과

전임교원인당 저역서	평가등급	배점	등급비율	평가점수
0.063권	B	3	80%	2.4

#### 4. 평가의견

<ul style="list-style-type: none"> <li>○ 지난 4년간 전임교원 1인당 저역서 실적은 지속적으로 감소되어 현재 204개 대학 중 119위(58.3%) 수준임.</li> <li>○ 대학기관평가 인증 기준값이 0.07으로 제고가 필요함</li> </ul>
---------------------------------------------------------------------------------------------------------------------------------------------------------------

D.4 전임교원1인당 교내연구비 수혜실적

1. 평가내용 및 기준

지 표 명	평가기준				
전임교원인당 국제논문실적	등급	S	A	B	C
	천 원	1,500 이상	1,500~1,000	1,000	1,000 미만

- \* 전임교원 1인당 교내연구비 : 교내연구비 / 전임교원
  - 교내연구비 : 대학자체에서 지원한 연구비
- \* 본대학 최근3년 평균 교내연구비가 전체대학 평균보다 높으므로 C/D등급기준 없음

2. 현 황

연도(공시연도)	교내연구비(천원)	전임교원수	전임교원1인당 연구비
2017	459,000	478	960
2018	541,000	458	1,181
2019	480,000	456	1,053

3. 평가결과

전임교원인당 연구비	평가등급	배점	등급비율	평가점수
1053 천원	A	3	90%	2.7

4. 평가의견

○ 기관인증평가 기준(1,000천원) 이상을 유지하고 있음

D.5 전임교원1인당 교외연구비 수혜실적

1. 평가내용 및 기준

지 표 명	평가기준				
전임교원인당 국채논문실적	등 급	S	A	B	C
	천 원	48,000 이상	48,000~33,000	33,000~ 17,000	17,000 미만

- \* 전임교원 1인당 교내연구비 : 교외연구비 / 전임교원
- 교외연구비 : 중앙정보, 지자체, 민간, 외국지원 연구비
- \* 평균치는 Median으로 계산함

2. 현 황

연도(공시연도)	교외연구비(천원)	전임교원수	전임교원1인당 연구비
2017	12,625,820	478 명	26,414
2018	14,917,456	458 명	32,571
2019	16,538,314	456 명	36,268

3. 평가결과

전임교원인당 연구비	평가등급	배점	등급비율	평가점수
36,268 천원	A	3	90%	2.7

4. 평가의견

- 2019학년도 정보공시기준 본 대학의 전임교원 1인당 연구비는 36,268천원으로 중 상위권 수준임
- 교내연구비 대비 외부연구비 규모가 높은 것은 최근 외부 국책사업 수주와 더불어 외부 연구수주의 다양화가 높아졌다는 것을 의미함 그러나 대형 국책사업 수주를 위한 전략적인 지원과 플랜이 더욱 요구되고 있음



(5) 교육성과 영역

□ 평가결과 총괄

평가영역	평가지표	배점	등급	점수
교육성과 (15)	E.1 취업률	10	S	10
	E.2 신입생 총원률	10	S	10
	E.3 재학생 총원률	10	A	9
합계		30		29

E.1 취업률

1. 평가내용 및 기준

지 표 명	평가기준				
	취업률	등급	S	A	B
	%	62.2%	56.45%	-	-

- \* 취업률 : 취업자 / 취업대상자
  - 취업대상자 : 졸업자-(진학자+입대자+취업불가능자+외국인유학생+건강보험직장가입제외대상)
- \* 본대학 최근3년 평균 취업률이 전체대학 평균보다 높으므로 B/C등급기준 없음

2. 현 황 (단위:명)

연도(공시년도)	취업자	취업대상자	취업률
2017	2,719	1,758	67.88
2018	2,730	1,892	69.30
2019	2,719	1,891	69.55

3. 평가결과

취업률	평가등급	배점	등급비율	평가점수
69.55%	S	10	100%	10

4. 평가의견

- 지난 3년간 취업률은 지속적으로 개선되어왔고, 2019학년도 공시기준 취업률은 69.55%로 중상위권 수준이며, 졸업생 2,000명 이상 대학 그룹에서는 상위권임
- 취업률과는 별도로 유지취업률이 대학평가에서 활용되므로, 취업의 질을 높혀 유지 취업률 제고 노력이 요구됨

E.2 (정원내)신입생 총원율

1. 평가내용 및 기준

지 표 명	평가기준				
	신입생 총원율	등 급	S	A	B
	%	99.8	96.5	-	-

\* 신입생 총원율 : 정원내 입학자 / 정원내 모집인원 \* 100

\* 본대학 최근3년 신입생 총원율이 전체대학 평균보다 높으므로 B/C등급기준 없음

2. 현 황 (단위: 명)

연도(공시년도)	정원내 입학자	정원내 모집인원	정원내 신입생 총원율
2017	2,878	2,881	99.7%
2018	2,881	2,881	99.7%
2019	2,883	2,881	99.8%

3. 평가결과

신입생 총원율	평가등급	배점	등급비율	평가점수
99.8%	S	10	100%	100

4. 평가의견

○ 본 대학의 취업률은 행정적인 문제에 따른 미총원을 제외하고 총원하고 있음.

○ 학령인구 감소에 따라 신입자원 급감현상이 시작될 2018년 이후, 총원율은 가장 중요한 지표로 대두될 것이며 총원율의 미비한 변동이 유의미한 것인지 주의하여 확인할 필요가 있음

통계적으로 2%이상 미총원 될 경우(총원율 98%미만) 대학의 경쟁력에 유의미한 변화가 있는 것으로 알려져 있음

E.3 재학생 총원률

1. 평가내용 및 기준

지 표 명	평가기준				
	재학생 총원율	등급	S	A	B
	%	97.656이상	97.656~92.656	92.656~90.656	90.656 미만

\* 재학생 총원율 : 재학생수(정원내) / 편제정원 \* 100

\* 3주기 기본역량진단 평가지표 기준

2. 현 황 (단위: 명)

연도(공시년도)	재학생수(정원 내)	편제정원	정원내 재학생 총원율
2017	10,912	11,923	91.5%
2018	10,779	11,704	92.1%
2019	10,839	11,607	93.4%

3. 평가결과

재학생 총원율	평가등급	배점	등급비율	평가점수
93.4%	A	10	90%	9

4. 평가의견

○ 본 대학의 재학생총원율은 최근 4년간 지속적으로 감소하여, 2017학년도 91%대까지 감소하였음. 유학생 유치 증가로 인해 정원외 포함 재학율은 100% 이상 유지하고 있으나, 대학평가는 정원 내 재학률을 평가하므로 정원 내 재학률 관리가 필요함

○ 1~2학년 학생탈락 방지를 위한 프로그램 강화, 편입생 유치 강화 추진 필요

## IV. 종합 의견

- 교육재정 영역은 3개 지표로 평가하여 배점 15점 중 12.8점(85%)로 평가됨. 현상 유지(80%)와 기대목표 수준(90%)의 중간으로 지속적인 개선 노력이 필요함. 특히 교육비 환원율과 장학금 지급률은 각종 평가, 인증 지표에도 반영되므로 연도별 목표 설정을 통한 개선이 필요함
- 교육여건 영역은 총 6개 지표로 배점 25점 중 20.1점(80.4%)으로 평가됨. 이는 현상 유지 수준으로 전임교원 확보율의 경우 3주기 기본역량 진단 평가 기준 대비 부족하며, 교사확보율은 타 대학 확보율 대비 미흡한 상황임. 기숙사수용률은 향후 행복기숙사 완공에 따라 지표가 상위 수준으로 개선될 것으로 판단 됨. 직원 1인당 학생 수는 67명으로 전체 대학 평균(54.1명) 대비 높아, 행정 효율성 및 역량 강화를 위한 개선이 필요함
- 학사관리 영역은 총 4개 지표로 배점 15점 중 14.2점(95%)으로 평가되어 기대목표 수준을 유지하고 있으며, 지속적인 노력으로 전임교원 강의담당 비율과 강사강의로 개선의 성과임. 그러나 면담교과목 제도 변경 이후 지표상 과목 개설 수의 감소로 향후 기본역량 진단 및 평가인증 관련 부정적인 영향을 끼칠 수 있으므로 검토가 필요한 부분임
- 교수연구 영역은 총 5개 지표로 배점 15점 중 12.9점(86%)으로 평가됨. 이는 기대목표(90%)에 조금 못 미치는 수준임. 교수연구는 대외적으로 대학이 갖춰야 할 부분으로 인식되고 있으며, 연구 분야 국책사업 및 과제 유치의 기반이 되므로 정책적 관리가 필요함
- 교육성과 영역은 총 3개 지표로 배점 30점 중 29점(97%)으로 평가됨. 이는 높은 수준의 실적으로 평가됨. 최근 취업의 질이 강조되고 있는 시점에서 취업 유지율에 대한 향후 개선책이 모색되고 있음. 재학생총원율은 향후 학령 인구 감소 및 학생 유치와 관련하여 대학 간 경쟁이 심화될 것으로 판단되어 교수 학생 연계 강화, 내부 네트워크 활성화, 교육 성취 향상을 위한 취업 및 취업의 질 개선 등 종합적 전략이 필요함