

본 매뉴얼은 코로나19 확산 동향 및  
교내 학사일정 등에 따라 추후 변경될 수 있습니다.

호서대학교

# 코로나19 위기대응 매뉴얼



2021.03.15 |

# | Contents

I 개요		1
II 비상대응체계 구축	1. 대응체계 구축	1
	2. 비상대응조직	2
	3. 비상대책실무위원회 업무분장	3
	4. 코로나19 대응 일일 상황보고	4
III 예방관리 강화	1. 구성원 건강관리 및 예방	5
	2. 코로나19 예방수칙	5
	3. 코로나19 대응 행동요령	6
	4. 코로나19 예방 대응지침	7
	5. 자가건강 체크리스트	8
IV 의심증상자 발생 시 대응조치	1. 개인 신고/조치 사항	9
	2. 의심증상자 발생 시 대응체계	10
V 학사 운영	1. 단체행사 취소 및 연기	12
	2. 적극적인 예방 차원의 학사 관리	12
VI 학생 출결 및 교직원 복무 사항	1. 등교 및 출근 중지	12
	2. 복무 처리	13
VII 업무별 세부 대응지침	1. 코로나19 확산방지 대응방안	13
	2. 발열감지체계 구축	14
	3. 다중집합장소 관리	16
	4. 방역 및 시설 관리	18
	5. 수업 운영	22
	6. 통학 및 셔틀버스 운영	27
	7. 유학생 및 해외입국자 관리	28
	8. 생활관 운영	37
	9. 선별진료소 안내	42
VIII 참고자료	1. 코로나19 대응 안내문	43

※ 본 매뉴얼은 코로나19 확산 동향 및 교내 학사일정 등에 따라 추후 변경될 수 있습니다.



## I | 개요

### 1. 관련근거

- 가. 학생 감염병 예방·위기대응 매뉴얼(대학교용) [교육부, 2016.12]
- 나. 코로나바이러스감염증-19 대응 지침(제9-5판, 지자체용) [중앙방역대책본부, 2021.01.22]
- 다. 학교 등 교육기관의 학생·교직원 관리 지침(제3판) [교육부, 2020.02.26]
- 라. 감염병의 예방 및 관리에 관한 법률 및 시행령 [보건복지부]

2. 목적: 코로나바이러스감염증-19(이하 코로나19) 상황이 장기화됨에 따라, 코로나19 예방 및 관리 대응 절차와 조치사항을 마련하여 코로나19의 교내 확산을 방지하고 구성원의 건강 보호와 대학 운영의 안정성을 확보하고자 함

#### 코로나19(COVID-19)

- ◆ 주요 증상: 발열(37.5℃ 이상), 기침, 호흡곤란, 오한, 근육통, 두통, 인후통, 후각·미각소실 등이 있으며, 그 외에 피로, 식욕감소, 가래, 소화기증상(오심, 구토, 설사 등), 혼돈, 어지러움, 콧물이나 코막힘, 객혈, 흉통, 결막염, 피부 증상 등이 다양하게 나타남
- ◆ 잠복기: 1~14일(평균 5~7일)
- ◆ 전파경로: 주된 전파경로는 감염자의 호흡기 침방울(비말)에 의한 전파
  - 코로나19는 사람 간에 전파되며, 대부분의 감염은 감염자가 기침, 재채기, 말하기, 노래등을 할 때 발생한 호흡기 침방울(비말)을 다른 사람이 밀접접촉(주로 2m 이내)하여 발생
  - 현재까지 연구결과에 의하면, 비말 이외, 표면접촉, 공기 등을 통해서도 전파가 가능하나, 공기전파는 의료기관의 에어로졸 생성 시술, 밀폐된 공간에서 장시간 호흡기 비말을 만드는 환경 등 특정 환경에서 제한적으로 전파되는 것으로 알려짐

3. 적용대상: 호서대학교 캠퍼스 구성원 전체

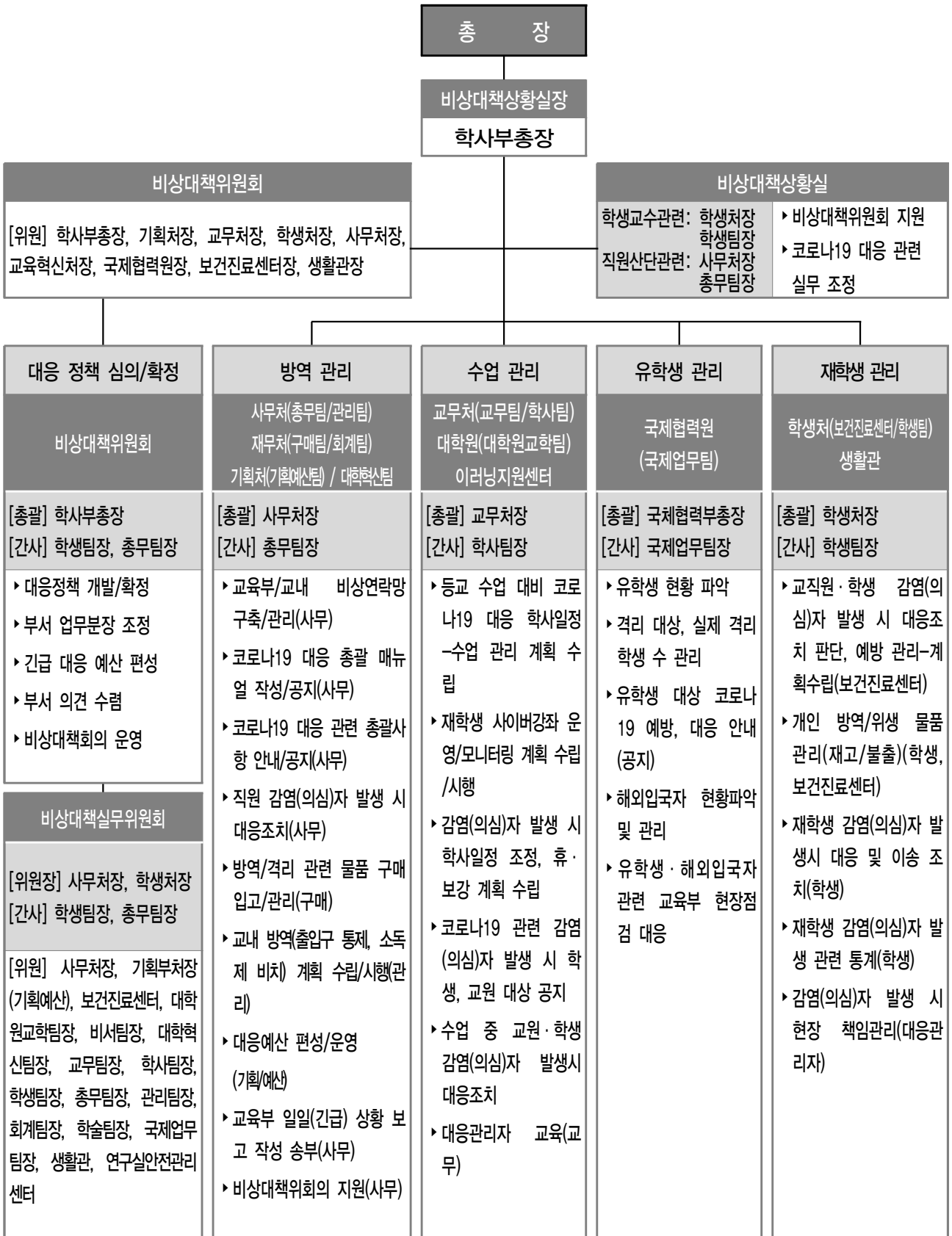
4. 적용기간: 코로나19 경보 해제 시까지

## II 비상대응체계 구축

1. 대응체계 구축: 코로나19 위기사항에 대응하기 위하여 대응체계를 구축하고자 함

- 가. 비상대응조직: 코로나19 발생 이후 비상대응조직을 구축하여 운영
- 나. 등교수업 대비 대응조직: 2020년 4월 1일부로 등교수업 대비 대응조직으로 전환하여 운영
- 다. 관리부서 및 대응관리자를 지정하여 매뉴얼에 따라 신속하게 대처할 수 있도록 함
  - 1) 관리부서: 방역, 수업, 유학생, 재학생, 교직원 관리부서 등으로 구분하여 운영함
  - 2) 대응관리자: 학부(과)장, 부서장을 기관별 대응관리자로 지정하여 해당 학과(부서) 단위 감염(의심)자 발생 시 현장에서 매뉴얼에 따라 신속하게 대응함

## 2. 비상대응조직





3. 비상대책실무위원회 업무분장

부서명	주요 업무	내선(지역번호: 041)
보건진료센터	<ul style="list-style-type: none"> <li>코로나19 예방 관리: 예방수칙 제작, 배부, 교육</li> <li>감염(의심)자 발생 시 대응조치: 유증상자 관리 등</li> <li>관할 보건소 업무 협조</li> </ul>	540-5281(아산) 560-8469(천안) 360-8434(산학융합) 02-2059-2312(서울)
관리팀	<ul style="list-style-type: none"> <li>방역: 상황별 방역계획 수립 및 시행</li> <li>시설 관리: 출입통제, 안내문 부착 등</li> <li>개인 방역/위생 물품 관리(재고/불출)</li> </ul>	540-5131~4
학생팀	<ul style="list-style-type: none"> <li>학부생 관리: 공지사항 안내, 민원상담 등</li> <li>학생자치조직 상황전파 및 업무협조</li> <li>통학·셔틀버스 관리</li> <li>재학생 긴급 이송업무</li> </ul>	540-5081~2
대학원교학팀	<ul style="list-style-type: none"> <li>대학원생 관리: 공지사항 안내, 민원상담 등</li> <li>대학원 수업 관리               <ul style="list-style-type: none"> <li>· 수업관리 계획 수립: 온라인, 등교수업 등</li> <li>· 등교수업 중 유증상자 발생 시 대응조치 마련</li> </ul> </li> </ul>	540-5193~4
국제업무팀	<ul style="list-style-type: none"> <li>유학생·해외유입자 관리: 공지사항 안내, 민원상담 등</li> <li>유학생·해외유입자 현황 파악: 입국자, 자가격리자 등</li> <li>유학생·해외유입자 관련 관계기관 및 현장점검 대응</li> </ul>	540-9711~5
생활관	<ul style="list-style-type: none"> <li>생활관생 관리</li> <li>생활관 및 식당 시설 관리: 소독 및 방역 등</li> </ul>	540-5310~1
총무팀	<ul style="list-style-type: none"> <li>비상연락망 관리 및 총괄 안내</li> <li>다중집합장소 관리: 식당, 학생복지시설 등</li> <li>직원 관리               <ul style="list-style-type: none"> <li>· 공지사항 안내, 복무관리, 민원상담 등</li> <li>· 사무실 내 유증상자 발생 시 대응조치 마련</li> </ul> </li> <li>코로나19 관련 관계기관 및 현장점검 대응</li> <li>비상대책위원회의 진행 및 교육부 일일상황 보고</li> </ul>	540-5121~3
교무팀	<ul style="list-style-type: none"> <li>교원, 연구원, 조교 관리               <ul style="list-style-type: none"> <li>· 공지사항 안내, 복무관리, 민원상담 등</li> <li>· 등교수업 중 유증상자 발생 시 대응조치 마련</li> </ul> </li> <li>대응관리자 연락망 구축 및 대응지침 교육</li> </ul>	540-5041~3
학사팀	<ul style="list-style-type: none"> <li>학사일정 관리</li> <li>학부 수업 관리               <ul style="list-style-type: none"> <li>· 수업관리 계획 수립: 온라인, 등교수업 등</li> <li>· 등교수업 중 유증상자 발생 시 휴, 보강 계획 수립</li> </ul> </li> <li>강의실 관리: 사회적 거리두기 준수 좌석 배치 및 재배정</li> </ul>	540-5050~3
기획예산팀	<ul style="list-style-type: none"> <li>대응예산 총괄: 예산지원 결정 및 협의</li> </ul>	540-5151~2
구매팀	<ul style="list-style-type: none"> <li>개인 방역/위생 물품 관리(재고/불출/구매)</li> </ul>	540-5110~1
학술팀	<ul style="list-style-type: none"> <li>중앙도서관 운영·관리</li> </ul>	540-5161
홍보팀	<ul style="list-style-type: none"> <li>홈페이지 자료 게시 및 홍보</li> <li>언론 대응</li> </ul>	540-5156~7
이러닝지원센터	<ul style="list-style-type: none"> <li>온라인 수업 운영지원 및 모니터링</li> </ul>	540-9885,5648
학과(부)사무실	<ul style="list-style-type: none"> <li>대응관리자(학과(부)장): 소속학생(교원) 관리 및 위기사항 대응</li> <li>강의실 관리(환기, 소독 등) 및 손소독제 등 방역용품 비치</li> </ul>	

가. 코로나19에 대응하여 시행하는 주요 조치사항을 매일 점검, 교육부에 보고함

[보고양식]

## 호서대학교(교) 코로나19 대응 일일 상황 보고(10월1일)

**확진자 및 유증상자 현황(내국인 학생, 유학생, 교직원)**

○ **확진자 현황(누적)**

연번	인적사항			국적	입국일*	구분	발생인지 시점	퇴원일 (또는 자가격리 해제일)	대상자 현재상황
	성명	성별	생년						
1									

\* 유학생 뿐만 아니라, 최근 14일 이내 입국한 한국인 학생 및 교직원 포함

○ **유증상자(누적)**

연번	인적사항			국적	입국일*	구분	발생인지 시점	퇴원일 (또는 자가격리 해제일)	대상자 현재상황
	성명	성별	생년						
1									

\* 유학생 뿐만 아니라, 최근 14일 이내 입국한 한국인 학생 및 교직원 포함

**일일 조치 현황**

연번	조치 목록	조치 현황	
1	○ 지자체-대학간 협력	[총무팀]	
2	○ 유학생 공항 픽업·수송	중국	[국제업무팀]
		중국 외	[국제업무팀]
3	○ 유학생 모니터링 실시	중국	[국제업무팀]
		중국 외	[국제업무팀]
4	○ 방역 실시	[관리팀]	
5	○ 대학 내 선별 진료소 운영	[보건진료센터]	
6	○ 기타 사항		



### III 예방관리 강화

#### 1. 구성원 건강관리 및 예방

- 가. 학교 홈페이지 내 코로나19 전용 게시판 개설
- 나. 학생 및 교직원 대상으로 코로나19 「예방수칙」, 「행동요령」, 「예방 대응지침」, 「자가건강 체크리스트」 등을 홈페이지, SMS, 이메일 통해 공지
- 다. 건물 출입구 및 주요장소에 코로나19 예방현수막 및 배너 설치, 포스터 부착
- 라. 학내 격리 공간 지정: 의심증상자 발생 시 격리공간에 보호
- 마. 이송 차량 지원: 구급차 이송이 원칙, 불가할 경우 공용차량 이용 의심증상자 이송 지원
- 바. 환자 발생에 대비한 방역물품 확보: 마스크, 보호복, 손소독제 등
- 사. 공공시설 소독 및 방역 강화
  - 1) 각 건물 1층 로비 및 전체 학과/부서에 손소독제 비치
  - 2) 정기방역 외 상시방역 실시
  - 3) 주요건물 출입구에 소독용매치 설치
- 아. 다중집합장소(식당, 중앙도서관 등) 이용 제한, 셔틀버스 운행 중단, 대면/비대면(원격수업) 병행 시행
- 자. 발열점검체계 구축
  - 1) 교내 발열 구성원의 조기 발견 및 대응을 위해 발열점검체계 구축
  - 2) 학생(HUB어플) 및 교직원(포털시스템) 교내 시스템과 연계, 일일 발열점검 의무화
  - 3) 교내 주요건물 스마트발열측정기 설치

#### 2. 코로나19 예방수칙

##### 호서대학교 코로나19 예방수칙

- ◆ 흐르는 물에 비누로 30초 이상 꼼꼼하게 손 씻기
- ◆ 기침이나 재채기할 때 옷소매로 입과 코 가리기
- ◆ 씻지 않은 손으로 눈, 코, 입 만지지 않기
- ◆ 반드시 마스크 착용하기(KF 80 또는 KF 94)
- ◆ 발열, 호흡기 증상자와의 접촉 피하기
- ◆ 악수 등 신체접촉 금하며 사회적 거리두기(2미터) 유지하기
- ◆ 해외여행 및 외출 자제하기
- ◆ 의료기관 방문 시 의료진에게 해외 및 국내 방문이력 알리기

호서대학교 보건진료센터

## 3. 코로나19 대응 행동요령

## 호서대학교 코로나19 대응 행동요령

## ▶ 최근 14일 이내 해외를 방문(경유)한 경우 귀국일 D+14일까지 등교 중지

1. 발열(37.5℃ 이상) 또는 호흡기 증상(기침, 인후통, 후각 및 미각소실 등) 발생 시
  - 가) 질병관리본부(1339) 또는 관할 보건소 문의 후 조치에 따름
  - 나) 보건당국의 조치내용을 교내 보건진료센터에 알림
2. 의심증상이 없는 경우
  - 가) 등교 중지 기간 만료 후에 등교하여 마스크 착용, 외출 자제, 위생수칙 준수

## ▶ 최근 14일 이내 국내 발생 지역을 방문한 경우

1. 발열(37.5℃ 이상) 또는 호흡기 증상(기침, 인후통, 후각 및 미각소실 등) 발생 시
  - 가) 질병관리본부(1339) 또는 관할 보건소 문의 후 조치에 따름
  - 나) 보건당국의 조치내용을 교내 보건진료센터에 알림
  - 다) 선별진료소 이동 시 도보, 자가차량, 교내 차량 이용 가능
2. 의심증상이 없는 경우
  - 가) 등교 중지 기간 만료 후에 등교하여 마스크 착용, 외출 자제, 위생수칙 준수

## ▶ 최근 14일 이내 해외 또는 발생지역을 방문하지 않은 경우

1. 발열(37.5℃ 이상) 또는 호흡기 증상(기침, 인후통, 후각 및 미각소실 등) 발생 시
  - 가) 등교 중지 후 경과관찰
    - 1) 2일 동안 외출 자제하고 충분한 휴식을 취하며 증상이 호전되는지 숙소에서 머무르면서 관찰 후 호전되면 등교
    - 2) 증상 호전되지 않으면 질병관리본부(1339) 또는 관할 보건소 문의 후 조치에 따름
  - 나) 등교 중지 기간에 공결처리/재택근무/유급휴가
    - 1) 등교 중지 학생들은 이 기간에 대하여 의사의 소견서 없이 공결서를 제출하면 출석이 인정됨
    - 2) 교직원의 경우에 등교 중지 기간에 상황에 따라 재택근무 혹은 유급휴가 조치함
    - 3) 연구실에 근무하는 대학원생들의 경우 등교 중지 기간에 대한 불이익이 생기지 않도록 조치 해야 함

## 호서대학교 보건진료센터





#### 4. 코로나19 예방 대응지침

##### ▶ 교직원 예방 대응지침

- ◆ 사무실별 출입구 손소독제 비치, 출입자에 대한 손소독제 사용 및 마스크 착용 안내
- ◆ 타부서(학과) 방문 및 대면회의 자제
  - 유선/이메일/그룹콜/MEET(구글) 등 비대면 방식 업무 지향
  - 서류 제출 시에는 유선으로 사전 내용 설명, 방문 시에는 서류만 제출
  - 오프라인 회의 필요 시 대형 회의실(국제회의실 등) 사용(소규모 회의실 사용 금지)
  - 마주보고 앉지 않고 거리를 유지하며 대각선 방향으로 앉기
- ◆ 직접 업무 외 외부인 사무실 출입 자제 요청
  - 택배/우편물은 비대면 접수(사무실 입구에 택배 접수 박스 비치) 시행
  - 외부인 출입 시 '코로나19로 인한 외부인 출입 금지 시행' 안내
- ◆ 단체 식사 자제 및 식사 시 예방수칙 준수
  - 식사 제공 회의 및 부서 회식 금지
  - 부서별 점심 식사 시 개인 간 거리 유지
- ◆ 해외여행 및 국내외 출장 자제
  - 사적 해외여행 자제
  - 필수 업무 외 출장 자제
- ◆ 개인별 「동선 일지」 작성 의무
  - 코로나19 감염 시 밀접 접촉자의 빠른 파악을 위해 일자별/시간대별 ①방문부서, ②밀접접촉자(면담자) 등을 일지로 작성
  - 의심증상 발생 즉시 「동선 일지」를 대응관리자에게 제출
- ◆ 사용장소(사무실, 강의실, 연구실, 실습실 등) 관리: 1일 1회 이상 환기 및 소독(청소 등) 시행
- ◆ 학과(부서)별 비상연락망 구축 및 연락체계 상시 유지
- ◆ 코로나19 예방수칙 및 행동요령 준수

##### ▶ 학생 예방 대응지침

- ◆ 단체활동 자제
  - 온라인수업 시행
  - 단체행사 자제: MT, 체육행사, 개인별 소모임 등
- ◆ 해외여행 자제
  - 사적 해외여행 자제
- ◆ 건물(강의실) 출입 시 손소독제 사용 및 마스크 착용
- ◆ 강의실(실험실) 사용 후 환기 시행
- ◆ 의심증상 발생 시 즉시 학과사무실에 알림
- ◆ 코로나19 예방수칙 및 행동요령 준수



## IV 의심증상자 발생 시 대응조치

### 1. 개인 신고/조치 사항

사 례 (신고사항)	사례 정의	즉시 조치사항		해제 기간
		자가격리 /재택근무	선별진료소 방문/검사	
① 의심증상 발생	본인 또는 동거인이 코로나19 의심 증상 발생 시	자가격리 (공가 처리)	검사(의무)	검사 결과 「음성」 판정 다음 날
② 밀접/일상 접촉자 통보	질병관리본부/지자체에서 밀접/일상 접촉자로 통보 받은 경우	재택근무 (출근 처리)		
③ 확진자와 동선/ 시간 겹침	질병관리본부/지자체에서 발표한 확진자 동선 중에서 본인이 방문한 장소와 시간이 일치하는 경우			
④ 확진자와 거주지 겹침	질병관리본부/지자체에서 발표한 확진자 거주 아파트의 동과 라인이 일치하는 경우	재택근무 (출근 처리)	검사(자율)	별도 통보 (비상대책 상황실)
⑤ 해외/위험지역 방문	최근 14일 이내 해외 혹은 국내 위험지역에 방문한 경우			
⑥ 동거인이 ②~③ 에 해당 시	동거인이 밀접/일상 접촉자로 통보 받거나, 확진자와 동선/시간이 겹치는 경우			

학생에 관한 대응조치 방안 기술 필요.

## 2. 의심증상자 발생 시 대응체계

### 가) 의심증상자 발생 시 보고

- 1) 발열, 기침, 인후통 등 코로나19 의심증상 발생 시 확진을 위한 신속한 조치가 이루어 질 수 있도록 반드시 아래의 보고절차 준수해야 함
- 2) 질병관리본부(1339) 또는 관할 보건소 문의 후 조치에 따름

관할 보건소			
아산지역	041-536-8794	당진지역	041-360-6004
천안지역	041-521-2661	서울지역	02-2155-8093

### 나) 의심자 발생 시 신고체계도





다) 의심증상자 발생 시 조치사항

의심증상자 발생 시 조치사항

교내에서 발생 시

- ◆ 의심증상자는 질병관리본부 콜센터(1339)로 문의 후 질병관리본부 조치에 따름
- ◆ 기관별 대응관리자에게 즉시 신고



- ◆ 기관별 대응관리자
  - 의심증상자 격리공간으로 이동
  - 관리부서에 즉시 신고
  - 동선일지 작성 후 관리부서에 제출



- ◆ 의심증상자: 마스크 착용 후 격리공간 대기
- ◆ 접촉자: 마스크 착용 후 상호접촉 자제, 귀가조치



- ◆ 구급차 혹은 자가차량 이용 보건소 이동
- ◆ 학생팀:
  - 구급차, 자차 이용 불가능 시 공용차량 제공
- ◆ 관리팀:
  - 의심증상자 발생장소 및 격리공간 출입금지 조치
  - 해당 강의실 및 해당 층에 대한 집중 방역 실시



- ◆ 관리부서
  - 동선일지 참고하여 밀접접촉자 파악
  - 밀접접촉자 2일간 자가격리 통보
- ◆ 학생, 교원: 의심증상자 수강 과목 담당 교원과 수강 학생 전원 2일간 자가격리 통보
- ◆ 자가격리 대상자: 공결(공가) 처리
- ◆ 보건소 (유선)역학조사 상 선별검사대상 아닐 경우
  - 즉시 자택귀가 조치 후 증상 나타나지 않을 때까지 등교 중지 조치
  - 의심증상자는 대응관리자에게 즉시 보고



교외에서 발생 시

- ◆ 의심증상자는 질병관리본부 콜센터(1339)로 문의 후 질병관리본부 조치에 따름
- ◆ 기관별 대응관리자에게 즉시 신고



- ◆ 발열 지속되거나 증상 심해질 경우
  - 질병관리본부 콜센터(1339)로 문의
  - 선별진료소를 우선 방문하여 진료
- ◆ 선별진료소 방문 시 마스크 착용 후 자가차량 또는 도보 이동



- ◆ 선별검사 시: 대응관리자에게 즉시 보고

[즉시 보고 사항]

- ◆ 보고사항: 등교 중지, 선별검사 실시여부
- ◆ 보고절차: 대응관리자 → 관리부서 → 보건진료센터



- ◆ **확진자 판정 시**
  - 관리부서: 밀접접촉자 전원에게 선별진료소 방문 및 검사 통보
  - 관리팀: 확진자 이동경로 파악 후 출입 제한, 시설 폐쇄 및 방역 조치
- ◆ **밀접접촉자**
  - 14일간 자가격리
  - 수업 기간 중 학생 확진자 판정 시 확진자가 수강한 과목의 교원 및 학생들은 14일간 자가격리(수업 미 실시, 출석 인정, 공결 처리)

## V 학사 운영

### 1. 단체행사 취소 및 연기

- 가. 개강연기 및 원격수업(온라인수업) 실시
- 나. [심각] 단계 발령 이후 교내 모든 행사 자제 권고
- 다. 부득이하게 행사 진행 시 감염병 예방수칙 준수하도록 공지
  - 1) 행사 현장에 손소독제, 마스크, 체온계 비치
  - 2) 최근 14일 이내 해외 다녀온 여행이력이 있거나 의심증상 있을 경우 참석 자제 안내
  - 3) 진행책임자는 보건교육 이수 및 참석자 명단(연락처) 작성

### 2. 적극적인 예방 차원의 학사 관리

- 가. 유학생 관리 철저
  - 1) 현황 파악 및 모니터링: 입국 후 14일 격리 생활관 운영 및 자가격리자 모니터링
  - 2) 유학생 행동수칙 안내
- 나. 개강 연기에 따른 원격수업 도입
  - 1) 원격수업: 2021.03.01~시행 중
  - 2) 원격수업을 위한 시스템 구축 및 장비 제공
  - 3) 원격수업 모니터링 및 수업 결손으로 인한 차질을 최소화하기 위해 보강계획 수립 등 대책 마련

## VI 학생 출결 및 교직원 복무 사항

### 1. 등교 및 출근 중지: 관리부서에 신고 후 등교 및 출근 중지

구분	등교(출근) 중지 조치 해제 시점
확진환자	◆ 완치 판정 시까지
의심증상자	◆ 환자가 아닌 것으로 판명 시까지
밀접접촉자	◆ 자가격리 통지서에 명시된 기간까지
해외 방문 시	◆ 입국일로부터 14일간 자가격리 후 특이사항 없을 때까지
국내 감염병 특별관리지역 방문 시	◆ 최근 14일 이내 방문 경험 혹은 방문자와 접촉한 경우 14일간 자가격리 후 특이사항 없을 때까지



## 2. 복무 처리

- 가. 학생: 학칙에 따라 출석으로 처리
- 나. 교원 및 직원: 병가(의심, 확진환자) 또는 공개(밀접접촉-자가격리통보자) 처리
- 다. 격리사유 발생 시 대응관리자에게 유선 또는 이메일 보고하고 격리기간 종료 후 등교 (출근) 시 자가격리통지서 및 관련 증빙서류 제출

## Ⅶ 업무별 세부 대응지침

### 1 | 코로나19 확산 방지 대응방안

학생처 보건진료센터

#### 1 | 구성원 보호 관리

- 가. 예방교육: 코로나19 관련 예방수칙, 행동요령 등 작성 및 배포
- 나. 구성원 보호관리: 예방 및 의심증상자 대응 방안 마련
- 다. 격리공간 지정 및 운영
- 라. 관할 보건소와 업무 협조

## 2 발열감지체계 구축

사무처 총무팀

### 1 자가발열 점검체계 구축

가. 운영부서: 학생팀\_학생(HUB어플) 및 전산팀\_교직원(포털시스템)

나. 역할: 교내 시스템과 연계하여 자가문진표를 통해 일일 발열점검을 의무 시행함

### 2 발열 체크 운영

가. 운영부서: 총무팀

나. 역할: 발열 체크 운영(장비 관리 등)

다. 운영시간: 08:30~17:30 (오전 08:30~13:00 / 오후 13:00~17:30)

마. 발열 체크 운영 인력 배치(안): 1일 기준



캠퍼스	발열체크장소	오전	오후	인력	비고
아산캠퍼스	1	4	4	8	<ul style="list-style-type: none"> <li>● 캠퍼스 정문 (발열감지기 2대)</li> <li>● 보행자, 차량 검사</li> <li>● (교직원 자가 검사) 건물별 발열감지기 설치</li> </ul>
천안캠퍼스	1	3	4	7	<ul style="list-style-type: none"> <li>● 캠퍼스 정문, 통학버스 승강장</li> <li>● 보행자 검사 (발열감지기 2대)</li> <li>● (차량방문 건물 출입시 자가 검사)</li> </ul>
산학융합캠퍼스	2	-	-	-	<ul style="list-style-type: none"> <li>● 강의동, 생활관</li> <li>● 발열감지기 2대(경비실)</li> <li>● 건물출입시 검사</li> </ul>
서울캠퍼스	3	1	-	1	<ul style="list-style-type: none"> <li>● 1층, 2층 출입구, 지하주차장(차량)</li> <li>● 발열감지기 2대(경비실)</li> <li>● 건물출입시 검사</li> </ul>
합계	8	8	8	16	





바. 발열감지기 배치 운영(안)

- 1) 각 캠퍼스 주요 출입구에 발열감지기를 배치하며, 설치 위치 선정은 필요 우선순위에 따라서 탄력적으로 결정함

캠퍼스	위치
아산	 <p data-bbox="352 1106 507 1137">정문 출입구</p>
천안	 <p data-bbox="352 1832 646 1863">버스 승강장 출입구 위</p>
산학융합	<ul style="list-style-type: none"> <li>◆ 강의동 입구, 생활관 입구</li> </ul>
서울	<ul style="list-style-type: none"> <li>◆ 대학원건물(1층 2층) 입구,</li> </ul>

### 3 | 다중집합장소 관리

사무처 총무팀

#### 1 | 다중집합장소 운영 방안

가. 현황: 교직원식당을 제외한 모든 다중집합장소는 등교수업 개시일까지 운영을 중단함

나. 운영 변경사항 안내

- 1) 온라인 안내: 홈페이지, SNS에 다중집합장소 운영시간 변경사항 게시
- 2) 오프라인 안내: 안내문 부착(건물 입구, 매장 내, 캠퍼스 게시판 등)

다. 등교수업 시행 시 운영 방안

구분	운영 방안	비고
교직원식당	<ul style="list-style-type: none"> <li>◆ 운영시간: 11:30~13:30 (2H)</li> <li>◆ 이용시간: 행정부서별 이용시간 배정</li> <li>◆ 기타: QR코드 등록, 아크릴가림막 설치, 마스크착용 의무, 손세정제 준비</li> </ul>	
학생식당	<ul style="list-style-type: none"> <li>◆ 개시일: 등교수업 개시일</li> <li>◆ 기타: QR코드 등록, 아크릴가림막 설치, 마스크착용 의무, 손세정제 준비</li> </ul>	
학생복지시설	<ul style="list-style-type: none"> <li>◆ 개시일: 등교수업 개시일</li> <li>◆ 학생 등교 일정을 반영하여 운영시간과 운영방법 권고사항 전달 (매장 내 취식금지, 한 방향 좌석 배치 등)</li> <li>◆ 기타: 마스크착용 의무, 발열체크 및 손세정제 준비</li> </ul>	
웰니스센터	<ul style="list-style-type: none"> <li>◆ 학생 등교 일정 반영하여 운영 예정</li> </ul>	

#### 2 | 중앙도서관 운영 방안

가. 개관 및 시설 운영 방안

- 1) 개관일 및 운영시간
  - 가) 학사일정에 따라 개관일 및 개관시간 단계별 운영 (1~3단계)



2) 도서관 서비스 및 시설 단계별 운영 방안

운영단계		1단계	2단계	3단계
		등교수업 개시 전	등교수업 개시 후	코로나19경보 해제
운영시간		임시휴관	09:00~18:00	09:00~20:00
출입구 개방	아산	-	B1, 2F	전체
	천안	-	2F	전체
	산학융합	-	1F	전체
①온라인서비스				
②대출·반납				
③자료실				
④열람실				
⑤편의시설				
⑥기타시설				

이용 제한	부분 개방(서비스)	정상 운영
-------	------------	-------

- ① 온라인서비스 : 3단계 정상 운영 (상호대차, 원문복사, 학술정보 제공 등)
- ② 대출·반납 : 2단계 정상 운영 (1단계 선예약 대출서비스 시행)
- ③ 자료실 : 2단계 정상 운영 (단, 시간 단축)
- ④ 열람실 : 2단계 부분 개방 (캠퍼스별 1개 열람실 개방 및 단축 운영)
  - 공간이 밀폐되어있는 열람실 특성상 감염 예방을 위해 사회적 거리두기 안내 및 지도
  - 한 좌석 띄워 앉기(좌석배정시스템 일괄 배정), 한 방향 앉기
  - 열람실 부분 개방

캠퍼스	개방 열람실	위치	비고
아 산	24시간 열람실	학술정보관 203호	이외 모든 열람실은 폐쇄
천 안	제1열람실	종합정보관 504호	
산학융합	폐쇄	강의동 203-2호	

- ⑤ 도서관 내 편의시설(카페, 편의점, 복사실) : 2단계 부분 개방
  - 도서관 운영시간에 준하여 운영
  - 매장별 자체 발열체크 및 방문기록 대장 작성
  - 단계별 운영
    - 1-2단계 : Take-out만 허용
    - 3단계 : Take-out 권장, 공용공간 이용 시 한 자리 띄워앉기 준수
- ⑥ 기타 시설(스터디룸, 소극장, 시네마룸 등) : 4단계 정상 운영

나. 문화·홍보행사 및 프로그램 운영 방안

- 1) 1~2단계 : 비대면 온라인 이용교육, 문화프로그램 운영
- 2) 3단계 : 정상운영

## 4 방역 및 시설 관리

사무처 관리팀

### 1 방역관리

#### 가. 관련근거

감염병의 예방 및 관리에 관한 법률 제51조(소독의무) 및 시행령 제24조(소독을 하여야 하는 시설)

#### 나. 목적

- 1) 교내 코로나19 확산 방지
- 2) 구성원의 건강 보호 및 대학 운영의 안정성 확보
- 3) 코로나19 감염증 예방을 위한 자체 방역장비 및 소독약 확보 후 교내 방역활동 실시
- 4) 선제적 예방 활동으로 교내 감염 전파 차단

#### 다. 방역계획

- 1) 방역대상: 아산캠퍼스, 천안캠퍼스, 산학융합캠퍼스, 서울캠퍼스
- 2) 단계별 방역계획(안): 코로나19 대응 상황에 따라 변경될 수 있음

1단계 : 평시 방역	2단계 : 상시 방역	3단계 : 긴급 방역
1년 6회	1단계 + 자체(직영)방역	1단계 + 2단계 의심증상자 및 확진자 발생

#### 라. 세부 추진 계획

구 분	내 용	방 법
1단계 (평시)	◆ 관련법 준수(연5회) + (추가1회) : 1년 6회	방역업체
2단계 (상시)	◆ 실 내 - 주요시설(본관, 교직원식당 등) ➡ 1일 1회 - 기타시설(행정사무실 외) ➡ 주 1회 ◆ 실 외 - 주요 건물 현관 앞 소독 ➡ 1일 2회 ◆ 학기 중 ➡ 대면수업 장소(1일1회) : 강의실, 실험실습실, 복도, 화장실 등	업체+직영
3단계 (긴급)	◆ 발열자(의심증상자) 발생 시: 해당 호실, 환자 동선 집중 방역, 건물 전체 방역 ◆ 확진환자 발생 시: 해당 건물 폐쇄 후 전체 방역	업체+직영



## 2 시설 관리

가. 일부 교내 공간 사용 제한: 비상대책위원회 결정에 따라 탄력적 시행

- 1) 교내 공간 외부 대관 중단
- 2) 체육시설(체육관, 운동장, 테니스장, 웰니스센터 등), 도서관 등 다중이용시설 사용 제한

나. 캠퍼스 및 건물 출입 통제

- 1) 실내 각 건물 출입구 출입 통제 안내문 부착
- 2) 외부 출입구 통제: 교내 감염단계에 따라 탄력적 대응
  - 가) 주요 출입구 최소 개방: 1개소(정문)
  - 나) 기타 부출입구 폐쇄: 외부인 출입통제 안내현수막 설치
- 3) 야간 통제
  - 가) 야간 시설물 사용 제한
  - 나) 시설물 사용 신청서 미신청 시 사용 통제
  - 다) 야간 방범 순찰 강화
- 4) 인력 및 시스템 방법 활용
  - 가) 24시간 상황실 CCTV 모니터링
  - 나) 교내 순찰 활동(인력/차량) 강화

다. 긴급 상황(확진자) 발생 시 조치 계획

- 1) 시설 폐쇄
  - 가) 확진환자 발생 건물 출입 통제 및 시설 내 이동 제한 등 조치 시행
    - 확진환자가 발생한 공간에 환자 발생을 알리는 공간폐쇄 안내문을 신속히 부착
  - 나) 보건당국의 지시에 따라 일부 공간, 일부 층, 건물 전체 등 폐쇄
  - 다) 시설 폐쇄 등의 범위: 확진환자 발생 규모 및 이동 경로 등을 종합적으로 고려하여 탄력적으로 결정

발생규모	이동경로	시설 폐쇄 범위
1명	명확	◆ 해당사무실 및 이동경로 폐쇄
	불명확	◆ 이용 예상구역(사무실, 화장실, 복도, 식당, 승강기 등) 폐쇄 ◆ 일반인 이용 및 접촉이 잦은 구역 폐쇄
복수	명확	◆ 같은 층 발생: 해당 층 전체 폐쇄 ◆ 다수 층 발생: 해당 건물 전체 일시 폐쇄 검토
	불명확	◆ 해당 건물 전체 일시 폐쇄

2) 방역 및 소독

- 가) 보건당국의 지시에 따라 해당 공간, 층, 건물 등 방역 및 소독 진행
- 나) 보건당국 소독 외 자체 소독이 필요한 경우 관리팀 연락(내선: 5135)
- 다) 방역 및 소독이 완료된 이후 보건당국의 지시에 따라 감염병관리위원회에서 건물폐쇄 해제 결정
- 라) 시설 이용제한 등의 기간: 방역 및 소독 완료 후 24시간 경과 이후 충분한 환기 조치 이후 폐쇄 해제

구 분	내 용
소독장소	♦ 시설 내 확진환자 이용 공간
소독시기	♦ 시설 내 이용 공간 확인 시
사용 재개 기준	♦ 소독제 특성에 따라 사용 재개 ♦ 소독 이후 바이러스는 사멸하나 충분한 환기 후 사용 재개 권고
예 시	♦ 차아염소나트륨(가정용락스)의 경우 냄새 등 위해 가능성을 고려하여 소독하고 다음날까지 사용 제한 권고

라. 대응물품 관리

- 1) 총괄관리 : 관리팀 ⇨ 재고관리 [입출고] → 학과(부서)별 배부 → 필요 물품 구매 요청
- 2) 관리책임 : 해당 학과(부서)별 [현장 비치]
- 3) 물품지급 기준(우선 순위)
  - 가) 학과 수업(강의실, 실험실습실, 건물 출입구 등)
  - 나) 발열검사소 운영
  - 다) 방역(소독) 인력
  - 라) 행사 및 회의
  - 마) 기타 비상대책위원회 승인 후 지출

마. 대응물품 현황

(작성일자: 2021.03.15기준)

구 분	소독약				마스크				방호복			장비 및 기타					체온계 (보관)	
	손소독제 (젤)	분사용소독제	방역소독약	계	황사	일반	N95	계	Set 방호복	일반 방호복	계	소독부스	자동발열기	방역가게	소독매트	고글		보안면
재고량	2665	190	122	2977	5,350	360	5	5,715	-	18	18	1	35	10	31	62	2	69



바. 교내 주요 건물 안내문 부착

바. 발열체크 기계 설치 : 35개소

■ 총괄

구 분	아산	천안	당진	서울	계
수 량	25	6	2	2	35

■ 세부

내용

연번	캠퍼스	위 치	비고	
1	아산 (26)	본관 (2)	총무팀 앞, 신 행정동	
2		강석규교육관	1층 로비	
3		학술정보관	2층 로비	
4		제1공학관 (3)	본관방향 1층 로비	안전소방학과 앞
5			보건의료소 앞	
6			제2공학관 (2)	1층 출입구, 4층 출입구
7		자연과학관 (2)	1층 출입구, 2층 출입구	
8			체육관	1층 로비
9		골프연습장	1층 로비	
10		보건과학관	1층 로비	
11		조형과학관	1층 로비	
12		산학협동 1호관	2층 출입구	
13		산학협동 1호관 별관	우체국 앞	
14		예술관 (2)	신 예술대 로비	전시실 앞
15			정문 (2)	검사소, 검사소
16		생활관 (3)	사무실, 후생관, 행복기숙사	
17			학생식당	관리팀 사무실
18			학군단	
19		천안 (8)	정문 (2)	검사소 (2개)
20			종합정보관	
21			벤처교육관	
22			1호관	
23			2호관	2층 출입구
24		3호관		
25		천안 생활관		
26		당진 (2)	강의동	
27	생활관			
28	서울 (2)	벤처대학원 1	1층 출입구	
29		벤처대학원 2	2층 출입구	

5 수업 운영

교무처 학사팀

1 학사일정 조정 및 안내

가. 학사운영 안내: 홈페이지 및 SMS 통해 안내

- 1) 학교홈페이지(<http://www.hoseo.ac.kr>) - 호서광장 - 공지사항에 안내
- 2) 전자출결 메시지로 안내

나. 교내 시설 이용 제한 안내

- 1) 등교 자제
  - 가) 캠퍼스 전체 시설물 대상으로 매일 방역을 시행하고 있음
  - 나) 재학생들의 학교 방문 최대한 자제 요망
  - 다) 방문이 필요한 경우 사전에 관련 부서 담당자에게 유선으로 문의
- 2) 교내 시설 이용 제한: 중앙도서관 등

다. 2021-1학기 학사일정 안내

학 사 일 정	2021학년도	
	월	일 정
* 1학기 개강	3	2(화)
* 수업 30일선(휴업일 포함)		31(수)
* 부활절	4	4(일)
* 학기 1/3선		5(월)
* 수업 45일선(휴업일 포함)		15(목)
* 학기 1/2선		22(목)
* 학기 2/3선	5	11(화)
* 성적입력	6	14(월) ~ 7.2(금)
* 지정보강주간		15(화) ~ 16(수)
* 하계계절학기		17(목) ~ 7.7(수)
* 1학기 수업반응도 조사 기간		17(목) ~ 7.9(금)
* 하계방학		17(목)
* 성적정정	7	5(월) ~ 7(수)
* 2학기 수강신청 기간	8	16(월) ~ 20(금)
* 2학기 등록		16(월) ~ 27(금)
* 제 37회 후기 학위수여식(11:00)		20(금)
* 2학기 개강		30(월)





## 2 2021학년도 1학기 생활 속 거리두기에 따른 수업 운영 방안

### 가. 단계별 수업운영 방안

단계	개념	수업 구분	수업 방법
3단계	전국적대유행	▶ 원격수업 II	▶ 전 과목 원격수업 II
2.5단계	전국적유행 본격화		
2단계	지역유행급속전파 및 전국적확산개시	▶ 원격수업 II ▶ 병행수업 ▶ 등교수업	▶ 교양(이론, 이론&실험·실습)수업: 원격수업 II ▶ 전공(이론, 이론&실험·실습)수업: 원격수업 II ▶ 전공(실험·실습): 병행수업(등교수업과 원격수업 II 동시 진행)
1.5단계	지역적 유행개시		▶ 교양(이론)수업: 원격수업 II ▶ 교양(이론&실험·실습): 병행수업(등교수업과 원격수업 II 동시 진행) ▶ 전공(이론, 이론&실험·실습, 실험·실습): 병행수업(등교수업과 원격수업 II 동시 진행) ※ 소규모(20명 미만) 전공 수업 : 등교수업
1단계	생활속거리두기		▶ 교양(이론)수업: 원격수업 II ▶ 교양(이론&실험·실습): 등교수업 ▶ 전공(이론, 이론&실험·실습, 실험·실습): 등교수업
0단계		▶ 등교수업	▶ 전 과목: 등교수업

#### [용어의 정의]

- ▶ 등교수업 : 교수자 및 학생 전원 등교하여 배정된 강의실에서 수업 진행
- ▶ 원격수업 II: 등교를 하지 않고 “강의동영상 콘텐츠제공 + 학습활동 수행” 또는 “실시간 대면”으로 운영하되, 주당 1회 1시수(50분) 이상 “실시간 대면”(실시간 Zoom 활용)을 필수로 진행하는 수업
- ▶ 병행수업 : 등교수업과 원격수업 II를 동시에 진행(기본적으로는 등교하여 수업을 진행하는 것 이나 학생들 중 재난이 발생하는 등 등교가 불가할 경우 녹화한 수업 자료를 제공)

### 나. 2021-1학기 학사운영

#### 1) 원격수업 II 운영을 원칙으로 함

- 가) 실시간 대면수업 또는 강의동영상 콘텐츠 제공(시수당 25분 이상으로 구성)하여 수업 진행하되 주당 1회 1시수(50분) 이상 실시간 대면수업(실시간 Zoom 활용)을 필수로 진행
- 나) 블랙보드를 대체할 신규 LMS(learning management system)를 1학기부터 운영할 계획 이며 원격수업은 신규 시스템에서만 운영해야 함(이용자 교육 및 매뉴얼 배포 예정)  
※ 코로나19 상황에 변화가 있어 수업 운영 형태에 변동이 있을 경우 2주전에 공지 예정

#### 2) 등교수업의 경우 교무처 사전승인 필요

- 가) 대상: 학부 실험·실습·실기 수업, 소규모 이론 수업(이론 교과목이라도 실험·실습·실기 내용의 수업은 등교수업 신청 가능)

- 코로나19 방역 관리가 가능한 수강인원 20명 이하 실험·실습·실기수업
- 강의/실습실 수용인원 대비 50% 이하로 인원을 나눠 조별 순환수업 운영 가능
- 수강 인원 대비 수용인원이 250% 이상 강의실 확보
  - ※ 1) ~ 3) 중 한 가지 이상 조건 충족 시 제한적 등교수업 승인 → 절차 추후 공지
- 나) 등교수업 운영 시 수강생의 100% 동의를 아닐 경우 병행수업으로 진행해야 함
- 다) 병행수업을 운영할 경우 수업 강의 녹화 도우미 학생 조교 지원 예정(추후 공지)

**【원격수업 유형별 운영 방법】**

- **원격수업 II : 재난상황 등의 발생으로 정상적인 등교수업이 어려운 경우 운영하는 원격수업**
  - 등교를 하지 않고 “강의동영상 콘텐츠제공 + 학습활동 수행” 또는 “실시간 대면”으로 운영하되, 주당 1회 1시수(50분) 이상 “실시간 대면”(실시간 Zoom 활용)을 필수로 진행하는 수업
  - ※ 수업운영 예시(3시수 기준)
    - 예시 1: “실시간 대면”수업 3시간 운영
    - 예시 2: “실시간 대면”수업 2시간 + “강의동영상 콘텐츠제공 + 학습활동 수행”1시간
    - 예시 3: “실시간 대면”수업 1시간 + “강의동영상 콘텐츠제공 + 학습활동 수행”2시간
  - ※ 학점과 시수가 일치하지 않는 실험·실습 및 실기수업은 과목 편성 시수 당 수업을 준수해야 함
- **원격수업 I : 기존의 원격수업(사이버강의)**
  - 등교를 하지 않고 “강의동영상 콘텐츠제공 + 학습활동 수행”으로 운영하는 수업
  - 학점(시수) 당 이수시간은 매 학기 최소 15시간 이상으로 정함
  - ※ 원격수업의 강의동영상 콘텐츠는 1차시 당 콘텐츠 진행(재생) 시간이 25분 이상(1학점 기준)이 되도록 제작하고 학습활동(질의·응답 및 온라인 토론 시간, 퀴즈, 문제풀이 등)을 포함하여 50분을 준수해야 함. 예) 1학점 1시수 수업 경우: 원격수업 강의동영상 콘텐츠 25분 + 학습활동 25분
  - ※ 원격수업의 학습 시간 및 이수 시간은 강의동영상 콘텐츠 재생 시간과 학습활동(질의·응답 및 온라인 토론 시간, 퀴즈, 문제풀이 등) 시간을 종합한 개념임
  - ※ 토론, 프로젝트 기반과 같은 원격수업은 강의 콘텐츠의 순수 재생시간이 25분 이하로 제작 가능

**2 원격수업(온라인수업) 지원 방안**

**가. 학사팀**

- 1) 강좌 제작과 관련한 안내문 교원들에게 공지(게시판, 이메일): LMS 로그인 방법 등 안내
- 2) 온라인 강좌 수업점검 실시(게시판 공지, Q&A운영)
  - 가) 이러닝지원센터 강좌 운영 여부 파악
  - 나) 전공: 전공수업의 운영 여부를 학과(부장) 관리 하에 점검
  - 다) 교양: 교양수업의 운영 여부를 기초교양교육팀 관리 하에 점검
- 3) 온라인강좌 제작 기준(2021년 공지된 원격수업 방법으로 수정)
  - 가) 1시수 25분 수업, 학습활동을 포함하여 총 50분 제작
  - 나) 한 강좌 종료 시 퀴즈, 과제를 제출할 수 있도록 제작
  - 다) 동영상을 제작해서 SNS나 카카오톡 등을 통해 배포할 수 있도록 병행



- 4) 강좌 제작 시 교수민원에 대응하기 위하여 관련학과 근로장학생 선발하여 운영
- 5) 실험실습 수업: 실습수업은 최대한 학기 말에 집중 수업을 고려
- 6) 추후 상황에 따라 재공지 예정

나. 이러닝지원센터: 온라인 강좌 안내문 제작 배포

- 1) 교수용: 블랙보드, ppt 제작, 유튜브 활용, 콜랩, 퀴즈 올리는 매뉴얼 등
- 2) 학생용: 신입생 눈높이에 맞는 블랙보드 이용 매뉴얼
- 3) 동영상 제작 시 유튜브, 외부 공간 저장 등 다양한 전달 방법을 안내(안내문, 동영상)
- 4) 토론·토의 수업은 블랙보드 콜랩을 이용해서 화상 실시간 수업

**3** 수업 운영 계획

가. 수업

- 1) 원격수업(온라인)진행: 2주차(03월 15일)까지 전면 비대면수업
- 2) 대면수업 및 병행수업: 3주차(03월 16일)부터 진행하며 “사회적 거리두기 2단계”에 준하여 수업 운영할 예정임. 단, 전공교과목은 그 특성에 따라 교수자와 학생들의 협의 하에 진행

나. 2021-1학기 휴업일 및 지정 보강일 안내

- 1) 해당 휴업일에 강의를 진행하지 않으면 (예: 등교 대면수업, 비대면(온라인) 실시간 수업 등) 지정 보강일을 준수하여 수업을 운영하도록 함
- 2) 휴업일에는 블랙보드 접속이 원활하지 않을 수 있으니 유의 바람

순번	휴업일	지정 보강일
1	5. 05(수) 어린이날	6. 15(화)
2	5. 19(수) 부처님오신날	6. 16(수)

다. 기타

- 1) 모든 일정(원격수업 기간, 휴강기간 등)은 코로나19 상황에 따라 연장될 수 있음
- 2) 등교수업 일정 및 휴강기간에 따라 종강일이 변경될 수 있음

## 4 등교수업 운영 계획

### 가. 등교수업 진행요령

#### 1) 수업 시 상호간 거리 확보

가) 강의실을 사회적 거리두기 기준(1.5~2m)으로 좌석 배치 시 강의실 수용인원을 고려하여 안전거리를 확보

#### 나) 등교수업 시 유의사항

#### 사전 안내

- ◆ 등교 및 출근 시 반드시 마스크 착용 안내
- ◆ 발열 또는 호흡기 증상 시 증상이 나타나지 않을 때까지 등교 또는 출근 중단 안내
- ◆ 해외 방문 시 14일간 등교 또는 출근 중단할 것을 안내
- ◆ 개인위생수칙 준수 안내

#### 강의실 입실

- ◆ 건물 입실 전 발열체크 및 호흡기증상 유무 확인, 입실 전·후 손소독 실시
- ◆ 착석 시 최대한 일정거리 유지
- ◆ 전후좌우 학생 인적사항 파악하기
- ◆ 교수자는 수업 전 학생 얼굴 식별 가능한 착석 사진을 촬영한 뒤 보관해야 함

### 나. 담당 교원이 격리(확진)될 경우

#### 1) 격리 시

가) 교원 및 수강 학생 모두 14일간 자가격리 기간을 가지며, 출석 인정 처리(수업 미실시, 공결 처리)

#### 2) 확진 시

가) 담당 교원은 강의를 중단하고, 수강 학생들은 14일간 자가격리 기간을 가지며, 출석 인정 처리(수업 미실시, 공결 처리)

나) 강의 개설학과(전공)는 즉시 교무팀에 강의 대체자 선발 요청(선발 기간 5~7일 소요 예정)

다) 자가격리 기간 종료 후 수업 재개

- 강의 대체자를 지정할 수 없는 경우, 학과(부)장은 학과 교수회의를 거쳐 해당 강좌의 이수 성적 평가 기준을 결정함

### 다. 수강 학생이 격리(확진)될 경우

#### 1) 격리 시

가) 교원 및 수강 학생 모두 14일간 자가격리 기간을 가지며, 출석 인정 처리(수업 미실시, 공결 처리)

#### 2) 확진 시

가) 확진자 재난휴학 권고

- 2021학년도 1학기 중 코로나19로 휴학하는 경우 산·편입생 휴학이 가능하며, 재학생은 휴학기간 산입에서 제외
- 증상이 심하지 않고 원격수업을 희망하는 경우 원격수업 제공

나) 확진자가 수강한 과목의 담당 교원 및 학생들은 14일간 자가격리기간을 가지며,



## 6 통학 및 셔틀버스 운영

학생처 학생팀

### 1 통학 및 셔틀버스 운영 방안

가. 현황: 코로나19 확산을 방지하고 재학생들의 건강을 보호하기 위하여 등교수업 개시일까지 통학 및 셔틀버스 운영을 제한 및 중단함

나. 운영 변경사항 안내: 홈페이지 및 SMS에 운영 변경사항 안내

다. 등교수업 시행 시 운영 방안

- 1) 등교수업 참여 학생 비중에 따라 운영계획 수립, 운영 예정
- 2) 운행계획(안)

주안점	정책 내용	비고
사전 동의	<ul style="list-style-type: none"> <li>◆ 버스예약 HUB어플 실행 시 사전 동의제 시행</li> </ul>	
위험노출 최소화	<ul style="list-style-type: none"> <li>◆ 노선 축소를 통한 밀폐공간 노출 시간 최소화</li> <li>◆ 1좌석 1인제 시행</li> <li>◆ 입석 금지제도 시행</li> <li>◆ 차량 운행 최소화</li> </ul>	
분산 정책	<ul style="list-style-type: none"> <li>◆ 통학버스 탑승자 분산을 위한 동양고속 대체 교통편 안내</li> <li>◆ 아산캠퍼스↔호서웨딩홀 운행 병행</li> </ul>	필요 시
감염 예방	<ul style="list-style-type: none"> <li>◆ 차량 내 손소독제 비치</li> <li>◆ 마스크 미착용자 탑승 금지 정책 시행</li> <li>◆ 운전자 마스크 착용</li> </ul>	
철저한 방역	<ul style="list-style-type: none"> <li>◆ 1회 운행 후 1회 소독 시행</li> </ul>	

3) 경유 노선 및 시간 축소

구분	세부내용		비고
	변경 전(~에서)	변경 후(~으로)	
횟수	<ul style="list-style-type: none"> <li>1일 편도 63회 (왕복 126회)</li> <li>15분 단위 운행</li> </ul>	<ul style="list-style-type: none"> <li>1일 편도 8회 (왕복 16회)</li> <li>등·하교 집중 투입 운행 검토</li> <li>이외의 시간은 운행 중지</li> </ul>	
노선	<ul style="list-style-type: none"> <li>아캠→천안아산역→쌍용동→충무병원→천안역→터미널→천캠</li> </ul>	<ul style="list-style-type: none"> <li>기존 노선 운행(변경 없음)</li> </ul>	
수송	<ul style="list-style-type: none"> <li>45인승 기준 최대 50명 탑승 (입석포함)</li> </ul>	<ul style="list-style-type: none"> <li>45인승 기준 45명 탑승 (입석 금지/사회적거리두기 준수)</li> </ul>	
공통	<ul style="list-style-type: none"> <li>마스크 미착용자 탑승 불가</li> <li>운행 후 차량 전체 소독(회당)</li> <li>코로나 의심증상자 발생 시 전면 운행 중지</li> </ul>		

4) 버스 탑승 순서

등교 시	HUB어플 실행 → 사전문진내용 동의 → 버스 탑승 → 버스비 카드납부 → QR코드 인식
하교 시	HUB어플 실행 → 사전문진내용 동의 → 버스비 카드납부 → QR코드 인식 → 버스 탑승

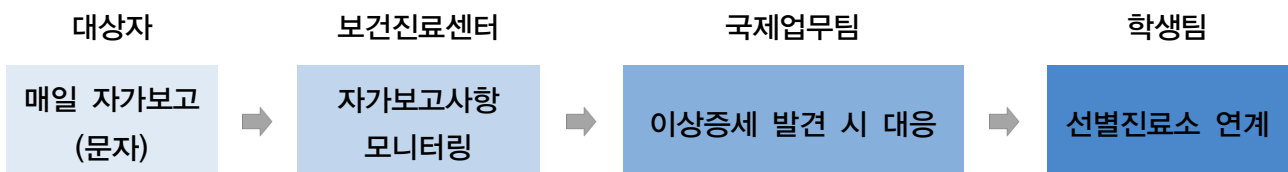
7 유학생 및 해외 입국자 관리

학생처 학생팀

1 유학생 입국자 관리 방안

가. 유학생 입국자 모니터링 절차

- 1) 입국 시 모든 유학생 코로나 검사 후 입소 및 핸드폰에 자가진단용어플 필수 설치
- 2) 유학생 행동지침 작성 및 배포
- 3) 매일 유학생 입국 확인, 입국자에게 체온계 및 자가격리 수칙, 셀프 발열체크,
- 4) 14일간 자가격리하며 매일 체온 및 증상 보건진료센터 보고: 오전, 오후 2회
- 5) 모니터링 보고체계



- 6) 이상 증상 호소 시, 보건소에 보고 후 선별진료소 방문
- 7) 주기적으로 홈페이지, SNS, 문자전송 등의 방식을 통하여 예방 생활수칙 및 관계기관 주요 안내사항(번역) 안내



## 나. 유학생 감염증 발생 시 대응 방안

- 1) 유증상자 발생 시 보건진료센터에 보고하고 이동차량(구급차)을 지원받아 선별진료소 방문 (이동차량 지원/ 부득이 자차 운전 시 운전자 마스크 및 일회용 장갑 착용)
- 2) 직원 1인이 유학생 동반하여 이동(대응 담당자 : 실무위원회 의결사항 준용)
- 3-1) 생활관 입관자: 선별진료소 결과 나오기 전까지 생활관 폐쇄 및 격리기간 동안 생활관 입관자 개별 식사 등 지원
  - 가) 음성 시: 생활관 및 입관 유학생 격리 해제
  - 나) 양성 시: 유학생 동선 조사 후 밀접 접촉자 분류하여 선별진료소 방문, 검사 진행 예정
- 3-2) 자취생: 밀접 접촉자 확인, 접촉자와 집주인 등 연락 및 내용 전달
- 4) 유학생 이동 동선 확인 협조

다. 유학생 관리 현황 보고

1) 매일 유학생 관리 현황을 점검하고 비상대책위원회에 현황을 보고함

[보고양식]

**<코로나19대응> 유학생 관리 현황 보고**

[09.29, 10:00 기준]

**AI4U**  
비상대책상황실

2020.09.29.(화)



▣ 유학생 총 관리 현황

구분	국내거주자			해외거주자			합계
	국내 체류	자가(자취)	소계	입국 예정	입국 보류	소계	
중국							
베트남							
기타							
합계							

▣ 유학생 관리 세부 현황

구분	국내거주자						해외거주자			합계	
	격리 중			격리해제 및 미대상자 (미출국포함)			소계	입국 예정	입국 보류		소계
	생활관	자가 (자취)	소계	생활관	자가 (자취)	소계					
학부 (교환)											
대학원											
어학당											
합계											





## 2 해외 입국자 관리 방안

### 가. 관련근거

- 1) 코로나19 관련 해외 입국자 관리 강화 안내 [교육부, 2020.03.30]
- 2) 코로나19 관련 해외 입국자 관리 안내(개정) 안내 [교육부, 2020.04.07.]
- 3) 코로나바이러스감염증-19 대응 지침(지자체용) 제 9-5판 [중앙방역대책본부, 2021.01.22]

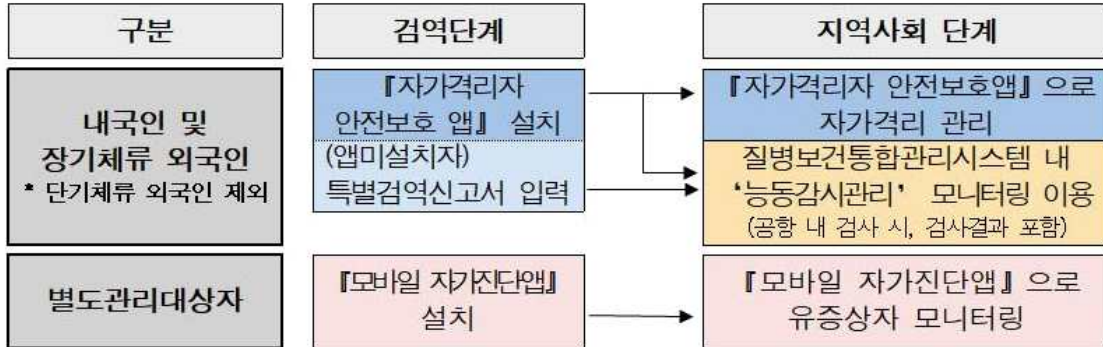
### 나. 해외입국자 관리

- 1) 내국인 및 장기체류 외국인의 경우 입국일로부터 14일간 자가격리 및 검사 시행
  - 격리통지서 발급 후 격리통지서 수령증 받아 보관
    - \* 보건소장이 자가격리 통지 전까지 질병관리본부장이 감염병예방법에 따라 격리통지서 발급
  - 대상자에게 자가격리 유의사항 안내(자가격리 안내문 및 자가격리 키트 등)
  - 해외 입국자 격리 시 생활지원비는 미지원이나 지자체에서 격리기간 중 생필품 지원 등 최소생활이 보장될 수 있도록 지원
  - 매일 “능동감시시스템” 내 능동감시 및 검사결과 입력
    - ☞ “일자별 모니터링 결과” : 1일 1회 증상 모니터링
    - ☞ “지자체검사” : 확진검사 결과 및 진행상황(양성/음성/검사중/미 실시)
  - 모든 입국자는 입국 후 3일 이내 전수검사 시행
    - ☞ 해외 입국자 검사 시, 질병보건통합관리시스템 감염병웹신고 비고란 “조사대상 유증상자 2”로 신고하고 확진검사결과 표기
    - \* 유증상자로 공항에서 검사를 시행한 경우는 입국 후 3일 이내 전수검사를 시행하지 않음  
(단, 4일 이후 증상을 보일 경우 검사 시행)
  - 유증상자 관리 조치 시행(하단 참조)
- 2) 단기체류 외국인(항만 선원 제외)의 경우 지자체 단계에서 감시기간(14일) 시설격리에 따른 격리시설 운영 및 입국 후 3일 이내 진단검사 실시(인천공항 외 공항으로 입국한 경우)
  - \* 항만으로 들어오는 선박의 하선자는 전수 검역소에서 진단검사 실시

- ※ 격리면제대상자는 유증상자로 통보 시 관리 조치 시행
- 입국시 설치한 「모바일자가진단앱」을 통해 인지된 유증상자를 지자체로 통보\*, 유증상자 관리 조치 시행(하단 참조)
  - \* 질병보건통합관리시스템 내 “모바일자가진단앱관리-유증상자관리”에 명단 통보(매일 17시까지 유증상자 조치 및 시스템 결과입력 완료)

다. 입국자 명단 통보 및 관리 체계

- 1) 전 세계 입국자(내국인 및 장기체류 외국인): 검역단계에서 자가격리자안전보호앱을 설치하여 지역사회 단계에서 관리
- 2) 단기체류 외국인: 입국 시 14일간 시설격리 (별도 관리 없음)



< 명단 통보 세부절차 >

- ① 내국인 및 장기체류 외국인(자가격리 대상자) \* 단기체류 외국인 제외
  - (법무부) '특별검역신고서' 정보를 출입국사무소에서 17개 시도로 「외국인정보 공동이용시스템」을 통해 명단 통보(수시) → (지자체) 자가격리 조치 우선 시행
  - (법무부) '특별검역신고서' 정보를 출입국사무소에서 중앙방역대책본부로 이메일을 통해 명단 통보(매일)
    - (방대본) 「질병보건통합관리시스템」 내 '능동감시관리'를 통해 명단 통보(보건 부서, 매일)
    - (지자체) 증상발생 능동감시 결과 및 검사결과 입력
- ② 격리면제대상자(자가격리 비대상자)
  - 「모바일 자가진단앱」을 통해 명단 확보 → 콜센터를 통해 유증상자 확인 후 「질병보건통합관리시스템」 내 '모바일자가진단앱관리'를 통해 유증상자 명단 통보 → (지자체) 유증상자 조치 및 결과 입력

라. 유증상자 관리조치

(유증상자 조치) 진단검사 시행(마스크 착용, 선별진료소 방문 등)

- (양성일 경우) 확진환자 조치 시행(격리치료병원 또는 생활치료센터 등 이송)
- (음성일 경우) 관리조치 지속

마. 행정사항

1) 무단이탈 등 자가격리 위반 시 무관용 원칙에 따라 조치

- 현행 : (1단계) 복귀 유도 → (2단계) 고의 이탈·복귀 거부시 고발 조치
- ⇒ 강화 : 정당한 사유가 없는 이탈의 경우 즉시 고발(One-Strike Out)



< 자가격리 위반 시 불이익 조치 >

- ▶ 내국인 : 벌금 1천만원 이하 또는 징역 1년
  - 특별재난지역 선포 시 지원금 배제(행안부)
  - 이탈자에 코드 제로 적용(경찰) - 손해배상 청구 검토(법무부)
- ▶ 외국인 : 무단이탈 등 자가격리 거부자는 강제 출국 조치(법무부)

**3** 관련 지침 및 안내사항

가. 해외입국자 자가격리 강화지침 준수 안내

**해외입국자 자가격리 강화지침 준수 안내**  
**海外入境者自我隔离强化方针遵守指南**

2020.03.30. 国际交流处  
국제업무팀

최근 해외입국자 자가격리 기준이 강화되어 아래와 같이 안내합니다.

最近海外入境者自我隔离标准加强方针政策如下。

코로나19 감염증의 확산 및 예방을 위하여 국내 입국한 유학생들은 2주 자가격리를 시행하고 있습니다. 다만 최근 해외입국자가 자가격리를 준수하지 않는 사례들이 종종 발생하고 있기에 관련하여 강화된 조치를 아래와 같이 안내하오니 반드시 준수하여 주시기 바랍니다.

为预防新型冠状病毒感染症的扩散,入境韩国的留学生实行两周自我隔离制度。但是最近海外入境者不遵守自我隔离的事例时有发生,因此强化的措施如下,请务必遵守。

**사례 1) 자가격리(2주간)를 하지 않고 시내 활보한 영국인 강제추방 검토**

案例1) 入境后不进行自我隔离(2周)在市内随意走动的英国人被强制驱逐出境。

**사례 2) 감염 의심증상 보유한 채 제주도 여행한 한국인 모녀를 상대로 제주시 1억원 이상 손해배상 소송**

案例2) 针对携带疑似感染症状在济州岛旅行的韩国母女提起在济州市1亿韩元以上损害赔偿诉讼。

위와 같이 자가격리 지침을 준수하지 않을 시 관내 시·도청이 최근 강화된 처벌기준을 시행하고 있으니, 해외입국자는 2주간의 자가격리를 반드시 준수해 주시기 바랍니다.

如上所述,不遵守自我隔离政策时,辖区内的市、道厅将执行强化的处罚标准,请海外入境者务必遵守自我隔离两周的方针。

**▣ 자가격리 위반할 경우 처벌기준 违反自我隔离政策者处罚标准**

내국인 本国人	1년 이하의 징역 또는 1000만원 이하의 벌금 1年以下有期徒刑及1000万韩元以下罚款
외국인 外国人	강제 추방까지 검토 가능 存在被强制驱逐出境的可能性

(疾病管理本部 )

(질병관리 본부 발표)

자가격리 지침을 따르지 않은 개별 행동에 따른 책임은 매우 무겁습니다. 다시 한번 불편하더라도 2주간의 자가격리를 준수하여 주시기 바랍니다.

不遵守自我隔离方针政策的个别行为后果自负。请务必遵守自我隔离两周的方针。

☎ 国际交流处 : ☎ 041-540-9716/9522 e-mail) jihyekim@hoseo.edu

湖西大学新型冠状病毒应急委员会  
国际协力院 院长  
学生处 处长, 保健诊疗所 所长  
호서대학교 신종 코로나 바이러스 비상대책위원회  
국제협력원장, 학생처장, 보건진료소장



### 나. 자가진단 앱 설치 및 사용 안내

## 참고 1 모바일 자가진단 앱 개요

- (앱 명칭) 모바일 자가진단 APP (약칭: '자가진단앱')
- (주요기능) 개인정보 입력(여권번호, 연락처, 성명, 주소, 학교명 등), 일일자가진단(발열, 기침, 인후통 등), 1339 연결, 선별진료소 안내 등
- (설치주소) URL\* 또는 QR\*\* 코드로 접속하여 설치 \*\* (설치QR코드)  
\* (URL) <http://ncov.mohw.go.kr/selfcheck/>



- (앱 화면 구성)

< 주요 화면 >

<p><b>자가진단 앱 실행메뉴</b></p>	<p><b>"특별검역 신고" 입력화면</b></p>																									
<p><b>"일일 자가진단" 입력화면</b></p>	<p><b>"선별 진료소 확인" 화면</b></p> <table border="1"> <thead> <tr> <th>시도</th> <th>시군구</th> <th>선별진료소</th> <th>전화번호</th> </tr> </thead> <tbody> <tr> <td>1. 서울</td> <td>강남구</td> <td>강남구보건소</td> <td>02-3423-6701-6703</td> </tr> <tr> <td>2. 서울</td> <td>강남구</td> <td>삼성서울병원</td> <td>02-3410-2114</td> </tr> <tr> <td>3. 서울</td> <td>강남구</td> <td>연세대학교의료원(연세강남센터)연세병원</td> <td>02-2019-3114</td> </tr> <tr> <td>4. 서울</td> <td>강동구</td> <td>강동경희대학교이대병원</td> <td>02-480-7000</td> </tr> <tr> <td>5. 서울</td> <td>강동구</td> <td>강동구보건소</td> <td>02-3423-6655</td> </tr> </tbody> </table>	시도	시군구	선별진료소	전화번호	1. 서울	강남구	강남구보건소	02-3423-6701-6703	2. 서울	강남구	삼성서울병원	02-3410-2114	3. 서울	강남구	연세대학교의료원(연세강남센터)연세병원	02-2019-3114	4. 서울	강동구	강동경희대학교이대병원	02-480-7000	5. 서울	강동구	강동구보건소	02-3423-6655	<p><b>"1339 연결" 화면</b></p>
시도	시군구	선별진료소	전화번호																							
1. 서울	강남구	강남구보건소	02-3423-6701-6703																							
2. 서울	강남구	삼성서울병원	02-3410-2114																							
3. 서울	강남구	연세대학교의료원(연세강남센터)연세병원	02-2019-3114																							
4. 서울	강동구	강동경희대학교이대병원	02-480-7000																							
5. 서울	강동구	강동구보건소	02-3423-6655																							

## 참고 2 자가진단 앱 설치 및 사용 안내

### 자가진단 앱 설치 및 사용 안내 自我诊断手机 (APP) 安装及使用指南 Self Diagnosis App Instructions

#### <한국어>

- “모바일 자가진단 앱”을 설치한 분은 특별검역신고서에 기재한 내용과 동일하게 앱에 입력하여야 합니다. 입국 후 전화번호를 포함한 연락처 등이 변경된 경우 반드시 수정 입력하여야 합니다.
  - 입국 시 부득이하게 “모바일 자가진단 앱”을 설치하지 못한 분은 입국 후라도 반드시 설치하여야 합니다.
- 입국 다음 날부터 14일 간 매일 1회(당일 24시까지) 본인의 증상을 확인하여 증상 발현 여부(Yes/No)를 앱에 입력하여야 합니다.
  - ※ 자가진단 항목 : 발열(37.5도 이상) 또는 발열감, 기침, 인후통/목아픔, 호흡곤란/숨가쁨
  - 위 증상 중 하나라도 있는 경우 앱에 입력하여 주시기 바라며, 이 경우 1339에 전화하거나 가까운 보건소 또는 선별진료소를 방문하시기 바랍니다.
- 앱을 설치하지 않거나 자가진단 항목을 입력하지 않는 경우 확인을 위해 콜센터에서 전화 연락을 할 수 있으며, 연락이 안되는 경우 소재 파악을 위한 조치가 있을 수 있습니다.

#### <汉语>

- 安装“自我诊断”手机APP者，需在APP内输入与<特别检疫申报>内容一致的信息。如改变联系电话等个人信息，务必登录APP修改个人信息。
  - 入境时未能安装“自我诊断”手机APP者的人，入境后必须安装。
- 入境者需从入境第二天起14天内，每天一次(截止当日24时)确认本人的症状，并在“自我诊断”手机APP中输入以下自我诊断项目。
  - ※ 输入项目(4项)：发热(37.5度以上)/有发热感、咳嗽、咽痛、呼吸困难/呼吸急促
  - 上述症状中如有任一症状，请输入手机APP，并拨打1339，也可以到附近的保健所或者病毒感染筛查诊所就诊。
- 未安装“自我诊断”手机APP者，或未在规定时间内输入自我诊断症状者，为确认情况呼叫中心将与您联系。在联系不上的情况下，为了把握入境者所在地，本部将采取相应措施。

#### <ENGLISH>

- Personal details entered in the “Self Diagnosis App” should coincide with the information submitted in the Travel Record Special Declaration. If there is a change to your personal details, you should update the information on the App.
  - If you have not downloaded the Self Diagnosis App, please download it as soon as possible after entry.
- You should record whether you have developed any symptoms on the App everyday (by 24:00) for 14 days after the day of entry to Korea.
  - ※ Self diagnosis symptoms: fever (37.5 or higher) or feverish feeling, cough, sore throat, respiratory difficulties or breathlessness
  - If you have any symptoms listed above, please record it on the app. In this case, you are recommended to call 1339 or visit a nearby health clinic or designated hospital.
- If you do not download the app or record your health status, you may receive a call from the KCDC center. If you fail to receive the call, measures may be taken to identify your location.



8 생활관 운영

생활관

1 생활관 코로나19 감염예방 방안

가. 코로나19 감염예방 대책위원회 구성



유행 의심 상황 보고 (해당 학과 및 학부모)

- ♦ 감염자, 유증상자, 접촉자, 2차 감염의심자 등 파악 및 관련조치 안내
- ♦ 관련 사실 학생팀, 보건진료센터 통보
  - 학생팀(041-540-5081)
  - 보건진료센터(아산540-5281/천안560-8469/산학융합360-4834)

나. 입소 일정(안)

학사일정	일정	내용
개강일 (원격수업)	♦ 2021.03.1.(월)~시행 중	♦ 개강 후 모든 강의 온라인수업 진행 중 ♦ 블랙보드 수강
생활관 입관	♦ (개강일) 이전 주말	♦ 생활관 입소 ♦ 코로나19 확산 추세에 따라 일정 변경될 수 있음

다. 입소 예정 인원(명)

(기준일: 2020.09.28.)

천안캠퍼스	아산캠퍼스	산학융합캠퍼스	합계
193	683	148	1,024

## 라. 자체 대응체계 점검 및 보완

- 1) 관장은 소속 관생 및 직원에 대한 사전예방조치를 강화하고 환자 발생 등 위기상황에 대비하여 “자체 기본계획”을 수립하여 운영
- 2) 생활관 내 자체 ‘코로나19 예방 대책위원회’를 구성하고 교내 보건진료센터 및 지역 보건소 등과 긴밀한 협조체제 구축

## 마. 감염 예방 수칙 준수를 위한 안내 강화

- 1) 관생 및 직원에 대하여 ‘감염증 확산방지를 위한 행동요령’을 준비하여, 홈페이지, SNS 등을 통해 공지
  - 가) 자체격리 대상자나 의심증상자 발생 즉시 대학 및 방역 기관 신고 및 행동 수칙 안내
  - 나) 철저한 위생관리 및 자가 모니터링 요령 상세 안내
- 2) 생활관 내 철저한 개인 위생관리를 위한 지원
  - 가) 생활관 내 손 씻기 시설을 청결하게 유지
  - 나) 비누, 일회용 수건을 충분히 비치하여 관생 및 직원의 개인위생 실천 유도
  - 다) 주요 시설에 손소독제 및 소독 스프레이 등 비치
    - 자가 모니터링 위해 생활관 내 체온계 등 비치
    - 공공시설 소독 및 청소 등 위생관리 강화
    - 생활관 호실 등 환기 강화: 호실 창문을 열어 환기를 자주 시킬 것
    - 기침예절이 생활화 되도록 호실에 티슈 등 필요한 물품 비치
    - 생활관 행정사무실에 환자 발생을 대비하여 마스크 등 준비

## 바. 예방 및 대응방안

- 1) 단체행사 취소
  - 가) 생활관 관생수칙 설명회: 오프라인에서 온라인으로 교육으로 변경
  - 나) 생활관 채플: 교목실과 협의하여 안정화가 될 때까지 온라인 채플 변경 논의 예정
- 2) 생활관 업무
  - 가) 모든 직원은 사무실 및 실내 공간 업무 시 마스크 착용
  - 나) 임시격리 공간 확보(문을 닫을 수 있고 환기가 잘 되는 곳)
  - 다) 학생자치기구 및 근로장학생 해당 업무 진행 시 마스크 착용
  - 라) 각 층 2~3개 손소독제 비치
  - 마) 공지사항은 홈페이지, SNS, SMS 매체 등으로 대체
- 3) 생활관 방역
  - 가) 월 1회 방역업체 의뢰 객실 및 공용공간 방역 예정
  - 나) 주 1회 공용공간 자체 방역 실시 예정





사. 생활관생 생활수칙

호서대학교 생활관생 생활수칙

- ◆ 예방 조치사항: 일반 학생 조치사항과 동일
- ◆ 관생 참여 집단 활동 자제
  - 관생 참여 집단 활동(채플, 관생수칙설명회 등) 자제
  - 온라인 교육으로 변경
- ◆ 적극적인 예방 차원의 생활수칙 강화
  - 생활관 입소 시 입소 대상 관리 철저(발열체크)
  - 모든 생활관생은 학습시간 통해 1일 1회 이상 체온 측정 후 각 호실 앞 자가체온기록지에 작성하고 이상증상 발견 시 즉시 담당 사감에게 보고함
  - 공용공간 사용 시 다른 입소자와 대화 및 접촉을 금하며 가급적 층간 이동 자제
  - ‘건강한 생활관 만들기 캠페인 운동’을 통해 개인위생, 마스크 착용, 기침 예절 안내
  - 지정 환기 시간을 통해 호실 내부 환기 철저
  - 생활관 식당 식사 시간 동별 배정을 통한 교대 식사
  - 생활관 식당 의자 재배치를 통해 한 줄 식사 예정
- ◆ 관생 입소 및 직원 복무사항
  - 확진환자: 확진환자는 완치할 때까지, 의심증상자는 환자가 아닌 것으로 판명될 때까지, 밀접 접촉자는 ‘자가격리 통지서’에 명시된 기한까지 입소 및 출근 중지 실시
  - 격리 대상자의 출결 및 복무사항 처우: 일반 학생 및 직원과 동일

호서대학교 생활관

아. 생활관 입소 절차 강화

- 1) 출입국사실증명서 제출(인터넷으로 “정부24”에서 발급 가능)
- 2) 입소 시 코로나 검사 결과 확인서(음성) 제출 및 발열 체크
- 3) 코로나19 예방 생활수칙 서약서 작성
- 4) 개인용 KF마스크 지참

**2** 관련 지침 및 안내사항

**코로나19 예방을 위한 호서대학교 생활관생 수칙 서약서**

**▣ 인적사항**

성명	학번	학과	호실
주소지		전화번호	
출입국사항(2021년 2~3월)			
건강상태			
국내·국외여행 이력(2021년 2~3월)			

**▣ 생활수칙**

- ① 자신의 몸 상태를 수시로 자가진단하고 이상 시 생활관 담당사감에게 알릴 것 (예, 아니오 )
- ② 호실 앞에 체온 검사표를 작성할 것 : 일일 1회 이상 (예, 아니오 )
- ③ 지정 환기시간에 안내방송에 따라 방안 환기 철저히 할 것 (예, 아니오 )
- ④ 기침은 반드시 입을 가리고 할 것 (예, 아니오 )
- ⑤ 흐르는 물 또는 손세정제로 손 소독 철저히 할 것 (예, 아니오 )
- ⑥ 감기 및 몸살에 주의할 것 (예, 아니오 )
- ⑦ 마스크를 착용 생활화할 것 (예, 아니오 )
- ⑧ 방송안내 및 공지사항에 주목할 것 (예, 아니오 )

**▣ 개인정보 수집, 이용 동의**

항 목	수집 목적	보유 기간
성명, 학번, 학과, 호실, 주소지, 전화번호, 주민번호, 출입국사항, 건강상태, 여행 이력	생활관 입관, 코로나바이러스감염증 대응	6개월

※ 개인정보 수집, 이용에 대한 동의를 거부할 권리가 있습니다. 그러나 동의를 거부할 경우 생활관 입관에 제한받을 수 있습니다.

개인정보 수집, 이용 동의	<input type="checkbox"/> 네, 동의합니다.	<input type="checkbox"/> 아니요, 동의하지 않습니다.
----------------	------------------------------------	--

본인은 상기의 인적사항이 사실과 다르거나 학생생활수칙을 준수하지 않을 경우 퇴실을 포함, 기숙사별점제도 의거 불이익을 받을 수 있음을 동의합니다.

2021 . . .

서명자 \_\_\_\_\_ (자필서명)

## 감염증 확산방지를 위한 부서별 협력체계

### ▶ 감염증 확산방지 대응체계 개요

- (감염병 예방 대책위원회 설치) 감염 확산 방지를 위한 전담조직으로서 ‘호서대학교 생활관 코로나19 예방 대책위원회’ 단일 지휘체계로서 유사 시 신속대응 효율성 제고
- (관리책임자 지정) 생활관장과 부관장을 각각 관리책임자 정, 부로 지정하여 감염확산방지 대책 수행을 위한 행정적 조처와 보건업무의 유기적 협력 제고
- (감염병 예방 상황실 운영) 신속하고 일관된 대응을 위해, 학생처와 생활관 전담 직원을 지정하여 감염병 예방 상황실 운영

### ▶ 생활관 감염병 예방 상황실 운영을 통한 업무

- 감염병 예방 상황실은 일원화된 보고 창구로서, 증상의심자와 집중관리대상자의 인적사항(학번 / 학과/ 이름, 연락처 등)을 관리하고, 보건진료센터와 협력하여 후속조치 이행여부 등 관리함
- 코로나19 감염증 관련 생활관생의 질문/보고 및 신고를 받고, 그 내용에 따라 기본 안내사항을 제공하며 적재적소의 관계부처에 연결함
- 보건진료 및 관계 부처와 협력하여 후속조치 진행을 중복 체크하고, 조치이행이 미진한 경우 대상자에게 알림

### ▶ 부서별 업무 협력

- (학생처)
  - 감염확산방지 대책 수행을 위한 행정적 조치
  - 학생처는 관리팀, 보건진료센터와 협력하여 생활관에 필요한 시설, 물품 지원
  - 코로나19 감염 의심자 신고 접수 및 대응
- (생활관)
  - 격리 대상 학생 수용을 위한 격리된 생활관 건물 및 1인실 확보
  - 격리 대상자 발생 시 격리용 생활관 배정, 대상자 관리 및 관리자 교육
  - 예방 및 자가 진단용품(체온계) 생활관 배치 및 진단 용품 공유를 통한 2차 감염 가능성 차단을 위한 활용지침 교육(사감 및 관생 대상)
  - 집단 감염 시 생활관 운영 검토
- (국제협력원)
  - 유학생 중 확진 다발 지역 출신 관리 및 안내
  - 유학생 및 교원 대상 애로사항 및 통역 등 지원 사항 협조
  - 유학생 및 교원 대상 안내 강화 및 소통 채널 활성화
  - 유학생 대상 예방 홍보 강화(국가별 안내문 번역 등)
  - 유학생 출입국 현황 관리 및 명단 파악
  - 유학생에 대한 보건진료소 특별관리 및 상담 지원

### 감염증 확산방지를 위한 호서대학교 생활관생 행동요령

#### ▶ 의심증상자와 접촉한 경우나 의심증상이 발생한 경우

- (신고의무) 즉시 아래 전화 또는 이메일을 통해, 호서대학교 생활관 코로나19 예방 대책위원회에 신고합니다.
  - ※ 신고 연락처 (대책위원회 대표연락처): ☎ 041-540-5311
- (자가격리) 대책위원회에서 필요하다고 판단될 경우, 안내에 따라 정해진 장소에서 2주간 자가격리 조치를 실시합니다.
- (자가모니터링) 매일 아침, 저녁 2회 체온을 확인하고(생활관별 체온계 및 마스크 비치 예정), 발열 (37.5도 이상) 또는 호흡기 증상이 발생할 경우 **질병관리본부 (이하 '질본') 콜센터 (국번없이 ☎ 1339, 24시간 운영)**를 통해 신고하고 안내에 따릅니다. 위 신고 연락처를 이용하여 학교에도 보고합니다.
  - ※ 1339 신고 없이, 바로 병원이나 보건소를 방문하면 안 됩니다.

#### ▶ 감염 예방을 위한 생활수칙 철저한 개인 위생관리, 모니터링 및 보고

- 손 씻기 (비누이용, 흐르는 물에 30초 이상) 또는 손소독을 수시로 합니다.
- 기침 등 호흡기 이상 시 반드시 마스크 착용하고, 마스크가 없다면 소매로 가려 기침하며, 기침, 재채기 후 손을 씻거나 소독합니다.
- 공공장소에 손소독제를 비치합니다. (생활관내 층별 손소독제 비치 예정)
- 위 “자가모니터링” 안내에 따라, 증상 발생시 질본 콜센터(☎ 1339)에 신고하고 안내에 따릅니다. 학교 대책위원회에도 보고합니다. (☎ 041-540-5311)

## 9 선별진료소 안내

질병관리본부		천안지역	
◆ 콜센터	1339	◆ 동남구보건소	041-521-2651
<b>아산지역</b>		◆ 서북구보건소	041-521-2661
◆ 아산시보건소	041-536-8794	· 천안의료원	041-570-7114
· 현대병원	041-546-3636	· 천안충무병원	041-570-7555
· 아산충무병원	041-536-6666	· 순천향대학교병원	041-1577-7523
<b>서초지역</b>		· 천안우리병원	041-590-9000
◆ 서초구보건소	02-2155-8093	<b>당진지역</b>	
· 서울성모병원	02-1588-1511	◆ 당진시보건소	041-360-6004
· 어린이병원	02-570-8000	· 당진종합병원	041-357-0100



## Ⅷ 참고자료

### 1 코로나19 대응 안내문

호서브랜드디자인센터

#### 가. 호서인 행동수칙 포스터

**AI4U**  
호서대학교

# 코로나-19 감염예방

## 호서인 행동수칙



**손바닥, 손톱 밑  
비누로 30초이상  
꼼꼼하게 손 씻기!**



**기침할 땐  
옷소매로 가리기!**



**실내·외에서  
반드시 마스크  
착용하기**



**악수 등 신체접촉 금지  
밀접접촉거리(1미터)  
이상 유지**



**해외여행 자제하기**  
중국, 일본, 싱가포르, 말레이시아,  
베트남, 태국, 대만 등



**의료기관 방문 시  
의료진에게  
해외여행력 알리기**

감염병 의심될 땐



발열, 호흡기 증상  
(기침, 인후통 등)

➔

질병관리본부 1339

교내 보건진료센터

아 산: 041,540,5281  
천 안: 041,540,8469  
산학융합: 041,360,4834  
서 울: 02,2059,2312

호서대학교는 COVID-19 예방을 위하여 환경부에서 제시한 COVID-19 소독 가능한 퀴트플러스알파액  
의약품을 사용하여 교내 모든 시설의 방역을 강화하여 실시하고 있으며 교직원 및 재학생의 안전을 위해  
최선을 다하고 있습니다.

호서대학교 보건진료센터장

나. 호서인 행동수칙 현수막

다. 예방수칙 현수막

라. 외부인 출입통제 안내 현수막

마. 외부인 출입통제 안내문



바. 사회적 거리두기 포스터



#코로나19\_우리가 이깁니다

# 강도 높은 사회적 거리두기

코로나19 예방을 위해 **외출을 자제**하고  
최대한 **집안에 머물러**주세요

## | 국민 행동 지침 |



불필요한 외출, 모임, 외식, 행사, 여행 등은 모두 연기 또는 취소하기



발열 또는 호흡기 증상(기침, 인후통 등) 시 출근하지 않고 집에서 충분히 휴식하기



생필품 구매, 의료기관 방문, 출퇴근을 제외한 외출 자제하기



악수 등 신체접촉 피하고 2m 건강거리 두기



손씻기, 기침예절 등 개인위생수칙 준수



매일 주변 환경을 소독하고 환기 시키기

## | 직장에서 개인 행동 지침 |



흐르는 물에 비누로 꼼꼼하게 손씻기



악수 등 신체접촉 피하고 2m 건강거리 두기



탈의실, 실내 휴게실 등 다중이용공간 사용하지 않기



컵·식기 등 개인물품 사용하기



마주보지 않고 일정 거리 두고 식사하기



퇴근 후 바로 집으로 돌아가기

발행일 : 2020.04.05.

사. 예방행동수칙 배너(국문)

(영문)

(중문)

**신종 코로나바이러스감염증 예방행동수칙**

**주요증상**  
발열, 호흡기 증상 (기침, 인후통 등)

**위험요인**  
중국 방문 후 증상 발현

**중국어 방문객은**  
기침 등 호흡기증상자는 반드시 마스크 착용 (의료기관 방문 시 필수)  
흐리는 물에 30초 이상 비누로 손 씻고, 옷소매로 가지고 기침하기

**중국 방문객은**  
동물 접촉 금지, 발열, 호흡기증상자 위인 접촉 금지

**중국 방문 후, 증상\* 발생 시**  
\*주요증상: 폐렴, 발열, 호흡기 증상(기침, 인후통 등)

**마스크 착용\*하기**  
\*특히 의료 기관 방문 시 반드시 착용

**관할보건소 또는 1339, 지역번호+120 상담하기**  
**선별진료소\* (지역) 방문 시**  
\*의료기관에 방문하여 진료하기  
\*환자 보호를 위하여 선별진료소 방문 시 반드시 마스크 착용하기  
\*환자 보호를 위하여 선별진료소 방문 시 반드시 마스크 착용하기

**Novel coronavirus infection Prevention dos and don'ts**

**Major symptoms**  
Fever, respiratory symptoms (cough, sore throat, etc.)

**Risk factors**  
Appearance of symptoms after visiting China

**If you are traveling to China**  
Do not touch animals (including poultry)  
Avoid contact with people who have a fever or respiratory symptoms (cough, sore throat, etc.)

**If you experience symptoms\* after visiting China**  
\*Major symptoms: Pneumonia, fever, respiratory symptoms (cough, sore throat, etc.)

**Wear a mask\***  
\*Especially when going to and/or visiting health facilities

**Consult with the local health center or KCDC call center at 1339**  
**Inform your travel history when visiting selected clinics\* and health facilities**  
\*Please see a doctor at an selected clinic. Call your health center or call of your area code + 100

**新型冠状病毒疫情 预防守则**

**主要症状**  
发热, 呼吸道症状 (咳嗽、咽喉痛等)

**危险因素**  
到访中国后出现症状

**到访中国的人**  
咳嗽等呼吸道症状者应佩戴口罩 (医疗机构访问时必备)  
洗手时用流水冲, 洗手时以上, 咳嗽时用衣袖遮掩

**到访中国的人**  
禁止接触动物 (包括家禽)  
禁止接触有发热、呼吸道症状者 (咳嗽、咽喉痛)

**到访中国后, 出现症状\*时**  
\*主要症状: 肺炎、发热、呼吸道症状(咳嗽、因喉痛等)

**必须佩戴口罩\***  
\*尤其当访问医疗机构时

**向所在地保健所或疾病管理中心或拨打疾病管理本部联络中心电话 1339进行咨询**  
**到访指定诊所\*及医疗机构时, 告知海外旅行经历**  
\*请前往指定诊所或医疗机构就诊  
\*为保护患者, 请务必佩戴口罩  
\*为保护患者, 请务必佩戴口罩





아. 예방수칙 배너

질병관리본부 KCDC 1339

코로나바이러스감염증-19

# 국민 예방수칙

개인 위생수칙

- 흐르는 물에 30초 이상, 비누로 꼼꼼하게 손씻기
- 기침할 땐, 손이 아닌 옷소매로!
- 기침 등 호흡기증상자는 반드시 마스크 착용 (의료기관 방문 시 필수!)

코로나바이러스감염증-19 정보 확인은  
코로나19 공식페이지에서 확인하세요.

[ncov.mohw.go.kr](http://ncov.mohw.go.kr)

자. 발열체크 배너

질병관리본부 KCDC

# 신종코로나 바이러스 예방

## 출입자 발열체크합니다

호서대학교 HOSEO UNIVERSITY

차. 사회적 거리두기 배너

#코로나19\_우리가 이깁니다

# 강도 높은 사회적 거리두기

코로나19 예방을 위해 **외출을 자제** 하고 **최대한 집안에 머물러주세요**

! 국민 행동 지침 !

- 불필요한 외출, 모임, 외식, 행사, 여행 등은 모두 연기 또는 취소하기
- 발열 또는 호흡기 증상 (기침, 인후통 등) 시 출근하지 않고 집에서 충분히 휴식하기
- 생필품 구매, 의료기관 방문, 출퇴근을 제외한 외출 자제하기
- 약속 등 신체접촉 피하고 2m 건강거리 두기
- 손씻기, 기침예절 등 개인위생수칙 준수
- 매일 주변 환경을 소독하고 환기 시키기

질병관리본부